

الإصدار الخامس

وزارة المالية

www.mof.gov.eg



فبراير ٢٠٢٣

التقرير النصف سنوي
عن الأداء الاقتصادي والمالي
خلال العام ٢٠٢٢/٢٠٢٣



وحدة الشفافية
والمشاركة المجتمعية

www.budget.gov.eg

أولاً: برنامج الإصلاح الاقتصادي للعام المالي ٢٠٢٢/٢٠٢٣

ثانياً: تدخلات السياسة المالية لمواجهة الأزمة العالمية للحرب بأوروبا

ثالثاً: أهم التوجهات الاقتصادية والمالية بموازنة العام المالي ٢٢/٢٣

١. مسار العجز الكلي ودين أجهزة الموازنة العامة للدولة
٢. أهم الافتراضات الاقتصادية ومدى التغير عن الموازنة العامة ٢٢/٢٣
٣. سياسات الإنفاق العام بموازنة ٢٢/٢٣
٤. الإصلاحات على جانب الإيرادات لتعزيز موارد الدولة بموازنة ٢٢/٢٣

رابعاً: مدى انعكاس الإجراءات الإصلاحية بموازنة ٢٢/٢٣ على الأداء الاقتصادي

١. أداء القطاع المالي خلال النصف الأول من العام المالي ٢٢/٢٣
 - أ- أهم الملامح الرئيسية للأداء المالي خلال النصف الأول من عام ٢٠٢٢/٢٠٢٣
 - ب- تقييم الأداء المالي للنصف الأول من الموازنة العامة للدولة في ضوء المستهدف للعام المالي ٢٠٢٢/٢٠٢٣
 - ت- التغير في المؤشرات المالية للموازنة؟ وهل سيساعد الأداء المحقق خلال الستة شهور الأولى في تحقيق المستهدفات المالية بنهاية العام المالي ٢٢/٢٣
 - ث- التغيرات بين الموازنة المعتمدة ومشروع الموازنة
 - ج- تغيرات دين أجهزة الموازنة العامة عن المعروض في البيان المالي
٢. أداء القطاع الحقيقي خلال الربع الأول من العام المالي ٢٢/٢٣
٣. أداء القطاع النقدي والتضخم خلال النصف الأول من ٢٢/٢٣
٤. أداء المعاملات الخارجية خلال الربع الأول من ٢٢/٢٣

خامساً: ركائز برنامج الإصلاح الاقتصادي للعام المالي ٢٠٢٢/٢٠٢٣

١. تعزيز دور القطاع الخاص في النشاط الاقتصادي، ودعم توطین الصناعات المحلية
٢. سياسة ملكية الدولة
٣. حوافز الاستثمار في عام ٢٢/٢٣
٤. مؤتمر الأمم المتحدة المعني بتغير المناخ ٢٧

سادساً: المخاطر والالتزامات المحتملة خلال العام المالي ٢٢/٢٣

ملحقات الجداول التفصيلية

تعزيز دور القطاع الخاص في
النشاط الاقتصادي وتوطين
الصناعة المحلية والتصدير،
وتحفيز الحياض التنافسي،
والحوار الوطني الدائم

تقديم

يُعد التقرير النصف سنوي أحد أهم التقارير التي تصدرها وزارة المالية كجزء من دورة إعداد وتنفيذ الموازنة العامة للدولة؛ حيث يعتبر كشف حساب تقدمه وزارة المالية ويتناول تقييم الأداء المالي للإيرادات والإنفاق العام بعد مرور ٦ أشهر من التنفيذ الفعلي للموازنة ليعكس مدى توافق الأداء الفعلي للسياسة المالية للدولة بما يتناسب مع تحقيق المستهدفات المالية بنهاية العام المالي ٢٠٢٢/٢٠٢٣. تم إعداد هذا التقرير بالتزامن مع استمرار جهود وزارة المالية الرامية إلى تحقيق التوازن بين العمل على تحقيق الاستدامة المالية لخفض عجز الموازنة العامة للدولة والمديونية الحكومية وتحقيق فوائض أولية، وتوفير الحماية الاجتماعية والأمن الغذائي، ومساندة المواطنين لمجابهة الموجة التضخمية التي يشهدها العالم نتيجة للأزمات الدولية الراهنة. وعلى التوجه من ناحية أخرى لتحقيق متطلبات النمو الاقتصادي، من خلال تعزيز دور القطاع الخاص في النشاط الاقتصادي وتوطين الصناعة المحلية والتصدير، وتحفيز الحياض التنافسي والضريبي، والحوار الوطني الدائم، وضمان وضع أطر تنظيم مؤسسي واضحة تحكم العلاقة بين الدولة المصرية والقطاع الخاص من خلال إطلاق "إستراتيجية ملكية الدولة" بهدف السعي نحو زيادة استثمارات القطاع الخاص إلى ٦٥٪ من الاستثمارات المنفذة للوصول لمستهدف ١٠٠ مليار صادرات سلعية سنوياً بحلول عام ٢٠٢٥. وسيظل دائماً الاهتمام ببناء المواطن المصري وتوسيع شبكة الحماية الاجتماعية أحد الروافد الإصلاحية الهامة التي تتبناها الدولة المصرية، حيث خصصت موازنة عام ٢٣/٢٢ نحو ٣٥٦ مليار جنيه للدعم والمنح والمزايا الاجتماعية وتخصيص نحو ٤٠٠ مليار جنيه للأجور وتعويضات العاملين.

ويوضح الأداء المالي المحقق خلال نصف الأول من العام المالي ٢٠٢٣/٢٠٢٢ نجاح السياسة المالية في تحقيق فائض اولى قدره ٢٥,٥ مليار جنيه (٠,٢٧٪ من الناتج) بالرغم من التداعيات السلبية للحرب بأوروبا، كما تم تلبية كافة احتياجات الإنفاق العام، بالإضافة إلى زيادة الاستثمارات الحكومية بشكل كبير متضمنة لصالح مبادرة حياة كريمة والتعليم والصحة والحماية الاجتماعية مما سيساعد على تحقيق نتائج إيجابية ملموسة بنهاية العام المالي ٢٠٢٣/٢٠٢٢.

ويلقي التقرير الضوء في القسم الأول على جهود الإصلاح الاقتصادي للعام المالي ٢٠٢٣/٢٠٢٢، ويرصد القسم الثاني تدخلات السياسة المالية لمواجهة الأزمة العالمية للحرب بأوروبا. ثم ينتقل في القسم الثالث -تمشياً مع التجارب الدولية المعمول بها في إعداد التقارير النصف سنوية - بإلقاء الضوء على أهم التوجهات المالية بموازنة العام المالي ٢٣/٢٢، وذلك تمهيداً لقياس وتقييم - في القسم الرابع - مدى مساهمة تلك الإصلاحات في تحسين نتائج المؤشرات الاقتصادية والمالية خلال النصف الأول من عام ٢٣/٢٢، بما يساهم في تحديد مدى نجاح تلك النتائج في الوصول إلى المستهدفات بنهاية العام. ويبرز التقرير - في القسم الخامس والسادس - تفاصيل جهود الإصلاح الاقتصادي وأهم المخاطر المالية التي قد تواجه موازنة العام المالي ٢٣/٢٢ ومدى تحوط الموازنة لذلك.

كما يعد تقرير متابعة الأداء النصف سنوي إحدى الأدوات الهامة التي تنتهجها وزارة المالية بهدف زيادة الإفصاح المالي والشفافية والمساءلة المجتمعية وإشراك المواطن وإطلاعه على أحدث توجهات السياسة المالية والضريبية ومشاركته بالنتائج المحققة بهدف مد جسور التواصل المجتمعي مع كل أطراف المجتمع، وذلك باعتبار المواطن شريك أساسي في وضع الموازنة العامة للدولة ومشاركته جزء لا يتجزأ من خطة إصلاح المالية العامة. وإتاحة هذه المعلومات هدفها تشجيعك على المشاركة في عملية اتخاذ القرار من خلال تسجيل رأيك على الموقع الإلكتروني للموازنة.

<http://www.budget.gov.eg>

أولاً: برنامج الإصلاح الاقتصادي للعام المالي ٢٠٢٢/٢٠٢٣

قامت الدولة المصرية خلال العام المالي الماضي بالعديد من الجهود الهامة لمواجهة آثار التحديات الاقتصادية العالمية الناجمة من الحرب بأوروبا من خلال إقرار حزم حماية إجتماعية ومساعدات لقطاع الأعمال، وعقد لقاءات عديدة لإثراء الحوار المجتمعي لتباحث الملف الاقتصادي بحضور كافة أطراف الشعب المصري والمواطن البسيط ورجال الأعمال والمتخصصين في جميع المجالات وذلك بهدف بلورة رؤية الإصلاح الاقتصادي خلال المرحلة المقبلة وتحديد أولويات الإرتقاء بالقطاعات الإنتاجية وبما يساهم في تحفيز إستثمارات القطاع الخاص وخلق فرص العمل لتحسين مستوى معيشة المواطنين.

من أهم النشاطات الاقتصادية التي قامت بها الدولة المصرية ما يلي:

- إطلاق حوافز الإستثمار خلال المؤتمر الإعلامي الاقتصادي الأول في مايو ٢٠٢٢
- إقرار العديد من الحوافز لتشجيع مناخ الاستثمار ومنح الموافقات والرخصة الذهبية وتملك الأراضي وسهولة الحصول على التراخيص وحل مشاكل المستثمرين.

• المؤتمر الاقتصادي خلال شهر أكتوبر ٢٠٢٢.

- توضيح الوضع الاقتصادي الراهن بصورة مبسطة لكل فئات الشعب.
- الخروج بتوصيات في مجالات السياسة المالية والنقدية لإحداث النهوض الاقتصادي المنشود.
- توصيات لتعزيز دور القطاع الخاص في النشاط الاقتصادي.
- توصيات بهدف النهوض بقطاع الصناعة والتصنيع المحلي.
- إجراءات لتعزيز الصادرات السلعية والخدمية.

• المؤتمر الأممي الدولي المعني بتغير المناخ COP ٢٧ والذي استضافته مصر خلال نوفمبر ٢٠٢٢

- شارك ضمن فاعليات المؤتمر قرابة ١٢٠ رئيس دولة وحكومة، وأكثر من ٦٠ الف مشارك.
- تباحث إجراءات تحفيز الاقتصاد الأخضر والحد من الإنبعاثات الكربونية.

• إصدار "وثيقة سياسة ملكية الدولة ودعم سياسات المنافسة واعتمادها من قبل رئيس الجمهورية في ديسمبر ٢٠٢٢.

- تنظيم العلاقة بين الدولة المصرية والقطاع الخاص.
- وضع إستراتيجية للقطاعات الاقتصادية غير الإستراتيجية التي تنوي الدولة التخرج منها.
- إستهداف حصيلة إضافية بنحو ١٠ مليار دولار سنوياً لمدة ٤ سنوات.
- تفعيل الحياد التنافسي والضريبي لتحفيز بيئة الأعمال.
- إستهداف زيادة الصادرات الى ١٠٠ مليار دولار سنوياً بحلول عام ٢٠٢٥

- الموافقة على انضمام مصر إلى بنك التنمية الجديد التابع لتجمع البريكس مما يساعد على توفير مصادر جديدة للتمويل منخفضة التكاليف في مشروعات تنمية تفيدها المواطنين.
- (للإطلاع على مزيد من التفاصيل انظر القسم الخامس)

ثانياً: تدخلات السياسة المالية لمواجهة الأزمة العالمية للحرب بأوروبا

أهم إجراءات الحماية الاجتماعية ذات التأثير المباشر على المواطنين للتصدي للضغوط التضخمية الناتجة عن الأزمة العالمية من الحرب بأوروبا

يتم تمويل حزم الحماية الاجتماعية الجديدة من مخصصات احتياطي الموازنة العامة للدولة.

من أهم القرارات التي تضمنتها الحزمة المالية لمواجهة الأزمة ما يلي:

حزمة من الإجراءات المالية والحماية الاجتماعية تم تخصيصها للتعامل مع تداعيات الأزمات العالمية



١٣٠ مليار جنيه

للتعامل مع تداعيات الأزمة الاقتصادية العالمية وتخفيف آثارها على المواطنين.

٢٥%

نستهدف زيادة حد الإعفاء الضريبي من ٢٤ إلى ٣٠ ألف جنيه للتخفيف عن المواطنين.

٩ مليار جنيه

تم تدبيرها لضم أسر جديدة للمستفيدين من برنامج (تكافل وكرامة).

١٩٠,٥ مليار جنيه

إجمالي القسط السنوي الذي ستتحمله الموازنة العامة للدولة لصالح صدوق التأمينات والمعاشات.

تثبيت سعر الكهرباء لمدة عام مع تحمل التكلفة للقطاع الصناعي من قبل الخزنة العامة مبادرة بمبلغ ١٥٠ مليار جنيه لدعم الصناعة بتكلفة ١٠ مليار جنيه سنوياً

التعجيل بزيادة الأجور والمعاشات

أول أبريل ٢٠٢٢ تطبيق زيادة المرتبات بدلا من أول يوليو ٢٠٢٢

١٥%

من الأجر الأساسي علاوة خاصة لغير المخاطبين بالخدمة المدنية بحد أدنى ١٠٠ جنيه شهرياً بعد زيادتها من ١٣٪

٣٦ مليار جنيه

تم تدبيرها لصرف العلاوة الخاصة للمخاطبين بالخدمة المدنية والعلاوة الخاصة لغير المخاطبين والحافز الإضافي.

أبريل ٢٠٢٢

زيادة الحافز الإضافي الشهري للمخاطبين وغير المخاطبين بالخدمة المدنية بفئات مالية تتراوح بين (١٧٥ - ٤٠٠) جنيه.

٨%

من الأجر الوظيفي بحد أدنى ١٠٠ جنيه العلاوة الدورية للمخاطبين بالخدمة المدنية بعد زيادتها من ٧٪.

من أهم الإجراءات لتحفيز قطاع الأعمال خلال عام ٢٠٢٢

- تحمل الخزانة قيمة الضريبة العقارية لقطاع الصناعة لمدة ٣ سنوات بقيمة ٣,٧٥ مليار جنيه.
- خصم نسبة ٥٠٪ من الأرباح الرأسمالية عند الطرح الأولى في البورصة لمدة عامين.
- إعفاء صناديق الاستثمار والأوعية المستثمرة في البورصة من الضريبة.
- إعفاء صناديق الاستثمار في أدوات الدين والأسهم وصناديق وشركات رأس مال المخاطر.
- تجديد العمل بقانون إنهاء المنازعات الضريبية حتى ٣١ ديسمبر.
- حوافز ضريبية وجمركية لتعميق الإنتاج المحلي وإرساء دعائم التنمية الصناعية.
- تخصيص ٤٨ مليار جنيه للمصدرين خلال ٣٠ شهر منذ بدء مبادرات سداد المستحقات المتأخرة وحتى الآن وإطلاق المرحلة الجديدة خلال الفترة المقبلة.
- تعليق الضريبة ثم إسقاطها على الآلات والمعدات الواردة من الخارج لاستخدامها في الإنتاج الصناعي.
- تم تخفيض "ضريبة الوارد" على أكثر من ١٥٠ صنفاً من مستلزمات ومدخلات الإنتاج لتحفيز الصناعة.
- حوافز مالية ضخمة تم الإعلان عنها لتعميق صناعة السيارات في مصر بدءاً من العام المالي الجديد خاصة لتشجيع التحول لاستخدام الغاز والكهرباء.
- إقرار قانون للتجاوز عن ٦٥٪ من غرامات وفوائد التأخير والضريبة الإضافية على متأخرات الضرائب والجمارك والضريبة العقارية بشرط سداد أصل الضريبة قبل نهاية أغسطس المقبل.
- فتح الباب للتقدم لإنهاء المنازعات الضريبية حتى نهاية ديسمبر ٢٠٢٢.

إقرار حزمة حماية اجتماعية في شهر مارس ٢٠٢٢:

أقرت وزارة المالية حزمة مالية للحماية الاجتماعية في مارس ٢٠٢٢ بقيمة ١٣٠ مليار جنيه لمواجهة الآثار السلبية والتضخمية الناتجة عن تداعيات التحديات الاقتصادية العالمية وتخفيف آثارها على المواطنين. وقد تضمنت الزيادة السنوية في قيمة المعاشات بنسبة ١٣٪/محد أدنى ١٢٠ جنيهاً بدءاً من أول إبريل ٢٠٢٢، وزيادة حد الإعفاء الضريبي، وزيادة العلاوات الدورية والخاصة للعاملين بالدولة والحافز الإضافي الشهري وتبكير صرفها اعتباراً من شهر أبريل ٢٠٢٢ (وزيادة الحافز الإضافي ضمن مخصصات الأجور بموازنة العام المقبل البالغة ٤٠٠ مليار جنيه). وزيادة المخصصات وعدد الأسر لبرنامج تكافل وكرامة.

إقرار حزمة حماية اجتماعية في شهر سبتمبر ٢٠٢٢:

استمرت جهود وزارة المالية في تخفيف الأعباء عن المواطنين والفئات الأولى بالرعاية حيث تم إقرار حزمة حماية اجتماعية في سبتمبر ٢٠٢٢ تتراوح بين ١١ و١٢ مليار جنيه، لتشمل ضم نصف مليون أسرة إضافية لبرنامج تكافل وكرامة بتكلفة سنوية تقدر بـ ٥,٤ مليار جنيه ليصبح عدد المستفيدين من البرنامج أكثر من ٢٠ مليون مواطن، وصرف مساعدات استثنائية لـ ٩ ملايين أسرة لمدة ٦ أشهر بتكلفة مليار جنيه شهرياً لأصحاب المعاشات الذين يحصلون على معاش شهري أقل من ٢٥٠٠ جنيه، وأيضاً من العاملين بالجهاز الإداري للدولة الذين يحصلون على راتب شهري أقل من ٢٧٠٠ جنيه.

إقرار حزمة حماية اجتماعية في شهر نوفمبر ٢٠٢٢:

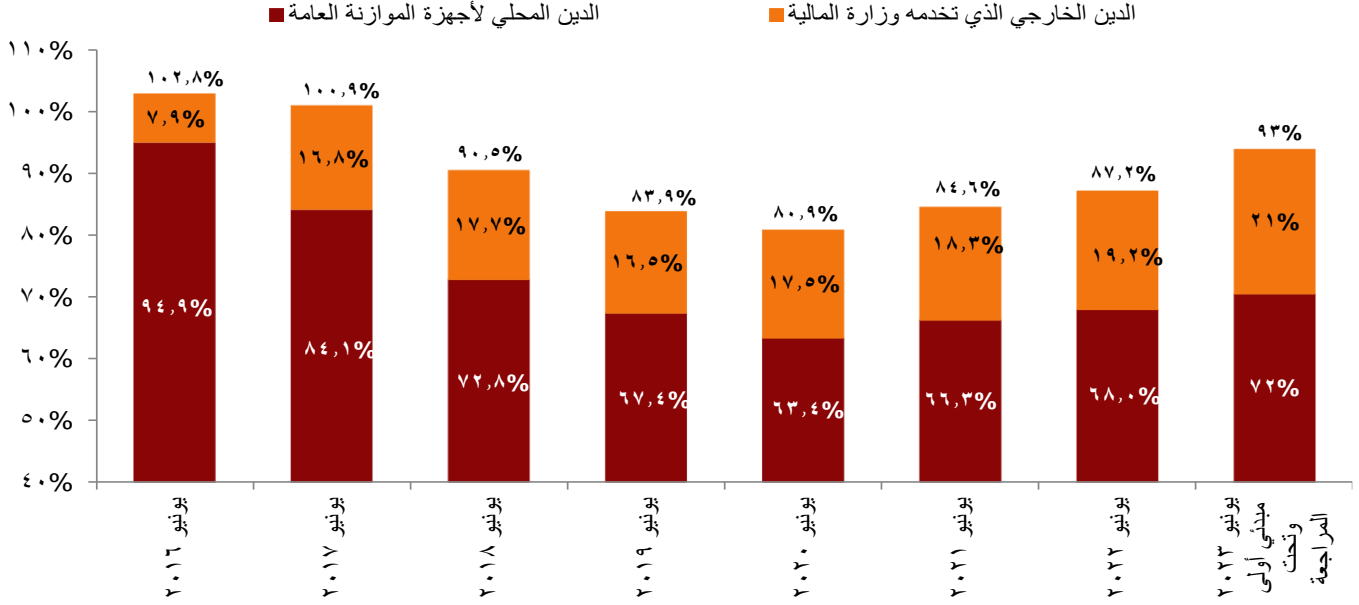
إقرار حزمة حماية اجتماعية بـ ٦٧ مليار جنيه لتخفيف الضغوط التضخمية عن المواطنين كما يلي:

- رفع الحد الأدنى للأجور الى ٣ الف جنيه بدلاً من ٢٧٠٠ جنيه.
- ٣٠٠ جنيه شهرياً علاوة استثنائية للعاملين بالدولة وأصحاب المعاشات.
- توفير دعم الأسر على بطاقات التموين بشرائح ٣٠٠/٢٠٠/١٠٠ جنيه يستفيد منها ١٠ مليون مواطن حتى ٣٠ يونيو ٢٠٢٣.
- قرار بعدم زيادة أسعار الكهرباء حتى ٣٠ يونيو ٢٠٢٣ بتكلفة ٣,٨ مليار جنيه سنوياً.
- مشروع قانون لرفع الحد الأدنى للإعفاء الضريبي من ٢٤ ألف جنيه الى ٣٠ ألف جنيه في العام.

ثالثاً: أهم التوجهات الاقتصادية والمالية بموازنة العام المالي ٢٣/٢٢

١. مسار العجز الكلي ودين أجهزة الموازنة العامة

إجمالي دين أجهزة الموازنة (نسبة إلى الناتج المحلي)



٢. الإطار الاقتصادي ومدى التغير عن الموازنة العامة ٢٣/٢٢

أهم الافتراضات الاقتصادية

٢٠٢٣/٢٠٢٢	٢٠٢٣/٢٠٢٢	٢٠٢٢/٢٠٢١	٢٠٢١/٢٠٢٠	٢٠٢٠/٢٠١٩	٢٠١٩/٢٠١٨	٢٠١٨/٢٠١٧	٢٠١٧/٢٠١٦	البيان
تقديرات أولية وتحت المراجعة	موازنة	ختامي	فعلي	فعلي	فعلي	فعلي	فعلي	
٥,٠-٤,٠	٥,٥	٦,٦	٣,٣	٣,٦	٥,٦	٥,٣	٤,٢	معدل النمو الحقيقي للناتج المحلي الإجمالي (%) ^{١/}
-	٩,٠	٨,١	٦,٩٧	٥,٧٥	١٢,٢٠	٢١,٦٠	٢٣,٣٠	المكمش (معدل التضخم) (%) ^{١/}
* ٩,٦٠٠	٩,٠٩٢	٧,٩٤١	٦,٩٢٣	٦,٢٩٥	٥,٧٢٤	٤,٧٦٨	٣,٧١٤	الناتج المحلي الإجمالي - مليار جنيه ^{١/}
١٨	١٤,٥	١٤,٣	١٤,٠	١٤,٨	١٨	١٨,٥	١٨	متوسط سعر الفائدة على الأذون والسندات الحكومية (%)
٩٥-٩٠	٨٠,٠	٩١	٦١	٥٢,٠	٧٠,٠	٦٤,٠	٥٠,٠	متوسط سعر برميل برنت ^{٢/} (دولار / برميل)
٤٢٤	٣٣٠	٣٤٥	١٩٣,٨٦	١٧٨,٢٩	١٧٨,٣	١٨٥,٦	١٨٩,٦	متوسط سعر القمح الأمريكي ^{٣/} (دولار/طن)
١٢٥٠,٠	٨٢٠,٠	٨٨٥,٠	٧٢٠					متوسط سعر القمح المحلي (جنيه/ارdeb)

١/ في ضوء تقديرات وزارة التخطيط والتنمية الاقتصادية ومستهدفات البنك المركزي المصري وتقديرات الأسعار العالمية.
٢/ تم توقع سعر برميل البرنت مستقبلياً باستخدام متوسط سعر عقود الشراء المستقبلية للبرنت وتوقع صندوق النقد الدولي لأسعار البترول في تقرير آفاق الإقتصاد العالمي. كما يتم أيضاً الاسترشاد بتوقعات عدد كبير من المؤسسات المالية الدولية.

٣/ تم توقع سعر القمح الأمريكي مستقبلياً باستخدام متوسط سعر عقود الشراء المستقبلية المتداولة في البورصة العالمية AHDB. كما يتم أيضاً الاسترشاد بتوقعات عدد كبير من المؤسسات المالية الدولية.

المصدر: وزارة المالية
* تقديرات أولية وتحت المراجعة

مدي تغير التقديرات الأولية للنتائج المحلي الإجمالي عن الموازنة ٢٣/٢٢

تشير التقديرات الأولية بتوقع تحقيق معدل النمو الحقيقي للنتائج المحلي الإجمالي يتراوح بين ٤-٥٪ خلال العام المالي ٢٠٢٢/٢٠٢٣، مقابل تقديرات سابقة بلغت نحو ٥,٥٪ وقت إعداد الموازنة لنفس العام. وذلك تماشياً مع الإنكماش الذي يشهده الاقتصاد العالمي في ضوء العديد من التحديات، وعلى رأسها الآثار السلبية الناجمة عن الحرب بأوروبا وتأثيرها على خفض سلاسل الإنتاج، وكذلك أثر السياسات النقدية التقيدية المنتهجة من عدد من البنوك المركزية العالمية والبنك الفدرالي الأمريكي من خلال رفع أسعار العائد لكبح جراح الضغوط التضخمية وأثر ذلك على إحداث انكماش في معدلات النمو الاقتصادي العالمية وبالتالي المحلية. إلا أن الاقتصاد المصري قد أثبت قدر كبير من المرونة بشكل عام في مواجهة الأزمات العالمية نتيجة لبرنامج الإصلاح الاقتصادي المطبق، ومن أهم المؤشرات الأخيرة الدالة على ذلك مايلي:

مدي تغير التقديرات الأولية للتضخم عن الموازنة ٢٣/٢٢

تم تقدير متوسط معدل التضخم السنوي لأسعار المستهلكين عند ٩٪ وقت إعداد موازنة العام المالي ٢٣/٢٢ في حين تشير أحدث التقديرات الأولية إلى توقع وصول معدل التضخم أعلى من تقديرات الموازنة العامة، حيث تأثرت الأسعار المحلية بالارتفاعات التي شهدتها أسعار الأسواق العالمية، خاصة ارتفاعات الأسعار العالمية لمواد الغذاء وعلو رأسها القمح، وارتفاعات أسعار الأسمدة والمواد البترولية، وذلك تأثراً بما سببته الحرب بأوروبا في تعطل سلاسل الإنتاج لتلك السلع الإستراتيجية عقب إندلاع الحرب. ونظراً للارتفاعات التي شهدتها الأسعار المحلية قامت لجنة السياسة النقدية بالبنك المركزي المصري برفع أسعار العائد عدة مرات بواقع ٨٠٠ نقطة أساس خلال العام المالي ٢٠٢١/٢٠٢٢ في أشهر ٢١ مارس، و١٩ مايو، و٢٧ أكتوبر، و٢٢ ديسمبر ٢٠٢٢ ليصل سعر عائد الإيداع والإقراض ليلة واحدة عند ١٦,٢٥٪، وسعر العمليات الرئيسية للبنك المركزي عند ١٧,٢٥٪، وسعر الإئتمان والخصم عند ١٦,٧٥٪. حيث إرتأت لجنة السياسة النقدية بأن أسعار العائد الأساسية المحددة تعد مناسبة في الوقت الحالي، وترجع الزيادة في الأسعار العالمية والمحلية الحالية في الأساس إلى ارتفاع معدل التضخم المحلي عن نظيره المستهدف من قبل البنك المركزي المصري.

وقد تم تحديد معدلات التضخم المستهدفة عند مستوي ٧٪ (±٢٪) في المتوسط خلال الربع الرابع من عام ٢٠٢٤، وعند مستوي ٥٪ (±٢٪) في المتوسط خلال الربع الرابع من عام ٢٠٢٦. كما قام البنك المركزي المصري على هامش الاجتماع الإستثنائي في شهر أكتوبر بإلغاء قرار سابق صادر في ١٣ فبراير ٢٠٢٢ والخاص باستخدام الاعتمادات المستندية في عمليات تمويل الإستيراد سعياً لتحفيز النشاط الاقتصادي، و بأن يعكس سعر الصرف قيمة الجنيه المصري مقابل العملات الأجنبية الأخرى بواسطة قوى العرض والطلب في إطار نظام سعر صرف مرن، مما يمكن من الحفاظ على مستويات كافية من الاحتياطيات الدولية.

مدى تغير التقديرات الأولية لأسعار الفائدة عن الموازنة ٢٣/٢٢

من المتوقع أن يصل متوسط سعر الفائدة على أذون الخزانة والسندات الحكومية عند ١٨٪ وفقاً لأحدث التقديرات الأولية للعام المالي ٢٠٢٢/٢٠٢٣، مقابل معدل أقل قدره ١٤,٥٪ وقت إعداد الموازنة لنفس العام، مما يمكن تفسيره في الأساس في ضوء عدة أسباب ومنها التحوط نحو المتغيرات العالمية من تحول عدد من الاقتصادات الكبرى إلى تطبيق السياسة النقدية التقيدية للتصدي للإرتفاع العالمي في الأسعار. كما يعكس ذلك الإرتفاع أيضاً زيادة تكلفة الإقتراض تماشياً مع زيادة الأعباء المالية الناجمة عن الحزم الإصلاحية للتصدي لجائحة كورونا.

مدى تغير التقديرات الأولية لأسعار السلع الأساسية عن الموازنة ٢٣/٢٢

بالنسبة لأسعار السلع الأساسية خلال العام المالي ٢٠٢٢/٢٠٢٣ فقد شهدت تذبذباً كبيراً في الأسواق العالمية نتيجة للحرب بأوروبا وما تبعها من توقف وقلة سلاسل الإمداد، فمن المتوقع أن يصل متوسط سعر برميل البرنت حوالي ٩٠-٩٥ دولار للبرميل وفقاً لأحدث التقديرات الأولية خلال العام المالي ٢٠٢٢/٢٠٢٣، مقارنة بـ ٨٠ دولار للبرميل وقت إعداد الموازنة لنفس العام.

مدى تغير التقديرات لأسعار القمح عن الموازنة ٢٣/٢٢

من المتوقع أن يصل سعر طن القمح إلى حوالي ٤٢٤ دولار للطن وفقاً لأحدث التقديرات الأولية خلال العام المالي ٢٠٢٢/٢٠٢٣، مقارنة بـ حوالي ٣٣٠ دولار للطن في الموازنة نتيجة تأثر المعروض من القمح في الأسواق العالمية في ضوء اضطرابات سلاسل الإنتاج الناجمة عن الحرب بأوروبا.

٣. أهم أولويات سياسات إصلاح الإنفاق العام بالموازنة

جاءت موازنة العام المالي ٢٠٢٢/٢٠٢٣ لتوائم ما بين العمل على تحقيق الاستدامة المالية لخفض عجز الموازنة العامة للدولة إلى ٦,١% من الناتج المحلي الإجمالي، ووضع المديونية الحكومية في مسار نزولي، وتحقيق فوائض أولية بنحو ١,٥٪ من الناتج المحلي الإجمالي، وتوفير الحماية الاجتماعية والأمن الغذائي، وعلى التوجه من ناحية أخرى لتحقيق متطلبات النمو الاقتصادي.

وسيظل دائماً الاهتمام ببناء المواطن المصري والذي يعتبر أحد الروافد الإصلاحية الهامة التي تتبناها الدولة المصرية، وتحقيقاً لذلك فقد تم زيادة الاستثمارات في قطاعات التعليم والصحة والتنمية البشرية، والتركيز على إحداث التنمية الريفية من خلال مبادرة حياة كريمة، وتنفيذ منظومة التأمين الصحي الشامل، حيث تم تخصيص نحو ٥١% من الاستثمارات الحكومية في عام ٢٣/٢٢ لبناء المواطن المصري، وتخصيص نحو ٣١٠ مليار جنيه لقطاع الصحة، ونحو ٤٧٦,٢ مليار جنيه للتعليم الجامعي وقبل الجامعي، و٧٩,٣ مليار جنيه للبحث العلمي، وزيادة مخصصات الدعم والمنح والمزايا الاجتماعية إلى ٣٥٦ مليار جنيه ومخصصات الأجور إلى نحو ٤٠٠ مليار جنيه.

أما بالنسبة للتنمية الاقتصادية، فتركز الموازنة العامة لعام ٢٣/٢٢ على تنمية القطاعات الثلاثة ذات الأولوية: الزراعة، والصناعة، والاتصالات وتكنولوجيا المعلومات، ودعم النمو الذي يقوده القطاع الخاص، وتعميق التصنيع المحلي، وتنمية الصناعات الإلكترونية وتعزيز التحول الرقمي، وزيادة نسبة المشروعات الخضراء إلى ٤٠٪ من الاستثمارات العامة، إلى جانب إجراء توسعات في زيادة الرقعة الزراعية والإنتاجية الزراعية لتحقيق الأمن الغذائي للمواطنين.

٤. الإصلاحات على جانب الإيرادات لتعزيز موارد الدولة بموازنة ٢٣/٢٢

تحرص وزارة المالية على استمرار استهداف تعزيز ارتباط الإيرادات العامة للدولة بالنشاط الاقتصادي مع مراعاة أسس ومبادئ العدالة الاجتماعية وضمان التوزيع العادل للأعباء الضريبية على المواطنين والعمل على تحسين الإدارة الضريبية وتوسيع القاعدة الضريبية وجعلها أكثر كفاءة وشمولاً.

ومن أهم الإصلاحات والسياسات المتبعة:

- سياسة التسعير الذي يغطي تكلفة إتاحة السلع والخدمات ومدخلات الإنتاج.
- المضي بقوة في برامج إعادة هيكلة الأصول المالية للدولة واستمرار التعامل مع التشابكات المالية بين جهات الدولة بشكل يضمن تحقيق تحسن تدريجي في الأوضاع المالية لأجهزة الدولة وتحسين الخدمات المقدمة، والتوسع في برامج المشاركة بين القطاع العام والخاص في المجالات الاستثمارية وإدارة أصول الدولة.
- ميكنة وتبسيط إجراءات تحصيل الإيرادات والمدفوعات الحكومية وإدارة الأصول والمخاطر.
- تنوع الموارد من الإيرادات الضريبية بما يضمن زيادة الحصيلة بـ ٠,٥٪ من الناتج المحلي سنوياً.

■ استراتيجية الإيرادات على المدى المتوسط MTRS:

تعتبر مصر من أوائل الدول عالمياً التي تطبق هذا الأسلوب الحديث في إدارة الإصلاحات، والتي تعتبر بمثابة خارطة طريق لضمان استمرار تطوير وإصلاح النظام الضريبي من خلال ثلاثة محاور رئيسية:

● السياسات الضريبية

● الإدارة الضريبية والإجراءات التنظيمية

● القوانين والتشريعات الضريبية

■ الإصلاح الهيكلي والمؤسسي الخاص بضرائب الدخل وضريبة القيمة المضافة:

- إعادة هندسة الإجراءات الضريبية لدمج مصلحتي (ضرائب الدخل والقيمة المضافة) من خلال ميكنة الإجراءات الضريبية بالكامل.
- استكمال تطبيق منظومة الفاتورة الإلكترونية وفقاً لحكام القانون رقم (٢٠٦) لسنة ٢٠٢٠.
- تقليص الإعفاءات واستبدالها بجوافز تضمن تحقيق الاستفادة وزيادة الإنتاجية.
- توسيع القاعدة الضريبية وتحسين كفاءة وعدالة المنظومة الضريبية (التجارة الإلكترونية - الرسوم والضرائب الخضراء - الضرائب على المجالات المضرة بالصحة والبيئة - دمج القطاع غير الرسمي - الاهتمام بنشاط الحصر والتسجيل - المهن الحرة وضريبة المرتبات).

ومن أهم هذه المشروعات:

- مشروع التحصيل الإلكتروني للضرائب بهدف خلق بيئة عمل ذكية للإدارة الضريبية.
- مشروع الفاتورة الإلكترونية، انضمت له أكثر من ٧١ ألف شركة حتى الآن وسوف ينتهي ضم باقي الشركات بنهاية عام ٢٠٢٢.
- مشروع ميكنة وتطوير العمل بلجان الطعن الضريبي لسرعة البت في ملفات الطعون الضريبية.

إصلاحات منظومة الجمارك:

- قانون الجمارك الجديد رقم ٢٠٧ لسنة ٢٠٢٠ لتبسيط الإجراءات الجمركية، واستحداث نظم جمركية جديدة.
- تعديل فئات التعريف الجمركية على بعض السلع الواردة من الخارج لتشجيع الاستثمار والحفاظ على البيئة.
- تطبيق نظام ضريبي مبسط للشركات المتناهية الصغر والصغيرة وتخفيض دمج القطاع غير الرسمي.

من أهم هذه المشروعات:

- مشروع الكشف بالأشعة على الحاويات في المنافذ الجمركية للحد من حالات التهريب الجمركي .
- مشروع النافذة الواحدة ويشمل إنشاء وتجهيز المراكز اللوجستية بغرض تيسير الإجراءات الجمركية وميكنتها.
- مشروع نظام الفاعل الاقتصادي المعتمد، والذي يتضمن إصدار قائمة بالشركات ذات السمعة الطيبة.
- مشروع نظام التسجيل المسبق للمشحونات، ونظام إدارة المخاطر، بهدف الاستغناء عن المستندات الورقية وهربطها بشبكات سلاسل الإمداد الدولية

الإصلاحات الخاصة بمنظومة الضرائب العقارية:

- تحديث الخرائط الجغرافية للمناطق السكنية لبناء قاعدة بيانات الثروة العقارية، والتوسع في العمل بنظام التحصيل الإلكتروني للضريبة العقارية

ومن أهم هذه المشروعات:

- مشروع ميكنة الدورة المستندية للضرائب العقارية ورفع كفاءة البنية الأساسية التكنولوجية للمقار الضريبية، والمعالجة الإلكترونية للإقرارات .
- مشروع الحصر المميكن للثروة العقارية من خلال إنشاء قاعدة بيانات الثروة العقارية وإدخال بيانات كافة الوحدات العقارية على مستوى الجمهورية، وتصميم الكشف الرسمي المميكن والإخطارات الضريبية المميكنة، وبرنامج لإدخال وتسجيل بيانات الأصول والخصوم.

رابعاً: مدى انعكاس الإجراءات الإصلاحية بموازنة ٢٣/٢٢ على الأداء الاقتصادي خلال الفصل الأول من العام

١. تقييم الأداء المالي خلال النصف الأول من العام المالي ٢٠٢٣/٢٠٢٢

أ. أهم الملامح الرئيسية للأداء المالي خلال النصف الأول من عام ٢٠٢٣/٢٠٢٢

قامت الحكومة المصرية على مدار الخمس سنوات السابقة بالعديد من الإجراءات الإصلاحية بهدف وضع الاقتصاد المصري على مساره الصحيح ورفع كفاءة الخدمات المقدمة للمواطنين. كما عملت وزارة المالية على استمرار تحقيق مستهدفات الضبط المالي واستدامة مؤشرات المالية العامة وترشيد الاستهلاك وتوفير مصادر للتمويل دون إخلال بالحدود الآمنة للدين العام. بالإضافة إلى دعم شبكة الحماية مع توفير رعاية صحية جيدة للمواطنين وزيادة المخصصات المالية لرفع كفاءة البنية التحتية وبرامج التنمية البشرية والتعليم والصحة مما يزيد من إنتاجية المواطن المصري ويساعد على تحسين جودة حياته اليومية.

البيان	يوليو- ديسمبر ٢٢/٢١	يوليو- ديسمبر ٢٣/٢٢	موازنة ٢٣/٢٢	تقديرات أولية تحت المراجعة ٢٣/٢٢	آخر ٦ اشهر من ٢٣/٢٢	شهور / تقديرات أولية ٢٣/٢٢	نسبة المنفذ اول ٦
إجمالي الإيرادات	٤٩٩,٦٣٩	٥٧٢,٥٥٣	١,٥٢٨,٥٨٦	١,٥٠٢,٠٦٨	٩٢٩,٥١٥	٣٨,١%	
لإيرادات ضريبية	٣٨٦,٨٥١	٤٦١,٧٦٤	١,١٧٩,٥٢٧	١,١٦٦,٩٥٣	٧٠٥,١٨٩	٣٩,٦%	
إجمالي المصروفات	٧٨٥,٧٨٣	٩٤٠,٨٠٨	٢,٠٧٠,٨٧٢	٢,١٢٧,٢٥٧	١,١٨٦,٤٤٩	٤٤,٢%	
العجز الكلي	٢٨٥,١٣٠	٣٦٧,٣٩١	٥٤٧,٤١٩	٦٣٠,٣٢١	٢٦٢,٩٣١		
نسبة إلى الناتج المحلي	٣,٦%	٤,٠%	٦,١%	٦,٨%	٢,٨%		
الفائض الأولي	-٣,٢٣٢	-٢٥,٤٥٦	-١٤٢,٧٣١	-١٤٢,٧٣١	-١٤٢,٧٣١	-١١٤,٢٢٢	
نسبة إلى الناتج المحلي	-٠,٠٤%	-٠,٢٧%	-١,٦%	-١,٦%	-١,٦%	-١,٢%	

تشير النتائج المبدئية للفترة يوليو - ديسمبر ٢٠٢٣/٢٠٢٢ إلى تحقيق الموازنة العامة عجز كلي بنحو ٣٦٧,٤ مليار جنية



حققت الموازنة فائض أولى قدره

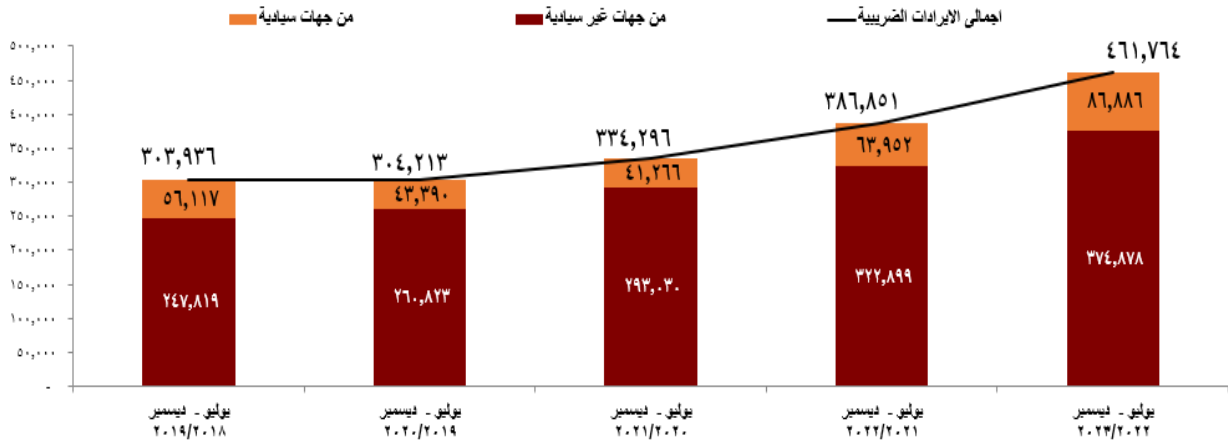
٢٥,٥ مليار جنية

خلال يوليو- ديسمبر ٢٠٢٣/٢٠٢٢

وبنسبة ٤٪ من الناتج المحلي الإجمالي بالمقارنة بعجز قدره ٣,٦٪ من الناتج خلال نفس الفترة من العام السابق، كما حققت الموازنة فائض أولى قدره ٢٥,٥ مليار جنية بالمقارنة بتحقيق فائض أولى قدره ٣,٢ مليار جنية خلال نفس الفترة من العام السابق، وتأتي تلك النتائج الإيجابية على الرغم من التداعيات السلبية للحرب بأوروبا، بالإضافة إلى نجاح وزارة المالية بتلبية كافة احتياجات أجهزة الموازنة والقطاعات المختلفة خاصة قطاعي الصحة والتعليم وكذلك توفير كافة مخصصات مبادرة حياة كريمة وتمويل الحزم الاجتماعية فضلاً عن سداد المستحقات الشهرية وانتظام لصالح صندوق التأمينات والمعاشات.

- على الرغم من الصدمات الخارجة على النشاط الاقتصادي: وفرت وزارة المالية كافة احتياجات قطاع الصحة بقيمة تبلغ نحو ٥٩.٨ مليار جنية،
- قامت الخزانة بسداد مستحقات صندوق التأمينات والمعاشات والتي بلغت ٩٥.٣ مليار جنية.
- ارتفعت مدفوعات الفوائد بنحو ١٠.٥ مليار وهو ما يمثل معدل نمو سنوي قدره ٣٦٪ نتيجة زيادة أسعار الفائدة وتراجع الجنيه أمام الدولار ووجود قدر كبير من الإهلاكات.

إجمالي الإيرادات الضريبية من الجهات السيادية والغير السيادية



- ارتفع معدل النمو السنوي للإيرادات بنحو ١٤,٦٪ خلال يوليو-ديسمبر ٢٣/٢٢ مقابل نفس الفترة من العام السابق، حيث ارتفعت جملة الإيرادات الضريبية بنحو ١٩,٤٪ خلال يوليو-ديسمبر ٢٣/٢٢، نتيجة في الأساس لما يلي:

■ ارتفاع المتحصلات الضريبية من الجهات السيادية بنحو ٢٣ مليار جنيه (بنسبة زيادة ٣٥,٩٪) لتسجل ٨٦,٩ مليار جنيه خلال فترة الدراسة، مقابل نحو ٦٣,٩ مليار جنيه خلال نفس الفترة من العام المالي السابق،

■ وارتفع المتحصلات الضريبية من الجهات غير السيادية بنحو ٥١,٩ مليار جنيه (بنسبة زيادة ١٦,١٪) لتسجل ٣٧٤,٩ مليار جنيه خلال فترة الدراسة، مقابل نحو ٣٢٢,٩ مليار جنيه خلال نفس الفترة من العام المالي السابق.

أهم بنود الإيرادات الضريبية

(مليون جنيه)

النسبة المحقق خلال أول ٦ شهور الى المستهدف	آخر ٦ اشهر من ٢٣/٢٢	تقديرات أولية وتحت المراجعة ٢٣/٢٢	موازنة ٢٣/٢٢	يوليو - ديسمبر ٢٠٢٣/٢٠٢٢	يوليو - ديسمبر ٢٠٢٢/٢٠٢١	البند
٣٩,٦٪	٧٠٥,١٨٩	١,١٦٦,٩٥٣	١,١٧٩,٥٢٧	٤٦١,٧٦٤	٣٨٦,٨٥١	إجمالي الإيرادات الضريبية ومنها،
٣٢,٨٪	٢٩٥,٩٤٠	٤٤٠,١٠٣	٤٢٨,٨٣٦	١٤٤,١٦٣	١١٩,٨٨٢	ضرائب الدخل (على الأشخاص والشركات)
٤٣,٨٪	٢٩٣,١٠٨	٥٢١,١٢٧	٥٤١,٢١٨	٢٢٨,٠١٩	١٩٥,٧٦٣	الضريبة على السلع والخدمات (تتضمن القيمة المضافة)
٣٨,٣٪	٤,٠٢٩	٦,٥٢٥	٧,٥٢٥	٢,٤٩٦	٢,٦٨٢	الضريبة العقارية (الضريبة على المباني)
٤٩,٦٪	٢٤,٠١٨	٤٧,٦١٤	٤٦,٠١٤	٢٣,٥٩٦	٢٠,٥٦٩	الضرائب الجمركية

■ ارتفعت إجمالي الإيرادات الضريبية بنحو ١٩,٤٪ خلال يوليو-ديسمبر ٢٠٢٣/٢٠٢٢، وذلك نتيجة ارتفاع كافة أنواع الضرائب ومنها الضرائب على الدخل (أشخاص وشركات) بنحو ٢٠,٣٪ خلال فترة المتابعة وكذلك الضريبة على السلع والخدمات (والتي تتضمن ضريبة القيمة المضافة) بنحو ١٦,٥٪. كما ارتفعت حصة الضريبة الجمركية بنحو ١٤,٧٪.

اهم بنود الإيرادات الضريبية

مليون جنيه

نسبة المحقق خلال اول ٦ شهور الى المستهدف	آخر ٦ اشهر من ٢٣/٢٢	تقديرات أولية وتحت المراجعة ٢٣/٢٢	موازنة ٢٣/٢٢	يوليو - ديسمبر ٢٠٢٣/٢٠٢٢	يوليو - ديسمبر ٢٠٢٢/٢٠٢١	
٣٩,٦%	٧٠٥,١٨٩	١,١٦٦,٩٥٣	١,١٧٩,٥٢٧	٤٦١,٧٦٤	٣٨٦,٨٥١	إجمالي الإيرادات الضريبية ومنها،
٣٧,٦%	٦٨,٢٠٧	١٠٩,٣٤٠	١٠٧,٣٤٠	٤١,١٣٣	٣٤,٣٩٢	الضرائب على المرتبات المحلية
٢٧,٨%	٤٥,٥٣٥	٦٣,٠٤٢	٦٢,٥٤٢	١٧,٥٠٧	١٤,٨٧٨	ضرائب النشاط التجاري و الصناعي
٣٣,٥%	١١٤,٨٤٨	١٧٢,٦١٦	١٦٦,١١٦	٥٧,٧٦٨	٤٩,٠٨٧	الضريبة على أرباح باقي الشركات
٤٤,٥%	٨٢,٥٨٤	١٤٨,٨٦٩	١٦٠,٨٦٩	٦٦,٢٨٥	٥٩,٣٢٢	ضريبة القيمة المضافة على البضائع المستوردة
٤٥,٤%	٥٢,٣٦٠	٩٥,٨٦٩	٩٧,٣٦٩	٤٣,٥٠٩	٣٣,١٠١	ضريبة القيمة المضافة على السلع المحلية
٤٤,٩%	٤٦,٥٤١	٨٤,٤٤٨	٨٦,٤٤٨	٣٧,٩٠٧	٣٥,٣٩١	ضريبة القيمة المضافة على التبغ و السجائر
٣٨,٢%	٤٦,٦٢٢	٧٥,٤١٨	٧٧,٤٣٧	٢٨,٧٩٦	٢٥,١٠٦	ضريبة القيمة المضافة على الخدمات
٣٩,٦%	١٦,٣٢٥	٢٧,٠٢٦	٢٦,٥٢٦	١٠,٧٠١	٩,٠٨١	ضريبة الدمغة
٣٨,٤%	٤,١١٠	٦,٦٧١	٦,١٧١	٢,٥٦١	١,٩٥٠	ضرائب على المهن غير التجارية
٥٧,٤%	٤٣,٥٣٩	١٠٢,٢٠٠	٩٣,٤٠٠	٥٨,٦٦١	٤٣,٣٠٢	الضريبة على الأذون والسندات

■ شهدت كافة أنواع وبنود الضرائب ارتفاعاً جيداً خلال فترة المتابعة على الرغم من وجود العديد من التحديات والظروف غير المواتية.

المصرفات العامة

بلغ معدل النمو السنوي للمصرفات ١٩,٧٪ خلال الفترة يوليو-ديسمبر ٢٠٢٣/٢٠٢٢، مقابل نفس الفترة من العام المالي السابق في ضوء توفير التمويل الكافي لتنفيذ الاستثمارات الحكومية ومنها مبادرة حياة كريمة وزيادة أجور ومرتببات العاملين بأهمزة الموازنة وتوفير مخصصات كافية لكافة بنود الدعم وبرامج الحماية الاجتماعية ومنها مخصصات سداد مستحقات الخزنة لصالح صندوق المعاشات زيادة الإنفاق على قطاعي الصحة والتعليم.

أهم بنود المصروفات

البيان	يوليو - ديسمبر ٢١/٢٢	يوليو - ديسمبر ٢٢/٢٣	موازنة ٢٢/٢٣	التقديرات الأولية وتحت المراجعة ٢٢/٢٣	آخر ٦ اشهر من ٢٢/٢٣	نسبة المنفذ أول ٦ شهور / التقديرات ٢٣/٢٢
إجمالي المصروفات	٧٨٥,٧٨٣	٩٤٠,٨٠٨	٢,٠٧٠,٨٧٢	٢,١٢٧,٢٥٧	١,١٨٦,٤٤٩	٤٤,٢%
الأجور وتعويضات العاملين	١٧٦,٧٣٥	١٩٣,٩٧٤	٤٠٠,٠٠٠	٣٩٧,٠٠٠	٢٠٣,٠٢٦	٤٨,٩%
المرتبات الدائمة	٤٦,١٠٢	٤٩,٠٠٦	٩٣,٧٣٦	٩٣,٧٣٦	٤٤,٧٣٠	٥٢,٣%
الحوافز	٦٧,٨٢٣	٧٤,٤٨٣	١٥٣,٦٢٢	١٥٣,٦٢٢	٧٩,١٣٩	٤٨,٥%
شراء السلع والخدمات	٣٩,٩٥١	٥٢,٤٤٢	١٢٥,٦٠٠	١٢٢,٧٤٩	٧٠,٣٠٧	٤٢,٧%
المواد الخام	١٥,٨٦٥	١٦,٠٨٣	٤٠,٧١٢	٤٠,٧١٢	٢٤,٦٢٩	٣٩,٥%
المياه والإتارة	٣,٢١٥	٥,٠٢٩	١٣,٥٤٤	١٣,٥٤٤	٨,٥١٥	٣٧,١%
الفوائد	٢٨٨,٣٦١	٣٩٢,٨٤٧	٦٩٠,١٥٠	--	--	--
الفوائد الخارجية	٢٣,٩٧٦	٤١,٩٠٠	٦٤,٤٥٨	--	--	--
الفوائد المحلية	٢٦٤,٣٨٥	٣٥٠,٩٤٧	٦٢٥,٦٩٢	--	--	--
الدعم والمنح والمزايا الاجتماعية	١٣٥,٦٠٧	١٣٨,٢٢٣	٣٥٥,٩٩٤	--	--	--
دعم السلع التنموية	٢٦,٨٨٧	٣١,٥٩٨	٩٠,٠٠٤	--	--	--
دعم التامين الصحي والأدوية	٣٦٥	١,٠٠٦	٣,٨١٥	٣,٨١٥	٢,٨٠٩	٢٦,٤%
دعم الإسكان الاجتماعي	٨٦٠	١,٨٦٢	٥,٠٣٠	٥,٠٣٠	٣,١٦٩	٣٧,٠%
الدعم النقدي (تكافل وكرامة)	٩,٥٣١	١٠,٦٩٩	٢٢,٢١٨	--	--	--
مساهمة الخزنة في صناديق المعاشات	٧٣,٧٩٩	٧٣,٥٣٩	١٢٧,٠٠٠	١٢٧,٠٠٠	٥٣,٤٦١	٥٧,٩%
العلاج على نفقة الدولة	٤,٣٠٢	٤,٨٥٩	٧,١١٦	٧,١١٦	٢,٢٥٧	٦٨,٣%
المصروفات الأخرى	٥٢,١٦٤	٥٨,٨٦٧	١٢٢,٧٠٠	١١٨,٩٠٠	٦٠,٠٣٣	٤٩,٥%
الإستثمارات	٩٢,٩٦٥	١٠٤,٤٥٥	٣٧٦,٤٢٩	٣٣٧,٦١٢	٢٣٣,١٥٧	٣٠,٩%

-- بيان تحت المراجعة

الانفاق على قطاع الصحة

مليون جنيه

البنود	٢٠١٨/٢٠١٧	٢٠١٩/٢٠١٨	٢٠٢٠/٢٠١٩	٢٠٢١/٢٠٢٠	٢٠٢٢/٢٠٢١	معدل النمو (%)	يوليو - ديسمبر ٢٠٢٢/٢٠٢١	يوليو - ديسمبر ٢٠٢٢/٢٠٢١	معدل النمو (%)
الإجمالي	٦١,٢٠١	٧٣,٥١٤	٨٧,٤٤٢	١٠٢,٣٣٤	١٢٣,٧٥٨	٢٠,٩%	٥٩,٧١٩	٥٦,٠٤٥	٢٠,٩%
الأجور وتعويضات العاملين	٣٠,٧٠٤	٣٤,٧٤٤	٣٨,٧٧٤	٤٦,٧١٣	٥٦,٢٥٣	٢٠,٤%	٣١,٤٢٥	٢٦,٧٦٤	٢٠,٤%
الاستثمارات	٧,٥٢٩	١٠,٥٦٤	١٥,٠٦٢	٢٠,٨١٤	٢٥,٦٧٢	٢٣,٣%	٨,٢٠٧	٨,١٢٤	٢٣,٣%
أخرى	٢٢,٩٦٨	٢٨,٢٠٦	٣٣,٦٠٦	٣٤,٨٠٧	٤١,٨٢٣	٢٠,٢%	٢٠,٠٨٧	٢١,١٥٧	٢٠,٢%

الانفاق على قطاع التعليم

مليون جنيه

البنود	٢٠١٨/٢٠١٧	٢٠١٩/٢٠١٨	٢٠٢٠/٢٠١٩	٢٠٢١/٢٠٢٠	٢٠٢٢/٢٠٢١	معدل النمو (%)	يوليو - ديسمبر ٢٠٢٢/٢٠٢١	يوليو - ديسمبر ٢٠٢٢/٢٠٢١	معدل النمو (%)
الإجمالي	١٠٩,٧٦٥	١٢٣,٥٤٥	١٤٥,٧٢٣	١٥٧,١٤٣	١٩٢,٤٤٤	٢٢,٥%	١٠٢,٧٧٤	٩٠,١١٣	٢٢,٥%
الأجور وتعويضات العاملين	٨٥,٦٩٢	٩٢,٣٢٥	١٠٠,٦٣٤	١١١,٨٨٧	١٢٩,١٣٦	١٥,٤%	٧٣,٠٤٥	٦٦,٣٥٣	١٥,٤%
الاستثمارات	١٢,٤٦٤	١٧,٢٣٤	٢٩,٧٥٨	٢٩,٧٤٩	٤٠,٣٣٧	٣٥,٣%	١٥,٢٥١	١٤,٢٤٥	٣٥,٣%
أخرى	١١,٦٠٩	١٣,٩٨٦	١٥,٣٣١	١٥,٥٠٧	٢٣,٠٧١	٤٨,٨%	١٤,٤٧٩	٩,٥١٥	٤٨,٨%

ب. تقييم الأداء الفعلي للنصف الأول من الموازنة العامة للدولة في ضوء المستهدف

للعام المالي ٢٠٢٢/٢٠٢٣

نلاحظ في ضوء الالتزام بتطبيق الإصلاحات المالية المقررة فقد جاء المحقق الفعلي مرضياً للتوقعات ومما يبشر بالوصول إلى تحقيق المستهدفات المرجوة بنهاية العام المالي الحالي:

على جانب الإيرادات

- بلغت نسبة الإيرادات المحققة إلى تقديري العام بأكمله نحو ٣٨٪ خلال النصف الأول من عام ٢٠٢٢/٢٠٢٣، في ضوء الإصلاحات الضريبية التي تمت خلال الفترة السابقة في ضوء تحقيق الإيرادات من ضريبة القيمة المضافة ٤٣,٨% من التقديري، والضرائب على الدخل ٣٢,٨٪ من التقديري، والضرائب على الممتلكات ٥٥,١٪ من التقديري، و٤٩,٦٪ للضرائب من التجارة الدولية نسبة إلى التقديري. حيث تتوافق هذه النسب مع المتوسطات التاريخية المحقق خلال الأربع سنوات السابقة نتيجة وجود موسمية كبيرة في حصيللة الإيرادات الضريبية والتي تزيد بالتوافق مع موسم تقديم الإقرارات الضريبية خلال يناير- إبريل.
- وبالنسبة لأهم بنود الإيرادات بلغت نسب المحقق إلى مستهدف العام بأكمله مايلي:
الضرائب على المرتبات المحلية ٣٧,٦٪ من التقديري، وضرائب النشاط التجاري والصناعي ٢٧,٨٪، والضريبة على أرباح باقي الشركات ٣٣,٥٪، وضريبة القيمة المضافة على البضائع المستوردة ٤٤,٥٪، وضريبة القيمة المضافة على السلع المحلية ٤٥,٤٪، وضريبة القيمة المضافة على التبغ والسجائر ٤٤,٩٪، وضريبة القيمة المضافة على الخدمات ٣٨,٢%، وضريبة الدمغة ٣٩,٦٪، وضرائب على المهن غير التجارية ٣٨,٤٪، والضريبة على الأذون والسندات ٥٧,٤٪.

على جانب المصروفات

- بلغت نسبة المصروفات المحققة إلى التقديري العام بأكمله نحو ٤٤,٢٪ خلال النصف الأول من عام ٢٠٢٢/٢٠٢٣، في ضوء الإصلاحات على جانب الإنفاق العام التي تمت خلال الفترة السابقة.
- بلغت النسبة المحققة من الإنفاق على الأجور نحو ٤٨,٩٪ من التقديري خلال النصف الأول من عام ٢٠٢٢/٢٠٢٣.
- بلغت النسبة المحققة من الإنفاق على شراء السلع والخدمات نحو ٤٢,٧٪ من التقديري خلال النصف الأول من عام ٢٠٢٢/٢٠٢٣.

▪ بلغت النسبة المحققة من الإنفاق على الدعم والمنح والمزايا الاجتماعية نحو ٣٦,٣٪ من التقديري خلال النصف الأول من عام ٢٠٢٢/٢٠٢٣.

▪ بلغت النسبة المحققة من الإنفاق على شراء الأصول غير المالية (الاستثمارات) نحو ٣٠,٩٪ من التقديري خلال النصف الأول من عام ٢٠٢٢/٢٠٢٣.

وتأتى تلك التطورات خلال الستة أشهر الأولى من العام المالي ٢٣/٢٢ لتعكس توجهات السياسة المالية في دفع النشاط الاقتصادي والحفاظ على الإنفاق الاجتماعي الذي يمس مستوى معيشة المواطنين، مع زيادة الإنفاق على القطاعات الإنتاجية وعلى قطاعات الصحة والتعليم وتطوير البيئة التحتية والخدمات التي يتلقاها المواطنين.

ج. هل سيساعد الأداء المحقق خلال الستة شهور الأولى في تحقيق المستهدفات المالية بنهاية العام المالي ٢٣/٢٢

▪ يوضح الأداء المالي المحقق خلال نصف الأول من العام المالي ٢٠٢٣/٢٠٢٢ نجاح السياسة المالية في تحقيق فائض أولى قدره ٢٥,٥ مليار جنيه (٠,٢٧٪ من الناتج) بالرغم من التداعيات السلبية للحرب بأوروبا، كما تم تلبية كافة احتياجات قطاع الصحة بقيمة ٥٩,٨ مليار جنيه، بالإضافة إلى زيادة الاستثمارات الحكومية بشكل كبير متضمنة لصالح مبادرة حياة كريمة، وتوفير كافة احتياجات أجهزة الموازنة ومستحقات صندوق التأمينات والمعاشات طرف الخزانة حيث تم سداد ٩٥,٣ مليار جنيه خلال النصف الأول من العام. مما سيساعد على تحقيق نتائج إيجابية ملموسة بنهاية العام المالي ٢٠٢٣/٢٠٢٢.

▪ حيث ستساعد النتائج المحققة في وضع عجز الموازنة العامة للدولة والدين العام في مسار نزولي وتحقيق فائض أولي بنهاية العام المالي ٢٠٢٣/٢٠٢٢ من المقدر أن يصل إلى نحو ١,٦٪ من الناتج المحلي الإجمالي بنهاية العام المالي ٢٠٢٣/٢٠٢٢، وأن يحقق العجز المالي الكلي المقدر نحو ٦,٨٪ في العام المالي ٢٠٢٣/٢٠٢٢ وقت إعداد تقديرات فعاليات يوليو-ديسمبر، وأن ينخفض دين أجهز الموازنة إلى أقل من ٨٠٪ من الناتج بحلول يونيو ٢٠٢٧.

▪ الأمر الذي يضمن استدامة مؤشرات المالية العامة على المدى المتوسط والحفاظ على ما تحقق من نتائج إيجابية بفضل مكاسب برنامج الإصلاح الاقتصادي. كما تهدف السياسة المالية إلى دفع النشاط الاقتصادي لخلق فرص عمل حقيقية، وتحسين جودة الخدمات العامة المقدمة للمواطنين ورفع كفاءة الإنفاق على برامج الحماية الاجتماعية.

تغيرات الدين عن الموازنة العامة للدولة للعام المالي ٢٠٢٣/٢٠٢٢

يتلاحظ بعد مرور ستة شهور من التنفيذ الفعلي للموازنة للعام المالي ٢٣/٢٢ توقع أن تكون التقديرات الأولية لمعدلات دين أجهزة الموازنة العامة نسبة إلى الناتج المحلي في ٣٠ يونيو ٢٠٢٣ (نهاية السنة المالية) أعلى من التقديرات السابقة التي بلغت ٨٤٪ عند إعداد مشروع الموازنة، ويُعزى هذا الارتفاع إلى كل من ارتفاع فاتورة المصروفات العامة للدولة نتيجة تزايد الاحتياجات التمويلية المطلوبة لدعم النمو الاقتصادي، ودعم شبكات الحماية الاجتماعية التي تأثرت نتيجة ارتفاع معدلات التضخم. كما ارتفعت فاتورة باب الدعم بشكل عام نتيجة ارتفاع أسعار السلع الأساسية والوقود متأثرين بالحرب في أوروبا واختلال سلاسل الإنتاج عالمياً.

بينما تسعى مكاتب برنامج الإصلاح الاقتصادي إلى تحقيق استدامة مؤشرات المالية العامة ووضع العجز الكلي للموازنة العامة والدين في مسار نزولي والذي من المستهدف أن يصل إلى أقل من ٨٠٪ بحلول عام ٢٠٢٦. حيث نجحت وزارة المالية في خفض نسبة الدين بما يقارب ٣,٣ نقطة للناتج المحلي الإجمالي خلال أربع سنوات حيث بلغت نسبة الدين إلى الناتج المحلي للعام المالي ٢٠١٧/٢٠١٦ (١٠١٪) وانخفضت تلك النسبة للعام المالي ٢٠١٨/٢٠١٧ لتصل إلى (٩٠,٥٪) كما انخفضت مره أخرى للعام المالي ٢٠١٩/٢٠١٨ ليصل إلى (٨٣,٩٪) ثم ارتفعت في العام المالي ٢٠٢٢/٢٠٢١ لتصل إلى (٨٧,٢٪).

وتمثل تكلفة خدمة الدين (الفوائد) عبء على المالية العامة لذا فتعمل وزارة المالية على خفض تكلفة خدمة الدين من خلال الإجراءات التالية:

١. تنوع مصادر التمويل بين المحلي والخارجي والاستفادة من مصادر التمويل الميسر المنخفضة التكلفة من المؤسسات المالية والإقليمية والدولية.

٢. إصدار أدوات تمويلية جديدة منخفضة التكلفة (صكوك- سندات خضراء - سندات متغيرة العائد).

٣. العمل على ربط أدوات الدين المالية الحكومية (أذون وسندات الخزانة) ببنك اليورو كإتاحة التعامل لشريحة أكبر من المستثمرين الأجانب على أدوات الدين الحكومية وخصوصاً البنوك المركزية (التي تنسم بحجم طلبات كبير) بهدف خفض تكلفه خدمه الدين وفقاً لآليات العرض والطلب مع إدراج أدوات الدين الحكومية في مؤشر JPMorgan لأدوات الدخل الثابت في الأسواق الناشئة بنهاية شهر يناير ٢٠٢٢.

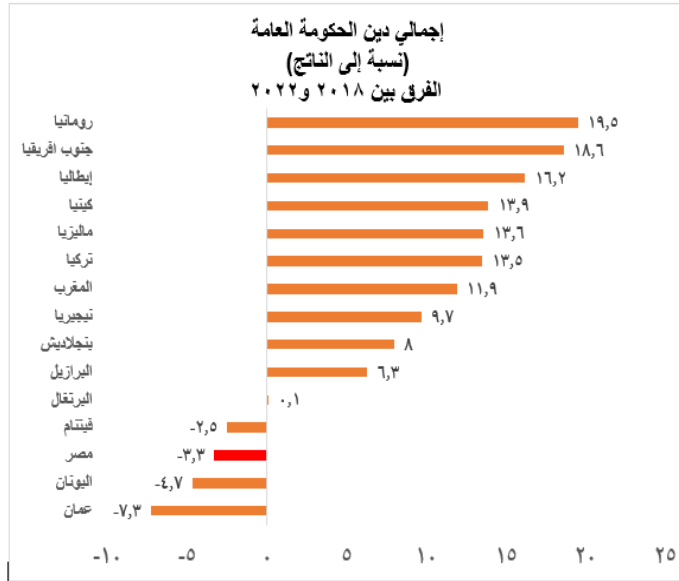
٤. تطوير البنية التحتية والتشريعية لسوق الأوراق المالية لزيادة حجم الطلب في كلٍ من السوق الأولى والثانوي على الأوراق المالية الحكومية وجذب مستثمرين جدد واستهداف قطاعات جديدة من جملة الأوراق المالية الحكومية.

٥. فتح أسواق جديدة للإصدارات الحكومية بالعملات الآسيوية من خلال القيام بجولة غير ترويجية لأهم المراكز المالية بدول شرق آسيا (طوكيو- بكين- سول- سنغافورة).

٦. تكثيف الجهود اللازمة لتحصيل المتأخرات لاسيما متأخرات مصالح الإيرادات الضريبية.

٧. اتخاذ المزيد من الإجراءات الاقتصادية الإصلاحية لتحسين أداء بعض القطاعات الحكومية.

كما توضح التقديرات الأولية للعام المالي ٢٣/٢٢ أن تزيد إجمالي الفوائد عن تقديرات الموازنة والتي قدرت بنحو ٦٩٠,٢ مليار جنيه في موازنة ٢٣/٢٢، ومتوقع ارتفاع فاتورة الفوائد في ضوء ارتفاع معدلات الفائدة المحلية حيث قام البنك المركزي المصري برفع العائد لديه أربع مرات خلال عام ٢٠٢٢ لمواجهة الضغوط التضخمية، وارتفاع قيمة الجنيه مقابل الدولار.



وتجدر الإشارة إلى أنه بالمقارنة مع الدول الممثلة نجد أن التغير في دين الحكومة العامة لجمهورية مصر العربية كان من ضمن الدول القليلة جداً التي شهدت تحسن على صعيد هذا المؤشر كما هو موضح بالشكل التالي.

ومن ناحية أخرى، فقد كان هناك أعباء إضافية مؤثرة على رصيد المديونية الحكومية تمثلت في:

- تحمل خسائر البنك المركزي بسبب خسائر فروق العملة.
- أعباء فض التشابكات المالية التاريخية والتي نشأت نتيجة متأخرات الجهات لدى بعضها البعض وخاصةً البترول والكهرباء مع الخزنة ومديونية بنك الاستثمار القومي.
- أعباء تمويل الاستثمارات والمصروفات الإضافية في تقديرات الموازنة.
- المبالغ المحصومة على حسابات وزارة المالية نتيجة ضمان بعض الجهات.
- بعض التسويات غير النقدية وفروق القيمة الحالية والاسمية لأذون الخزنة.

مصادر الاقتراض:

تتمثل مصادر التمويل لدى وزارة المالية في الاقتراض المحلي من خلال إصدار الأوراق المالية من أذون وسندات على الخزنة العامة بالإضافة الي قروض و تسهيلات ائتمانية من الجهاز المصرفي. بينما يتمثل الاقتراض الخارجي في سندات دولية تصدر في الأسواق الخارجية والاقتراض من صناديق التمويل العربية والدولية ومنظمات وهيئات التمويل الدولية بالإضافة الي الديون الثنائية المجدولة والغير مجدولة.

ومن ناحية أخرى تعمل وزارة المالية جاهدة على تحقيق الدقة في إعداد الموازنة وتقدير اعتماداتها بالتنسيق مع الجهات الإدارية المختصة عن طريق الإعداد الجيد لمقترحاتها وأن تكون المقترحات مرتبطة بتحقيق أهداف محددة وذلك من خلال:

١. استمرار تطبيق موازنة البرامج والأداء.
 ٢. إعداد الموازنة بشكل متوسط المدى.
 ٣. استمرار تطبيق منظومة الـ GFMS على جهات الموازنة العامة للدولة، بما يساهم في إمكانية استخراج كافة التقارير المالية التي تساعد متخذ القرار على الدقة في إعداد تقديرات الموازنة العامة للدولة.
 ٤. ارتباط طلب الاعتماد بالباب السادس بوجود دراسات جدوى حقيقية للمشروعات المقترحة
- كما قد قامت وزارة المالية بإصدار استراتيجية الدين متوسطة المدى بهدف تحقيق أهداف الحكومة في إدارة محفظة الدين بشكل متوازن، مع وضع سقف للدين، وتمثل الاستراتيجية الخطة التي تعتم وزارة المالية والدولة المصرية تطبيقها على مدار ثلاث سنوات (MTDS). ويتم إعداد استراتيجية إدارة الدين متوسطة المدى بغرض تحقيق التوازن المطلوب بين عناصر التكلفة والمخاطرة لمحفظة الدين العام الحكومي.
- كما جاري اتخاذ بعض الإجراءات التي من شأنها تدعيم تلك التوصيات الواردة باستراتيجية خفض المديونية الحكومية وهي كما يلي:

١. عمل جولات غير ترويجية.
٢. الإسراع في الانتهاء من موقع الوزارة الجديد وتخصيص رابط للمستثمرين في الأوراق المالية للرد على استفساراتهم وتعريفهم بأهم المؤشرات الاقتصادية التي تعتبر محط أنظار المستثمر في الأوراق المالية، بالإضافة إلى إعلامهم بكافة المستجدات في ذات الشأن، والتواصل المستمر معهم والوقوف على أهم احتياجات السوق بما يساهم في خفض درجة المخاطر المتعلقة بعدم اليقين بشأن توقعات الأداء المستقبلية.

٣. تحديد خطة إصدارات سنوية في ضوء المصروفات المتوقعة وأيضاً الإيرادات المتوقعة على مدار العام بما يسمح للمستثمر بإدارة تدفقاته النقدية بشكل أفضل، وبالتالي يكون أكثر استعداداً للتنازل عن جزء من أسعار الفائدة المطلوبة من جانبه.

٤. ضرورة وضع معايير وضوابط وقواعد للاقتراض الداخلي بحيث يكون عند الحدود الآمنة.

٥. قيام الهيئات الاقتصادية بترشيد الاقتراض، وأن يكون الغرض من الاقتراض مقتصر فقط على مواجهة أو تدعيم النشاط الاستثماري وليس نشاط جاري.

استراتيجية الدين

يتم حالياً تحديث استراتيجية إدارة الدين بشكل سنوي وسوف يتم نشر استراتيجية إدارة الدين الجديدة خلال الربع الأول من عام ٢٠٢٣ متضمنة أرصدة الدين المتداول والمحقة بالتعاون مع قطاع الحساب الختامي لتحقيق الأهداف الرئيسية للاستراتيجية خلال الأربعة أعوام المقبلة والمتمثلة في:

- تخفيض نسبة الدين إلى الناتج المحلي.

- خفض مخاطر إعادة التمويل وزيادة انسيابية هيكل الإهلاكات.

- خفض تكلفة الدين العام.

- زيادة متوسط عمر محفظة الدين.

- زيادة نسبة الدين المتداول إلى الدين الغير متداول

- ضمان تمويل الاحتياجات التمويلية لقطاع الموازنة

- دعم تطوير سوق الدين المحلي.

الدين الخارجي بنهاية عام ٢٠٢٢

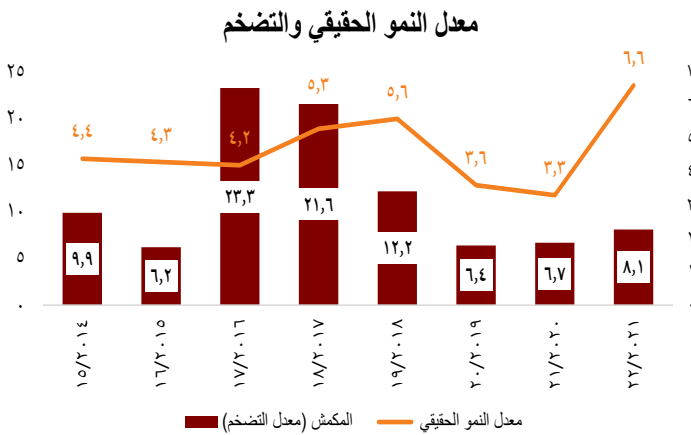
-بلغ الدين الخارجي في مصر ١٥٥,٧ مليار دولار (٣٢,٦٪ من الناتج المحلي) بنهاية يونيو ٢٠٢٢.

الدين الخارجي المصري في الحدود الآمنة لعدة أسباب:

- لأنه أقل مقارنة بالدول المييلة.
- لأن الدين قصير الأجل ١٧٪ منه فقط والدين طويل الأجل ٨٣٪ مما يعني الالتزامات في الوقت القصير قليلة مما يحد من الضغوط المالية بالعملة الصعبة.
- لأن ٣٣,٦٪ من الدين الخارجي الحكومي إصدار السندات والأذون وفيها تنوع شديد في العملات (Eurobond ودولارية و Samurai و Green Bonds) مما يعني عدم الاعتماد على عملة صعبة واحدة. التنوع يقلل مخاطر سداد الالتزامات الخارجية ويمثل أداة جيدة لجذب مستثمرين لمصر من دول عديدة.
- لأن نحو ٢٢,٤ مليار دولار من الدين الخارجي في يونيو ٢٠٢٢ خصصت من مؤسسات المشروعات التنموية (مثل AFREXIM EBRD, AMF, AIIB IBRD, EIB, AFDB, EIB) مما يعني إحداث طفرة في البنية التحتية من كهرباء وغاز وطرق ومياه وصرف صحي، وما يساعد أيضاً القطاع الخاص على زيادة الإنتاجية وخلق فرص عمل وتحويل ضرائب أكبر للموازنة العامة للدولة وبالتالي أداء مالي أفضل للموازنة.
- لأن تقييم الاقتصاد المصري جيد من شركات التقييم الدولية لأن مصر لم تتعثر في أي وقت سابق عن سداد الديون على مدار السنوات السابقة.

٢. أداء القطاع الحقيقي خلال الربع الأول من العام المالي ٢٠٢٣/٢٠٢٢

أثبت الاقتصاد المصري قدراً كبيراً من المرونة على الرغم من تداعيات وباء كورونا، والحرب بأوروبا والتي ساهمت في وجود



اضطرابات في سلاسل الإمداد وبالتالي ارتفاعات كبيرة في الأسعار عالمياً خاصة أسعار السلع الأساسية والغذائية، وقد عملت الحكومة المصرية ووزارة المالية على وضع إطار متسق ومتكامل لمساندة المواطنين والقطاعات الاقتصادية من خلال سرعة إقرار إجراءات وحوافز وسياسات لتحفيز النشاط الاقتصادي، وكذلك مساندة المواطنين من خلال توفير السلع الأساسية بأسعار مدعمة، وإجراءات للحماية الاجتماعية. حيث تم إقرار حزمة مساعدات استثنائية لـ ٩,١ مليون أسرة من الفئات الأولى بالرعاية لمدة ٦ أشهر، إلى جانب تحسين هيكل الأجور والمعاشات.

حيث حقق معدل النمو الحقيقي للنتائج المحلي الإجمالي ٤,٤٪ على أساس سنوي في الربع الأول من العام المالي الحالي ٢٠٢٢/٢٠٢٣، وفقاً للبيانات الأولية الصادرة عن وزارة التخطيط. كما بلغ النمو الاقتصادي خلال العام المالي ٢٠٢٢/٢٠٢١ نحو ٦,٦٪، مما ساعد معدل البطالة في الانخفاض ليقترّب إلى مستوى ما قبل الجائحة محققاً ٧,٤٪ خلال الربع الثالث من عام ٢٠٢١، مقابل ٩,٦٪ في عام ٢٠/١٩ نظراً للإجراءات الاحترازية التي اتخذتها الحكومة المصرية للحد من انتشار فيروس كورونا في ذلك العام. حيث جاء ارتفاع النمو الاقتصادي المحقق في عام ٢٢/٢١ مدفوعاً بطفرة النمو الاقتصادي المحقق في الشهور التسعة الأولى من عام ٢٢/٢١ بواقع ٧,٨٪- وفقاً لتقديرات وزارة التخطيط والتنمية الاقتصادية- وذلك في ضوء تعافي النشاط الاقتصادي لمعظم القطاعات ومعاودة الإنتاج عقب الانتقال إلى مرحلة ما بعد كوفيد-١٩، بينما اقتصر تأثير الحرب بأوروبا بالسلب في الأساس على مؤشرات النمو الاقتصادي خلال الربع الثاني من عام ٢٢/٢١، لاسيما مع تنفيذ إجراءات التشديد الاقتصادي لمواجهة الضغوط التضخمية، وكذا مع حدوث تباطؤ النشاط الاقتصادي في الصين وروسيا.

وبالنظر إلى البيانات التفصيلية، تعكس الزيادة المحققة في معدل النمو الاقتصادي خلال عام ٢٢/٢١ في الأساس التحسن الذي شهدته كافة الأنشطة الاقتصادية، وفقاً لتقديرات وزارة التخطيط والتنمية الاقتصادية، وعلى رأسها قطاع المطاعم والفنادق بمعدل نمو بلغ ٤٥,٥٪، تلاه قطاع الاتصالات بنسبة نمو ١٦,٣٪، ثم قناة السويس بنحو ١١,٧٪، والصناعات التحويلية بنسبة ٩,٩٪، كما شهدت قطاعات: التشييد والبناء، والصحة، والتعليم، معدلات نمو ملحوظة خلال العام المالي الماضي، وكانت القطاعات الأكثر إسهاماً في الناتج المحلي خلال العام المالي ٢٢/٢١؛ الصناعة التحويلية، والتجارة، والزراعة، والأنشطة العقارية، والاستخراجات، والتي ساهمت بحوالي ٦٠٪ من إجمالي الناتج المحلي الإجمالي. كما حققت إيرادات قناة السويس أعلى إيراد شهري بنحو ٧ مليار دولار منذ عشر سنوات في ضوء تنامي حركة التجارة بالقناة والسياسات التسويقية في جذب خطوط ملاحية جديدة.

وتستمر جهود الدولة المصرية لإجراء الإصلاحات الهيكلية لتوطين الصناعة والاعتماد على الإنتاج المحلي، واستهداف زيادة الاستثمارات التنموية خاصة في المشروعات الخضراء، والسعي نحو توفير مليون فرصة عمل سنوياً، وإطلاق وثيقة سياسة ملكية الدولة، التي تفتح آفاقاً جديدة لجذب استثمارات أجنبية مباشرة بقيمة ١٠ مليارات دولار سنوياً خلال الأعوام الأربعة المقبلة، على نحو يسهم في تحقيق التنمية المستدامة، وتحسين مستوى معيشة المواطنين والارتقاء بالخدمات المقدمة إليهم.

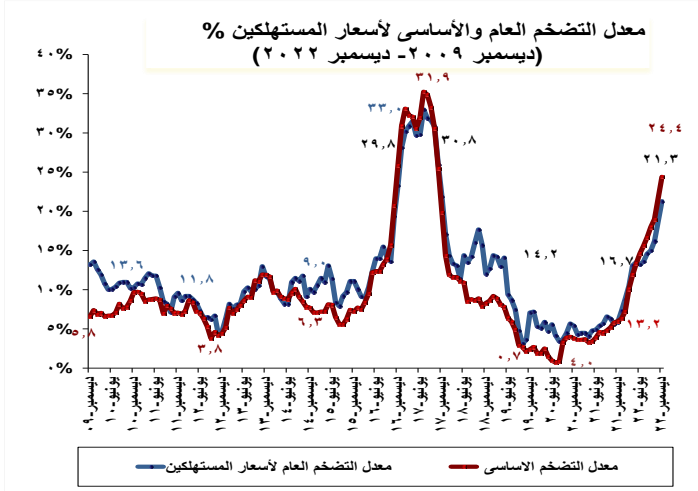
٣. أداء القطاع النقدي والتضخم خلال النصف الأول من عام ٢٢/٢٣

القطاع النقدي

تشير أحدث البيانات وفقاً للبنك المركزي المصري بتحقيق معدلات نمو السيولة المحلية نحو ٢٤,١% خلال الثلاثة أشهر الأولى من العام المالي ٢٠٢٢/٢٠٢٣، مقابل ١٧,٢٪ خلال نفس الفترة من العام المالي السابق وذلك في الأساس في ضوء الارتفاع الملحوظ في النمو السنوي لأشياء النقود بنحو ٢٤,١٪ خلال الثلاثة أشهر الأولى من العام المالي ٢٠٢٢/٢٠٢٣، كما بالإضافة إلى ارتفاع معدل نمو العروض النقدي بـ ٢٤,٢٪ خلال الثلاثة أشهر الأولى من العام المالي ٢٠٢٢/٢٠٢٣، كما نجحت السياسة النقدية في الحفاظ على معدلات آمنة من احتياطي النقد الأجنبي محققة نحو ٣٤ مليار دولار في ديسمبر ٢٠٢٢، مقابل ١٣,٤ مليار دولار في نهاية مارس ٢٠١٣. وتسعى السياسة النقدية إلى زيادة مرونة سعر الصرف مما يساعد على امتصاص الصدمات الخارجية المتعلقة بتذبذب أسعار الصرف مقابل الجنيه المصري، والسعى نحو زيادة كفاءة السياسة النقدية Monetary Transmission Mechanisms من خلال صدور قرار بتحويل إدارة مبادرات القروض ذات العائد المنخفض وتكلفتها إلى وزارة المالية.

التضخم

وفيما يخص معدل التغير لأسعار المستهلكين، فقد ارتفع متوسط معدل التضخم العام السنوي بنحو ١٦,٦٪ خلال الستة أشهر الأولى من العام المالي ٢٠٢٢/٢٠٢٣، مقابل متوسط ارتفاع بلغ ٥,٩٪ خلال النصف الأول من العام المالي السابق الأمر الذي يمكن تفسيره في ضوء عدة عوامل ومنها ارتفاع معدلات التضخم لمعظم المجموعات الرئيسية وعلى رأسها الطعام والشراب ومواد الوقود متأثراً بارتفاع الأسعار العالمية نتيجة لاختناقات سلاسل الإنتاج من الحرب بأوروبا.



٤. أداء المعاملات الخارجية خلال الربع الأول من العام المالي ٢٠٢٢/٢٠٢٣

استطاع الاقتصاد المصري بفضل الإصلاحات المطبقة امتصاص الصدمات الناتجة عن عدم استقرار الاقتصاد العالمي، وهو ما ظهر في معاملات القطاع الخارجي خلال الربع الأول من العام المالي ٢٣/٢٢

● سجل ميزان المدفوعات فائضاً إجمالياً قدره ٥٢٣,٥ مليون دولار أمريكي خلال الربع الأول من العام المالي ٢٣/٢٢. وقد لوحظ تحسن عجز حساب المعاملات الجارية بنحو ٢٠,٢٪ ليصل الي -٣,٢ مليار دولار أمريكي خلال الربع الأول من العام المالي ٢٣/٢٢ (مقارنة بعجز أكبر بلغ -٤ مليار دولار أمريكي خلال نفس الفترة من العام المالي السابق). ويرجع التحسن في عجز الحساب الجاري بشكل

أساسي الي زيادة كل من الإيرادات السياحية وحصيلة الصادرات السلعية (البتروولية وغير البتروولية)، إلى جانب تصاعد حصيلة رسوم المرور في قناة السويس. ومن ناحية أخرى، شهد مجمل الحساب الرأسمالي والمالي تدفق للداخل بلغ نحو ٤,٤ مليار دولار خلال فترة الدراسة، مقارنة بتدفقات أكبر بلغت ٦ مليار دولار أمريكي خلال العام المالي السابق في ضوء السياسات النقدية التقييدية من البنك الفيدرالي الأمريكي والتي أدت إلى تحارج الإستثمارات الأجنبية من الأموال الساخنة من البلدان الناشئة، ولم تكن مصر استثناء. بينما تضاعف صافي التدفق للداخل للإستثمار الأجنبي المباشر في مصر ليسجل نحو ٣,٣ مليار دولار خلال الربع الأول من العام المالي ٢٣/٢٢. ويمكن تفسير التطورات في أداء ميزان المدفوعات كما يلي:

● يرجع تحسن عجز ميزان المعاملات الجارية في ضوء عدة عوامل وذلك على النحو التالي:

■ تحسن عجز الميزان التجاري غير البتروولي بنحو ٢ مليار دولار ليقصر على ٩ مليار دولار (مقابل ١١ مليار دولار خلال نفس الفترة من العام المالي السابق). نتيجة لإرتفاع حصيلة الصادرات السلعية غير البتروولية بـ ٥,١٪ لتسجل ٦,٣ مليار دولار (خاصة الصادرات من الأسمدة الفوسفاتية او المعدنية، والذهب، وأجهزة الأرسال والإستقبال للإذاعة والتلفزيون، والملابس الجاهزة). كما إنخفضت المدفوعات عن الواردات السلعية غير البتروولية بمعدل ٩,٩٪ لتقتصر على ١٥,٣ مليار دولار، مقابل نحو ١٧ مليار دولار خلال الربع الأول من العام المالي السابق (خاصة إنخفاض الواردات من سيارات الركوب والتلفزيونات ومحضرات الصيدلة وشاش وأمصال).

■ ارتفاع الإيرادات السياحية بمعدل ٤٣,٥٪ لتسجل ٤,١ مليار دولار خلال فترة الدراسة (مقابل ٢,٨ مليار دولار خلال نفس الفترة من العام المالي السابق). لإرتفاع كل من عدد الليالي السياحية بمعدل ٤٧,١٪ الى نحو ٤٣,٦ مليون ليلة، وعدد السائحين الوافدين إلى مصر بمعدل ٥٢,٢٪ ليسجل ٣,٤ مليون سائح.

■ ارتفاع متحصلات النقل بمعدل ٣٣,٧٪ لتسجل ٣ مليار دولار (مقابل ٢,٣ مليار دولار خلال العام المالي السابق). نتيجة في الأساس لارتفاع إيرادات قناة السويس بمعدل ١٩,١٪ لتسجل نحو ٢ مليار دولار خلال فترة الدراسة. لارتفاع الحمولات الصافية بمعدل ١٣,٨٪ لتسجل ٣٧٢,٧ مليون طن.

■ إستقرار عجز الميزان التجاري البترولي عند ١٠٦ مليون دولار. كنتيجة أساسية لارتفاع قيمة الصادرات البترولية بمقدار ٨٠٧,٣ مليون دولار على خلفية ارتفاع قيمة الصادرات من الغاز الطبيعي، بينما حد من هذا ارتفاع الواردات البترولية وانخفاض الصادرات من البترول الخام مما أدى إلى إستقرار مستويات الميزان التجاري خلال فترة الدراسة.

● ويرجع تحقيق ميزان الحساب الرأسمالي والمالي صافي تدفقات للداخل كمحصلة لما يلي:

■ تضاعف صافي تدفق الإستثمار الأجنبي المباشر للداخل في مصر ليسجل نحو ٣,٣ مليار دولار خلال الربع الأول من العام المالي ٢٢/٢٣، مقابل ١,٧ مليار دولار خلال نفس الفترة من العام المالي السابق، ومنها ارتفاع الإستثمارات الأجنبية المباشرة في القطاعات غير البترولية إلى ٣,٦ مليار دولار، (نتيجة لارتفاع صافي التدفقات الواردة بغرض تأسيس الشركات الجديدة او زيادة رؤوس الأموال لتسجل ١ مليار دولار وارتفاع حصيلة بيع الشركات والأصول الإنتاجية لغير المقيمين الى نحو ١ مليار دولار. كما إنخفضت صافي التدفقات للخارج في قطاع البترول لتقتصر على ٣٢٠,٥ مليون دولار خلال فترة الدراسة، مقابل تدفقات للخارج أكبر بلغت ٤٨٩,٢ مليون دولار خلال نفس الفترة من العام المالي السابق.

■ تحقيق الإستثمارات بمحفظة الأوراق المالية في مصر صافي تدفق للخارج بلغ نحو ٢,٢ مليار دولار، مقابل ٣,٦ مليار دولار خلال نفس الفترة من العام المالي السابق أثر إندلاع الصراع الروسي الأوكراني، هذا بالإضافة إلى السياسات النقدية الإنكماشية التي ينتهجها البنك الفدرالي الأمريكي والتي أدت إلى نزوح الأموال الساخنة من الأسواق الناشئة.

■ سجل التغيير على إلتزامات البنك المركزي المصري صافي تدفق للداخل بلغ ٦٥٢,٤ مليون دولار خلال فترة الدراسة.

خامساً: ركائز برنامج الإصلاح الاقتصادي للعام المالي ٢٠٢٢/٢٠٢٣

١. تعزيز دور القطاع الخاص في النشاط الاقتصادي، ودعم توطين الصناعات المحلية

تستمر جهود الدولة المصرية لدعم الاقتصاد المصري حيث إطلاق المؤتمر الاقتصادي خلال شهر أكتوبر ٢٠٢٢، لوضع إطار استراتيجي للارتقاء بالصناعة الوطنية والتصدير. مع توضيح الوضع الاقتصادي الراهن بصورة مبسطة لكل فئات الشعب، ومناقشة كل المقترحات بما يسهم في رفع مستوى معيشة المواطنين، وخلق فرص عمل لائقة للشباب.

توصيات المؤتمر الاقتصادي خلال شهر أكتوبر ٢٠٢٢

السياسات المالية والنقدية،

- استمرار خفض نسبة الدين إلى الناتج المحلي الإجمالي، وإطالة أجل السداد، والاستمرار في تحقيق فائض أولي لتعزيز قدرة الدولة على سداد التزاماتها، وسرعة الوصول إلى اتفاق مع صندوق النقد الدولي،
- أهمية مرونة سعر الصرف ليعكس ديناميكيات السوق من العرض والطلب، كأداة لامتنعاص الصدمات الخارجية،
- تفعيل سوق المشتقات للعملة، والعقود الآجلة، كأداة تحوط ضد مخاطر تذبذب سعر الصرف، بالإضافة إلى إصدار مؤشر للجنة المصرية مُقوِّمًا لبعض العملات لأهم الشركاء التجاريين.

تعزيز مشاركة القطاع الخاص،

- توسيع قاعدة الملكية بالتركيز على التخارج من خلال تبني الطرح بالبورصة كأولوية، وزيادة رأس المال، من خلال دخول مستثمر استراتيجي،
- تعزيز دور صندوق مصر السيادي من خلال نقل عدد من الشركات التابعة للدولة إليه،
- تحديد فترات زمنية للموافقة على الطلبات المقدمة من المستثمرين، بحيث يعتبر تأخر رد الجهة موافقة ضمنية لبدء مزاولة النشاط، إلى جانب الإسراع في صرف دعم الصادرات للقطاعات المُستحقة للدعم، بمجرد التقدم بالمستندات الدالة.
- إصلاح منظومة التعاونيات والاتحادات المرتبطة بالنشاط الزراعي، من خلال إصلاح هيكلية ومؤسسية ومالي وإداري، بما يدعم قدرتها على القيام بدور أكبر في ملف الأمن الغذائي،
- إيجاد خطوط نقل سريع لتمكين الصادرات الزراعية الطازجة من النفاذ إلى الأسواق المُستهدفة باعتبار هذه المنتجات سريعة التلف، مع التركيز على الخطوط التي تُمثل أهمية نسبية، ولها وزن نسبي في حجم الصادرات الزراعية.

تطوير قطاع الصناعة،

- سرعة الانتهاء من الرؤية المتكاملة لإستراتيجية الصناعة الوطنية، وتعميق التصنيع المحلي، وخاصة في الصناعات الهندسية والكماوية والنسيجية والغذائية،
- تنمية الصادرات الصناعية من خلال برامج رد الأعباء التصديرية، وتسهيل إجراءات النفاذ إلى الأسواق الجديدة، وتفعيل دور مكاتب التمثيل التجاري والمعارض الدولية،
- تعزيز دور مبادرة "إبدأ" لدعم القطاع الصناعي،
- تفعيل قانون تفضيل المنتج المحلي بهدف تعزيز المنتج المحلي في المشروعات القومية للدولة،
- تحويل المناطق الصناعية إلى مدن سكنية متكاملة والعمل على توفير سكن للعاملين لتقليل تكلفة انتقالهم ومنح أراضٍ للمصانع.

٢. "وثيقة سياسة ملكية الدولة ودعم سياسات المنافسة"

- تهدف وثيقة سياسة ملكية الدولة بتحديد إطار تنظيمي ومؤسسي واضح ينظم العلاقة ما بين القطاع الخاص والدولة، ويعمل على طمأننة المستثمر الداخلي أو الخارجي على استثماراته سواءً على المدى المتوسط أو البعيد.
- تم إجراء حوار مجتمعي واسع النطاق حول الوثيقة والتي شملت ما يزيد عن ٤٠ جلسة حوارية وورش عمل متخصصة بحضور ما يزيد عن ١٠٠٠ مشارك من الخبراء وممثلي مجتمع الأعمال وممثلي المؤسسات الدولية والمحلي.
- تتضمن الوثيقة السياسات والتدابير التي تتبناها الحكومة المصرية لتعزيز الحياد التنافسي ومنع الممارسات الاحتكارية، والمبادئ الحاكمة لتواجد الدولة في النشاط الاقتصادي، وتعزيز مشاركة القطاع الخاص وجذب الاستثمارات الأجنبية المباشرة.
- كما تتضمن الحياد الضريبي، وكذا المديونية، والحياد التنظيمي والتشريعي.

٣. حوافز الإستثمار التي أقرت مؤخراً

- إطلاق حوافز خاصة بقانون الإستثمار، والحوافز الخضراء، وحوافز الاستثمار في القطاع الصحي، وحوافز المدن الجديدة،
- إطلاق الرخصة الذهبية لمنح موافقة واحدة لإقامة المشروعات في القطاعات الرائدة (الهيدروجين الأخضر / صناعة المركبات الكهربائية / البنية التحتية)
- إنشاء وحدة لحل مشكلات المستثمرين والتراخيص بمجلس الوزراء
- إطلاق قانون جديد لإعفاء المشروعات الصناعية في المدن الجديدة من الضرائب

- السماح بإنشاء الشركات إلكترونياً بدون اشتراط وجود مقر لها
- تسهيل حصول المستثمرين على الأراضى الصناعية عبر حق الانتفاع أو الشراء، وتولى هيئة التنمية الصناعية الحصول على الموافقات نيابة عن المستثمرين.
- التخصيص الفوري للأراضى بالمدن الجديدة على الموقع الإلكتروني لهيئة المجتمعات العمرانية
- إطلاق الاستراتيجية الوطنية لتنمية صناعة السيارات والاستراتيجية الشاملة للخدمات المالية غير المصرفية، والإستراتيجية الوطنية لتغير المناخ عام ٢٠٥٠.
- عدد من الإجراءات لتنشيط البورصة المصرية لزيادة رؤوس الأموال والشركات المقيمة والتوسع في برنامج الطروحات العامة
- منح سلطات أقوى لجهاز منع المنافسة والاحتكار لدعم التنافسية وتعديل قانون المنافسة ومنع الاحتكار
- تعديل التعريف الجمركية وفقاً للقرار الجمهورى رقم ٢٠١٨ لعام ٢٠٢٢ لتحفيز الصناعة الوطنية بخفض ضريبة الوارد على ١٥٠ صنف من مستلزمات الإنتاج
- ميكنة الإقرارات الضريبية وإجراءات تراخيص وتسجيل الشركات
- إطلاق الإصدار الثالث للخريطة الاستثمارية لمصر في فبراير ٢٠٢٢
- استهداف زيادة الكهرباء المولدة من الطاقة المتجددة الى ٤٢٪ بحلول عام ٢٠٢٣ مقابل ١٠٪ حالياً
- تسهيلات وإجراءات حاسمة لتسهيل الإفراج عن البضائع بالموانئ

٤. مؤتمر الأمم المتحدة المعني بتغير المناخ ٢٧ خلال نوفمبر ٢٠٢٢

- نجحت الدولة المصرية خلال شهر نوفمبر ٢٠٢٢ في استضافة بمدينة شرم الشيخ الدورة الـ ٢٧ من مؤتمر الأطراف لاتفاقية الأمم المتحدة الإطارية لمكافحة تغير المناخ،
- شارك ضمن فاعليات المؤتمر قرابة ١٢٠ رئيس دولة وحكومة، وأكثر من ٦٠ ألف مشارك.
 - شهد المؤتمر إطلاق أول مشروع لإنتاج الهيدروجين الأخضر بالمنطقة الاقتصادية لقناة السويس.
 - جاء على هامش المؤتمر إطلاق منصة "نوفى" لاستهداف جذب تمويلات ميسرة لمشروعات المناخ بقيمة ١٤ مليار دولار.
 - التوصل الى اتفاقية إطارية هامة ومثمرة لجذب استثمارات في قطاع الطاقة الجديدة والمتجددة بقيمة ٨٣ مليار دولار.

كما تضمن مؤتمر شرم الشيخ لمكافحة تغير المناخ ورشة عمل هامة تخص السياسة المالية بعنوان "يوم التمويل" بحضور وزراء المالية لعدد من البلدان ورؤساء مؤسسات التمويل الإقليمية والدولية ومديرو عدد من البنوك العالمية لبحث آليات تيسير "التعافي الاقتصادي الأخضر" من خلال طرح مبادرات تحفيزية تسهم في تشجيع القطاع الخاص على التوسع في المشروعات التنموية المستدامة بشراكات متعددة الأطراف تراعي البعد البيئي لتحقيق النمو المستدام بهدف خفض نسب التلوث البيئي وتحجيم التغير المناخي مما ينعكس بالإيجاب على تحسين صحة المواطنين وضمان حماية الإنتاج الزراعي والصناعي وسلامة توافر السلع الاستراتيجية والأمن الغذائي ومستلزمات الإنتاج.

مخرجات "يوم التمويل" بمؤتمر مكافحة المناخ الـ ٢٧

- إعلان "إطار العمل للتمويل السيادي المستدام في مصر" ليحدد إطار واضح لأولويات الدولة المصرية البيئية والاجتماعية خلال المرحلة المقبلة والمشروعات الخضراء
- يساعد الإطار المعلن على تحقيق معظم أهداف التنمية المستدامة للأمم المتحدة SDG
- حصل الإطار المعلن على درجة جودة "استدامة جيدة جداً" من مؤسسة "موديز" ودرجة "مميزة" من "سي تي بنك" وبنك "ستاندرد تشارترد"
- توافق الإطار المعلن مع المعايير الدولية لرابطة سوق رأس المال الدولية ICMA للسندات الخضراء ورابطة سوق القروض الخضراء LMA
- الاتفاق مع البنك الآسيوي للإستثمار AIB لاستضافة مصر اجتمعات مجلس محافظى البنك لمشروعات مقاومة المناخ في سبتمبر المقبل وهي خطوة هامة لجذب الاستثمارات الخارجية وفرص التمويل الى مصر.

الموافقة على انضمام مصر إلى بنك التنمية الجديد التابع لتجمع البريكس

- مما يساعد على توفير مصادر تمويل إضافية منخفضة التكاليف.
- والمساهمة في مشروعات تنمية تفيد المواطنين.
- يقدم البنك المعونة الفنية لتنفيذ المشروعات المرتبطة بالأولويات التنموية الوطنية للدول الأعضاء

سادساً: المخاطر والالتزامات المحتملة خلال العام المالي ٢٣/٢٢

الاقتصاد العالمي

- كان من المتوقع أن يبدأ الاقتصاد العالمي في التعافي مع بدء حملات التطعيم في مختلف البلدان.
- إلا أن الاضطرابات المصاحبة للصراع في الحرب بأوروبا ألقت بظلالها على الارتفاع الكبير في معدلات التضخم وارتفاع أسعار المواد الأساسية وخاصة الغذائية والبتروولية وأيضاً ارتفاع أسعار الفائدة عالمياً.
- مما ساهم في انخفاض الاستهلاك والإنفاق الرأسمالي والصادرات بشكل أثر سلباً على أداء الاقتصاديات المتقدمة والناشئة على حد سواء.
- ويشكل احتمال تغير الافتراضات الاقتصادية الداخلية والخارجية علي الموازنة أحد أهم مصادر المخاطر المالية،
- لذا فقد تم إعداد موازنة العام المالي ٢٣/٢٢ بشكل حذر وبما يضمن التحوط لمواجهة أية انحرافات عن التقديرات المستهدفة.

اهم المخاطر المالية التي تم التحوط لها خلال عام تنفيذ موازنة ٢٣/٢٢ مما ساعد على الالتزام بتحقيق مستهدفات خفض عجز الموازنة العامة والدين

ولكن تظل المستهدفات المالية عرضة للتأثر وبشدة بوجود تغيرات كبيرة في الافتراضات التالية:

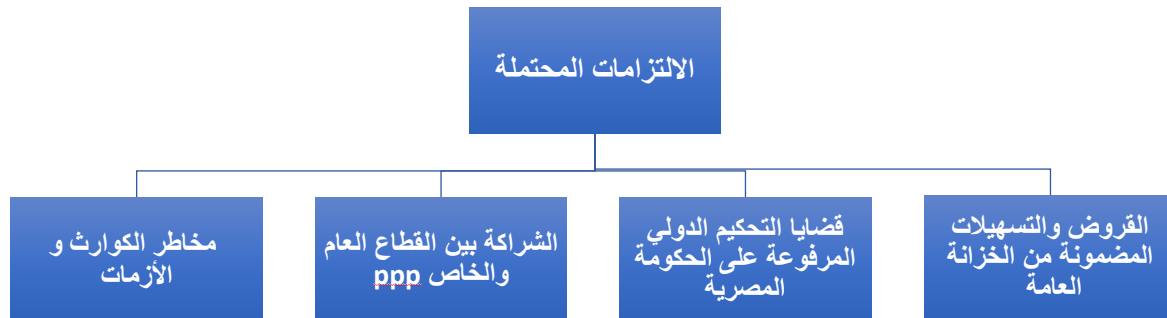


أسعار الفائدة والنفط

- يقدر الأثر المالي السلبي على الاقتصاد المصري لكل انخفاض (ارتفاع) بمقدار ١٪ في النمو السنوي لحركة التجارة العالمية على إجمالى ما يؤول للخزانة العامة من إيرادات قناة السويس بنحو ٢٪ مما يؤدي إلى انخفاض (ارتفاع) حصيدا ما يؤول للخزانة من قناة السويس بنحو ٢ مليار جنيه.
- ويقدر أي ارتفاع في أسعار الفائدة المحلية بنحو ١٠٠ نقطة مئوية (١٪) مقارنة بما هو مستهدف بمشروع الموازنة سيكون له تأثيراً سلبياً على عجز الموازنة وذلك نتيجة زيادة فاتورة خدمة دين أجهزة الموازنة العامة بنحو ٣٠ مليار جنيه سنوياً.
- كما أنه في حال ارتفاع سعر النفط العالمي بنحو ١ دولار/برميل سيؤدي ذلك إلى تدهور صافي العلاقة مع الخزانة وبالتالي زيادة العجز الكلى المستهدف بأكثر من ١ مليار جنيه لكل زيادة مقدارها دولار للبرميل عما هو مقدر بالموازنة.

الضمانات

- تقوم وزارة المالية بإصدار الضمانات التي تمكن الجهات المملوكة للدولة من الحصول على قروض من المؤسسات المالية المحلية أو الخارجية وكذلك تسهيلات من الموردين لتمويل المشروعات القومية والمرافق العامة.
- تحرص وزارة المالية على تقوية مؤسساتها لإدارة المخاطر المالية والتي من أهمها الالتزامات المحتملة، والتي تتألف من مجموعة متنوعة من المصادر، مثل الضمانات الحكومية والمطالبات القانونية المرتبطة بالدعاوى القضائية المرفوعة ضد الدولة والتوسع المخطط في إقامة شركات بين القطاعين العام والخاص. وتهتم وزارة المالية بدراسة وتحليل طبيعة تلك الالتزامات المحتملة التي قد تتعرض لها المالية العامة بشكل دوري، لما لها من أهمية وأثر كبير على المالية العامة واستقرار الأوضاع المالية في المستقبل.



١. التعويضات المحتملة لسدادها لتسوية قضايا التحكيم الدولي

قد تضطر الخزانة العامة لسداد تعويضات نتيجة الفصل في قضايا التحكيم المرفوعة على الحكومة المصرية أو تسويتها ودياً، ويدرج عند إعداد الموازنة العامة للدولة مخصص للطوارئ تحسباً للمخاطر التي قد تتعرض لها المالية العامة أثناء العام. وبالرغم من وجود بعض قضايا التحكيم الدولي مقامة ضد جمهورية مصر العربية متداولة حالياً طرف عدد من الجهات المختلفة، إلا أنه خلال الخمس سنوات الماضية قد انتهى النزاع في معظمها لصالح الدولة المصرية. وهو ما يشير إلى أن احتمالات اضطراب الحكومة لسداد تعويضات تعتبر منخفضة وذلك في ضوء عدد القضايا التي صدر لها أحكام في صالح الدولة المصرية في السنوات السابقة.

٢. مخاطر مشروعات الشراكة مع القطاع الخاص

هناك التزامات محتملة يمكن أن تتعرض لها المالية العامة تنشأ عن المخاطر ذات العلاقة بمشاريع PPP، ولكن هذه المخاطر تعد ضئيلة جداً نظراً لعدم وجود مشروعات شراكة عديدة في الوقت الراهن.

ملخص الأداء المالي خلال النصف الأول يوليو-ديسمبر ٢٠٢٢/٢٠٢٣

	يوليو-ديسمبر ٢٠٢١/٢٠٢٢	يوليو-ديسمبر ٢٠٢٢/٢٠٢٣	معدل نمو %	٢٠٢١/٢٠٢٢ فعلي	٢٠٢٢/٢٠٢٣ تقديرات أولية وتحت المراجعة *	٢٠٢٢/٢٠٢٣ موازنة	آخر ٦ اشهر من ٢٠٢٣/٢٠٢٢	نسبة المنفذ اول ٦ شهور / التقديرات ٢٠٢٣/٢٠٢٢
الإيرادات	٤٩٩,٦٣٨,٧	٥٧٢,٥٥٢,٩	١٤,٦%	١,٣٢٥,٥٧١	١,٥٠٢,٠٦٨	١,٥٢٨,٥٨٦	٩٢٩,٥١٥	٣٨,١%
الضرائب	٣٨٦,٨٥٠,٩	٤٦١,٧٦٣,٩	١٩,٤%	٩٩٠,١٣٨	١,١٦٦,٩٥٣	١,١٧٩,٥٢٧,١	٧٠٥,١٨٩	٣٩,٦%
المنح	٥٨,٠	٢,١٣٠,٥	٣٥٧٣,٣%	٢,٨٨٩	٢,٩٥١	٩١١,٩	٨٢١	٧٢,٢%
الإيرادات الأخرى	١١٢,٧٣٠	١٠٨,٦٥٨,٥	-٣,٦%	٣٣٢,٥٤٤	٣٣٢,١٦٤	٣٤٨,١٤٧,١	٢٢٣,٥٠٥	٣٢,٧%
المصروفات	٧٨٥,٧٨٣,١	٩٤٠,٨٠٨,١	١٩,٧%	١,٨١٢,٠٧٤,١	٢,١٢٧,٢٥٦,٧	٢,٠٧٠,٨٧٢,٢	١,١٨٦,٤٤٩	٤٤,٢%
الاجور وتعويضات العاملين	١٧٦,٧٣٥,٠	١٩٣,٩٧٤,٤	٩,٨%	٣٥٨,١٨٤	٣٩٧,٠٠٠	٤٠٠,٠٠٠	٢٠٣,٠٢٦	٤٨,٩%
شراء السلع والخدمات	٣٩,٩٥١,٠	٥٢,٤٤١,٩	٣١,٣%	٩٥,٥٧٨	١٢٢,٧٤٩	١٢٥,٦٠٠	٧٠,٣٠٧	٤٢,٧%
الفوائد	٢٨٨,٣٦١,٠	٣٩٢,٨٤٧,٠	٣٦,٢%	٥٨٤,٨١٩	--	٦٩٠,١٥٠	--	--
الدعم والمنح والمزايا الإجتماعية	١٣٥,٦٠٧,٠	١٣٨,٢٢٣,٢	١,٩%	٣٤١,٨٥٤	--	٣٥٥,٩٩٤	--	--
المصروفات الأخرى	٥٢,١٦٤,٠	٥٨,٨٦٧,٠	١٢,٨%	١١٣,٤١٧	١١٨,٩٠٠	١٢٢,٧٠٠	٦٠,٠٣٣	٤٩,٥%
شراء الأصول غير المالية (الإستثمارات)	٩٢,٩٦٥,١	١٠٤,٤٥٤,٦	١٢,٤%	٣١٨,٢٢٣	٣٣٧,٦١٢	٣٧٦,٤٢٩	٢٣٣,١٥٧	٣٠,٩%
العجز النقدي	٢٨٦,١٤٤	٣٦٨,٢٥٥,٢	٢٨,٧%	٤٨٦,٥٠٣	٦٢٥,١٨٩	٥٤٢,٢٨٦	٢٥٦,٩٣٣	
صافي حيازة الاصول المالية	-١,٠١٤,٩	-٨٦٤,٦	-١٤,٨%	-١,٧٠٥,٣	٥,١٣٢,٦	٥,١٣٢,٦	٥,٩٩٧,٢	
العجز الكلي	٢٨٥,١٢٩,٥	٣٦٧,٣٩٠,٦	٢٨,٩%	٤٨٤,٧٩٧,٨	٦٣٠,٣٢١,٢	٥٤٧٤١٨,٧	٢٦٢٩٣٠,٦	
الميزان الأولى (+ عجز، - فائض)	-٣,٢٣١,٥	-٢٥,٤٥٦,٤	٦٨٧,٨%	-١٠٠,٠٢١	-١٤٢,٧٣١	-١٤٢,٧٣١	-١١٧,٢٧٥	
منسوباً إلى الناتج المحلي الإجمالي								
العجز النقدي	٣,٦%	٤,٠%		٦,١٣%	٦,٧٣%	٦,٠%		
الميزان الأولى (+ عجز، - فائض)	-٠,٠٤%	-٠,٢٧%		-١,٢٦%	-١,٦%	-١,٦%		
العجز الكلي	٣,٦%	٤,٠%		٦,١١%	٦,٧٨%	٦,١%		

- بيان تحت المراجعة - -

* تقديرات أولية وتحت المراجعة *

ملخص أداء الإيرادات العامة خلال النصف الأول يوليو-ديسمبر ٢٠٢٢/٢٠٢٣

	يوليو-ديسمبر ٢٠٢١/٢٠٢٢	يوليو-ديسمبر ٢٠٢٢/٢٠٢٣	معدل النمو %	٢٠٢١/٢٠٢٢ قسط	٢٠٢٢/٢٠٢٣ تقديرات أولية وتحت المراجعة * موازنة	٢٠٢٢/٢٠٢٣ موازنة	آخر ٦ أشهر من ٢٠٢٢/٢٠٢٣	نسبة المعلق أول شهور / التقديرات ٢٠٢٢/٢٠٢٣
# الإيرادات	٤٩٩,٦٣٩	٥٧٢,٥٥٣	١٤,٦%	١,٣٢٥,٥٧١	١,٥٠٢,٠٦٨	١,٥٢٨,٥٨٦	٩٢٩,٥١٥	٣٨,١%
- الضرائب	٣٨٦,٨٥١	٤٦١,٧٦٤	١٩,٤%	٩٩٠,١٣٨	١,١٦٦,٩٥٣	١,١٧٩,٥٢٧	٧٠٥,١٨٩	٣٩,٦%
= الضرائب على الدخل والأرباح والمكاسب الرأسمالية	١١٩,٨٨١,٥	١٤٤,١٦٣	٢٠,٣%	٣٨٥,٤٩٩	٤٤٠,١٠٣	٤٢٨,٨٣٦	٢٩٥,٩٤٠	٣٢,٨%
* الضرائب على الدخل من التوظيف	٣٥,٢٣٢	٤٢,٠٤٤	١٩,٣%	٩١,٩٢٥	١١٢,٦٤٠	١١٠,٨٩٠	٧٠,٥٩٦	٣٧,٣%
x الضرائب على المرتبات المحلية	٣٤,٣٩٢	٤١,١٣٣	١٩,٦%	٨٩,١٦٣	١٠٩,٣٤٠	١٠٧,٣٤٠	٦٨,٢٠٧	٣٧,٦%
x الضرائب على المرتبات للعاملين بالخارج	-	-	-	-	-	-	-	-
x ضرائب البعثة على الرواتب	٨٤٠	٩١١	٨,٥%	٢,٧٦٢	٣,٣٠٠	٣,٥٥٠	٢,٣٨٩	٢٧,٦%
x رسم تنمية على المرتبات وما في حكمها	-	-	-	-	-	-	-	-
* الضرائب على دخول الأفراد بخلاف التوظيف	١٦,٨٧٦	٢٠,٠٦٨	١٨,٩%	٥٨,٠٤٨	-	٦٨,٧٧١	-	-
x الضرائب على المهنة غير التجارية	١,٩٥٠	٢,٥٦١	٣١,٣%	٥,٦٢٩	٦,٦٧١	٦,١٧١	٤,١١٠	٣٨,٤%
x رسم تنمية على صافي المهنة غير التجارية	-	-	-	-	-	-	-	-
x ضرائب النشاط التجاري والصناعي	١٤,٨٧٨	١٧,٥٠٧	١٧,٧%	٥٢,٣٩٦	٦٣,٠٤٢	٦٢,٥٤٢	٤٥,٥٣٥	٢٧,٨%
x رسم تنمية على صافي أرباح النشاط التجاري والصناعي	-	-	-	-	-	-	-	-
x نصيب المحليات من الضريبة على الأرباح التجارية والصناعية	-	-	-	-	-	-	-	-
x ضرائب على الفائدة من السندات (رووس أموال منقولة)	٤	-	-	٢٣	٢١	٢١	٢١	٢١
x الضريبة العامة على الدخل	-	-	-	-	-	-	-	-
x رسم تنمية على ما يمنح لروساء وأعضاء مجالس الإدارة من مبالغ تتخلل ضمن إيرادات رووس الأموال المنقولة	-	-	-	-	-	-	-	-
أخرى	٤٤	-	-	-	٣٧	٣٧	٣٧	٣٧
* الضرائب على الأرباح الرأسمالية	٢٨٧	٣٠٨	٧,٣%	١,٩٤٥	٢,٣١٠	٢,٣١٠	٢,٠٠٢	١٣,٣%
x ضريبة الثروة العقارية	٢٠٠	٢١٨	٩,٠%	١,٨٤٣	٢,١١٥	٢,١١٥	١,٨٩٧	١٠,٣%
أخرى	٨٧	٩٠	٣,٤%	١٠٢	١٩٥	١٩٥	١٠٥	٤٦,٣%
* الضريبة على أرباح شركات الاموال	٦٧,٤٨٧	٨١,٧٤٣	٢١,١%	٢٣٣,٥٨١	٢٥٥,٣٨٣	٢٤٦,٨٦٦	١٧٣,٦٤٠	٣٢,٠%
x من هيئة البترول والشريك الاجنبي	٤,٠٠٠	-	-١٠٠,٠%	٢٩,٦٥٨	٤١,٠٦٣	٤١,٠٦٣	٤١,٠٦٣	٠,٠%
x من قناة السويس	١٤,٤٠٠	٢٣,٩٧٥	٦٦,٥%	٣٨,٩٥٢	٤١,٧٠٤	٣٩,٦٨٧	١٧,٧٢٩	٥٧,٥%
x من البنك المركزي	-	-	-	-	-	-	-	-
x باقى الشركات	٤٩,٠٨٧	٥٧,٧٦٨	١٧,٧%	١٦٤,٩٧١	١٧٢,٦١٦	١٦٦,١١٦	١١٤,٨٤٨	٣٣,٥%
x رسم تنمية على صافي أرباح الجهات المنصوص عليها في المادة(١١١) من القانون رقم (١٥٧) لسنة ١٩٨١	-	-	-	-	-	-	-	-
x نصيب المحليات في ضريبة قناة السويس	-	-	-	-	-	-	-	-
x نصيب المحليات في الضريبة على أرباح شركات الاموال	-	-	-	-	-	-	-	-
x نصيب المحليات في الصندوق المشترك	-	-	-	-	-	-	-	-
= الضرائب على الممتلكات	٥٠,٦٣٧,٤	٦٥,٩١٧	٣٠,٢%	٨٩,٧٧٧	١١٩,٦٠٩	١١٤,٤٥٩	٥٣,٦٩٢	٥٥,١%
* ضرائب دوريه على الممتلكات	٢,٦٩٤	٢,٥١٢	-٦,٨%	٤,٣٥٦	٦,٦٦٨	٧,٦٦٨	٤,١٥٦	٣٧,٧%
x ضريبة الاراضى	١٢	١٦	٢٩,٥%	٣٠	١٤٣	١٤٣	١٢٧	١١,٠%
x ضريبة المباني	٢,٦٨٢	٢,٤٩٦	-٦,٩%	٤,٣٢٦	٦,٥٢٥	٧,٥٢٥	٤,٠٢٩	٣٨,٣%
x ضرائب دورية على صافي الثروه	-	-	-	-	-	-	-	-
أخرى	-	-	-	-	-	-	-	-
* ضرائب على العمليات المالية التجارية والرأسمالية	٤٤,٠٤٥	٥٩,٤٩٢	٣٥,١%	٧٦,٧٨١	١٠٤,٤١٢	٩٥,٩١٢	٤٤,٩٢٠	٥٧,٠%
x رسوم نقل الملكية	٧٤٣	٨٣١	١١,٩%	١,٧٠٠	٢,٢١٢	٢,٥١٢	١,٣٨١	٣٧,٦%
ضرائب أذون سندات الخزانة	٤٣,٣٠٢	٥٨,٦٦١	٣٥,٥%	٧٥,٠٨١	١٠٢,٢٠٠	٩٣,٤٠٠	٤٣,٥٣٩	٥٧,٤%
* ضرائب ورسوم على السيارات	٣,٨٩٨	٣,٩١٣	٠,٤%	٨,٦٤٠	٨,٥٢٩	١٠,٨٧٩	٤,٦١٦	٤٥,٩%
x رسوم تنمية على تسجيل السيارات	٢,٣٧٩	٢,٥١٥	٥,٧%	٥,٠٣٢	٥,٢٩٦	٦,٥٩٦	٢,٧٨١	٤٧,٥%
x رسوم تنمية على السيارات الجديدة المنتجة محلياً وجميع السيارات المستوردة من الخارج	١,١٩٨	١,٠٩٦	-٨,٥%	٢,٧٣٨	٢,٢٩٠	٣,٠٩٠	١,٢٩٤	٤٥,٩%
x ضرائب ورسوم ذات صفة محلية على السيارات	٢٢٦	١٨٤	-١٨,٤%	٤٩٠	٤٨٥	٦٣٥	٣٠١	٣٨,٠%
x ضرائب على السيارات الخاصة (تضامن اجتماعي)	٩٥	١١٧	٢٣,٢%	٣٨٠	٣٥٨	٥٥٨	٢٤١	٣٢,٧%
= الضرائب على السلع والخدمات	١٩٥,٧٦٣	٢٢٨,٠١٩	١٦,٥%	٤٥٣,٩٤٤	٥٢١,١٢٧	٥٤١,٢١٨	٢٩٣,١٠٨	٤٣,٨%
* الضريبة العامة على المبيعات	٩٢,٤٢٣	١٠٩,٧٩٥	١٨,٨%	١٩٧,٠٦٠	٢٤٤,٧٣٨	٢٥٨,٢٣٨	١٣٤,٩٤٣	٤٤,٩%
x على السلع المحلية	٣٣,١٠١	٤٣,٥٠٩	٣١,٤%	٧٤,٤٠٨	٩٥,٨٦٩	٩٧,٣٦٩	٥٢,٣٦٠	٤٥,٤%
x على البضائع المستوردة	٥٩,٣٢٢	٦٦,٢٨٥	١١,٧%	١٢٢,٦٥٢	١٤٨,٨٦٩	١٦٠,٨٦٩	٨٢,٥٨٤	٤٤,٥%
* ضريبة المبيعات على الخدمات	٢٥,١٠٦,١	٢٨,٧٩٦	١٤,٧%	٥٧,٧١٦	٧٥,٤١٨	٧٧,٤٣٧	٤٦,٦٢٢	٣٨,٢%

ملخص أداء الإيرادات العامة خلال النصف الأول يوليو-ديسمبر ٢٠٢٢/٢٠٢٣

	يوليو-ديسمبر ٢٠٢١/٢٠٢٢	يوليو-ديسمبر ٢٠٢٢/٢٠٢٣	معدل النمو %	٢٠٢١/٢٠٢٢ قضى	٢٠٢٢/٢٠٢٣ تقديرات أولية وتحت المراجعة * المراجعة	٢٠٢٢/٢٠٢٣ موازنة	أخر ٦ أشهر من ٢٠٢٣/٢٠٢٢	نسبة العنق أول ٦ شهور / التقديرات ٢٠٢٣/٢٠٢٢
الخدمات المقدمة في الفنادق والمطاعم السياحية x	٢,٨٨٧	٤,٤٣٥	٥٣,٦%	٥,٦٦٢	٧,٦٤٩	٦,٦٤٩	٣,٢١٤	٥٨,٠%
خدمات التشغيل للغير x	١٤,٦٤٩	١٥,٦٧٠	٧,٠%	٣٦,٦٤٤	٤٧,١٩٤	٤٧,٦٩٤	٣١,٥٢٤	٣٣,٢%
خدمات الاتصالات الدولية والمحلية x	٦,٦٠٤	٧,٠٤٤	٦,٧%	١٣,٠٨٧	١٦,٥٦١	١٧,٩٠٣	٩,٥١٨	٤٢,٥%
خدمات أخرى x	٩٦٧	١,٦٤٧	٧٠,٤%	٢,٣٢٤	٤,٠١٤	٥,١٩١	٢,٣٦٧	٤١,٠%
ضرائب على سلع جدول رقم "١١" محلية *	٥٥,٦٩١,٦	٦١,٢١١	٩,٩%	١٤٢,٦٨٠	١٣٧,٨٣٣	١٤١,٦١١	٧٦,٦٢٢	٤٤,٤%
أخرى	١,٧٤٣	٤,٢٨٠	١٤٥,٦%	٤,٠٥١	٨,٣٥٠	١٠,٨٥٠	٤,٠٦٩	٥١,٣%
السكر x	-	-	-	-	-	-	-	-
مياه غازية x	٢,٣٨٨	٣,٢٣٣	٣٥,٤%	٣,٨٧٨	٥,٣٠٢	٥,٣٠٢	٢,٠٦٩	٦١,٠%
بيرة x	١,١٢٣	١,٣٤٠	١٩,٣%	١,٩٠٣	٢,٣٥٢	١,٨٥٢	١,٠١٢	٥٧,٠%
تبغ وسجائر x	٣٥,٣٩١	٣٧,٩٠٧	٧,١%	٧٤,٩٤٤	٨٤,٤٤٨	٨٦,٤٤٨	٤٦,٥٤١	٤٤,٩%
منتجات بترولية x	١٤,٧٨٢	١٢,٥٤٧	-١٥,١%	٥٧,٠٩٨	٣٥,٣٩٨	٣٥,٣٩٨	٢٢,٨٥١	٣٥,٤%
الكحول x	٠	٤	٣٨٠,٠%	٢	٨٣	٨٣	٧٩	٤,٧%
الادوية x	٥٣	٢٥٥	٣٧٨,٢%	١٨٤	٢٥٥	٦٨	٠	١٠٠,٠%
زيوت طعام نباتية x	٦	١٨٠	٢٨٠٣,٢%	٢٤	١٨٠	١٠	-	١٠٠,٠%
زيوت وشحوم x	٢٠٤	٤٣٩	١١٤,٩%	٥٩٤	٤٣٩	١,٣٠٢	٠	٩٩,٩%
اسمنت x	٠	١,٠٢٦	٣٤١٨٠,٠%	٣	١,٠٢٦	٢٩٨	٠	١٠٠,٠%
ضرائب على سلع جدول رقم "١١" المستوردة *	-	-	-	-	٣٠٦	٣٠٦	٣٠٦	٣٠,٦%
الشاي x	-	-	-	-	-	-	-	-
السكر x	-	-	-	-	-	-	-	-
مياه غازية x	-	-	-	-	-	-	-	-
بيرة x	-	-	-	-	-	-	-	-
تبغ وسجائر x	-	-	-	-	٣٠٦	٣٠٦	٣٠٦	٣٠,٦%
مواد بترولية x	-	-	-	-	-	-	-	-
الكحول x	-	-	-	-	-	-	-	-
الادوية x	-	-	-	-	-	-	-	-
زيوت طعام نباتية x	-	-	-	-	-	-	-	-
الزيوت والدهون x	-	-	-	-	-	-	-	-
الاسمنت x	-	-	-	-	-	-	-	-
الضرائب على الخدمات الخاصة *	٧٩٤,١	١,٣٦٦	٧٢,٠%	٢,٦٠٧	٢,٤٦٩	٢,٤٦٥	١,١٠٣	٥٥,٣%
ضرائب على تذاكر السفر للخارج (تضامن اجتماعي) x	١٧٣	١٩٩	١٥,٠%	٦١٧	٦٠٨	٦٠٨	٤٠٩	٣٢,٧%
رسم تنمية على تذاكر السفر إلى الخارج الصادرة في مصر بالعملة المحلية x	٢١٧	٣٦٨	٧٠,٠%	٥١٤	٥٣٧	٥٣٧	١٦٩	٦٨,٦%
ضريبة الملاهي x	٩٠	٧٥	-١٦,٤%	٢٣٥	٢٠٤	٢٠٤	١٢٩	٣٦,٩%
الأتاوة على القمار x	٥٦	٧٩	٤١,١%	١٦٥	٧٩	٧٥	-	١٠٠,٠%
إيرادات غرامات وتعويضات قانون الضريبة على الدخل x	٧٥	١٠٢	٣٦,٠%	٣٤٣	٣٩٦	٣٩٦	٢٩٤	٢٥,٨%
مقابل التأخير في الضرائب x	١٧٦	٥٢١	١٩٦,٠%	٧١٠	٦٠٥	٦٠٥	٨٤	٨٦,١%
أخرى متنوعة x	٧	٢٢	١٩٠,٥%	٢٣	٤٠	٤٠	١٩	٥٣,٨%
ضرائب الدمغة (عدا دمغة الماهيات) *	٩,٠٨١,٠	١٠,٧٠١	١٧,٨%	٢٤,٥٥٨	٢٧,٠٢٦	٢٦,٥٢٦	١٦,٣٢٥	٣٩,٦%
الدمغة على النماذج المدموغة وطوابع الدمغة x	٧٧	٧٢	-٦,١%	١٦٣	٧٣٢	٧٣٢	٦٦٠	٩,٩%
الدمغة على التأمين x	٢٣	٣٥	٥٣,٩%	١٠١	٦٩٠	٦٩٠	٦٥٥	٥١,١%
الدمغة على المراهات والبياتصيب x	١	١	٠,٠%	٢	٣٢	٣٢	٣١	٢,٢%
الدمغة على أعمال البورصة x	٥	١	-٧٦,٥%	٢٦	٦٨٤	٦٨٤	٦٨٣	٠,٢%
الدمغة على عقود اشتراكات المياه والنور والغاز والتليفون x	٠	٣٥	-	٦٦	٢,٥٩٠	٢,٥٩٠	٢,٥٥٥	١,٤%
الدمغة على استهلاك الغاز والكهرباء والبيوتاجاز x	٠	٥٠٠	-	٧٤	١,٩٨٠	١,٩٨٠	١,٤٨٠	٢٥,٣%
الدمغة على الإعلانات x	٣٢	٣١	-٣,٥%	٨٤	٩٥٥	٩٥٥	٩٢٥	٣,٢%

ملخص أداء الإيرادات العامة خلال النصف الأول يوليو-ديسمبر ٢٠٢٢/٢٠٢٣

	يوليو-ديسمبر ٢٠٢١/٢٠٢٢	يوليو-ديسمبر ٢٠٢٢/٢٠٢٣	معدل النمو %	٢٠٢١/٢٠٢٢ فض	٢٠٢٢/٢٠٢٣ تقديرات أولية وتحت المراجعة * المراجعة	٢٠٢٢/٢٠٢٣ موازنة	أخر ٦ أشهر من ٢٠٢٣/٢٠٢٢	نسبة المخطط أول شهور / التقديرات ٢٠٢٣/٢٠٢٢
الدمغة على أوراق وزارة العدل x	-	-		-	-	-	-	
الدمغة على التصاريح والرخص الإدارية x	-	-		٠	١	١	١	
الدمغة على بطاقات الترميم x	-	-		-	-	-	-	
الدمغة على الشهادات والإقرارات x	١	١	٣٣,٣%	٧	١٧	١٧	١٦	٤,٧%
الدمغة على العقود وما في حكمها x	٣	١٣	٤٣٢,٠%	٤	٤٣٣	٤٣٣	٤٢٠	٣,١%
الدمغة على وثائق الأحوال الشخصية x	٠	٠	٠,٠%	٠	-	-	(٠)	
الدمغة على وثائق الملاحه التجارية x	-	-		-	-	-	-	
الدمغة على محاضر الشركات x	-	-		٠	٠	٠	٠	
الدمغة على الأوراق التجارية x	-	-		-	-	-	-	
الدمغة على الإيصالات والمخالصات والفواتير x	٣	٤	٦,١%	٥	٣١	٣١	٢٨	١١,٣%
الدمغة على الأعمال والمحركات المصرفية وما في حكمها x	٣٢٤	١٤٥	-٥٥,١%	٦٧٥	٢,٣٤٩	٣,٣٤٩	٢,٢٠٣	٦,٢%
الدمغة على خدمات النقل x	-	-		-	-	-	-	
الدمغة على تأسيس الشركات x	-	-		-	-	-	-	
الدمغة على شهادات وكشوف الوزن x	-	-		-	-	-	-	
الدمغة على الموازين والأجهزة الحاسبية x	-	-		-	-	-	-	
دمغة متنوعة x	٨,٦١٣	٩,٨٦٣	١٤,٥%	٢٣,٣٥٠	١٦,٥٣٢	١٥,٠٣٢	٦,٦٧٠	٥٩,٧%
رسم تنمية الموارد (عدا ما يزيد على ١٨٠٠٠ و عدا رسم * (التنمية على السيارات	٥,٦٥٢,٢	٦,٤١٤	١٣,٥%	١٣,٣٤٤	١٤,٥٠٥	١٧,١٠٣	٨,٠٩١	٤٤,٢%
رسم تنمية على جوازات السفر x	١٨١	٢٥١	٣٨,٥%	٤٧٤	٤٠٠	٤٠٠	١٤٩	٦٢,٧%
رسم تنمية على إقامة الأجانب وما يتعلق بها x	٤٤	٥٣	٢٢,٢%	١٠٦	٩٩	٩٩	٤٦	٥٣,٨%
رسم تنمية على طلب الحصول على الجنسية المصرية x	١٠	١٥	٤٣,٣%	٢٦	١٦	١٦	١	٩٣,١%
رسم تنمية على مغادرة البلاد x	٢٤٢	٣٤٩	٤٤,١%	٥٤٠	٦٩٤	٦٩٤	٣٤٥	٥٠,٣%
رسم تنمية على رخص السلاح x	١٥	١٨	٢١,١%	٢٥	٦٦	٦٦	٤٨	٢٧,٩%
رسم تنمية على المحررات وباقي الأوعية الخاضعة لضريبة الدمغة x التوعية	١٢٨	٢٣٩	٨٦,٠%	٤٢٥	٤٢٠	٤٢٠	١٨١	٥٦,٨%
رسم تنمية على استخراج صور المحررات من مصلحة الشهر العقاري x	١٠	١٠	٣,١%	٢٣	٨	٦	(٢)	١٢٦,٣%
رسم تنمية على شهادات الإعفاء من التجنيد x	-	-		-	-	-	-	
رسم تنمية على الشراء من الأسواق الحرة x	٢٩	٣٤	١٧,٣%	٥٦	٣٦	٣٦	٢	٩٤,٢%
رسم تنمية على الحفلات والخدمات الترفيهية التي تقام في الفنادق x والمحلات العامة السياحية	٢٦	٤٢	٦١,٨%	٦٤	٥٣	٥٣	١١	٨٠,٠%
رسم تنمية على الشاليهات والكيبان والأكشاك التي تقع في x المصايف والمشاطي أيا كان نوعها	٠	٠	٠,٠%	٠	١	١	١	١٠,٠%
رسم تنمية على موارد أخرى x	٤,٣٨٧	٤,١٨٢	-٤,٧%	١٠,٠٧٢	١٠,٩٩٦	١٣,٥٩٦	٦,٨١٤	٣٨,٠%
رسوم تنمية	٥٧٩	١,٢٢١	١١٠,٨%	١,٥٣٣	١,٧١٦	١,٧١٦	٤٩٥	٧١,١%
ضرائب على استخدام السلع والترخيص باستخدامها وتأدية الأنشطة *	٧,٠١٤,٩	٩,٧٣٦	٣٨,٨%	١٥,٩٧٨	١٨,٨٣٢	١٧,٥٣٢	٩,٠٩٦	٥١,٧%
الأتاوة على قناة السويس x	٢,٢٥٠	٤,٢٥٠	٨٨,٩%	٥,٧٥٠	٦,٩٠٥	٥,٩٠٥	٢,٦٥٥	٦١,٥%
الأتاوة على استخدام الطريق النهري x	٠	١	١٣٣,٣%	١	٢	٢	١	٤٦,٧%
رسوم ترخيص العمل للاجانب x	٨٢	١٠٦	٢٨,٣%	٢٠٤	١٨١	١٨١	٧٦	٥٨,٣%
إيرادات ورسوم ذات صفة محلية x	١٣٢	١٥٤	١٦,٦%	٢٨٨	٥٧٠	٥٧٠	٤١٦	٢٧,٠%
المصرفوات الادارية للعمليات الاستيرادية x	٨٨٤	٩٥٤	٨,٠%	٢,٢٢٨	٢,٧٥٠	٢,٧٥٠	١,٧٩٦	٣٤,٧%
رسوم العبور (سوميد) x	-	-		-	-	-	-	
رسوم الموانئ والمنابر x	١,٣٦٠	٢,٠٠١	٤٧,١%	٣,٢٧٠	٣,٢٣٣	٢,٩٣٣	١,٢٣٣	٦١,٩%
رسوم الاجراءات القنصلية x	٢,٠٧٢	١,٨٦٨	-٩,٩%	٣,٦٩٨	٤,٦٠٧	٤,٦٠٧	٢,٧٣٩	٤٠,٥%
رسوم خليج الاقطان x	٢	٠	-٨١,٠%	١٥	٢٠	٢٠	٢٠	٢٠,٠%
رسوم على جوازات السفر x	١٥١	٢٦٥	٧٦,٣%	٣٢٠	٢٧٩	٢٧٩	١٤	٩٥,١%
رسوم تصاريح العمل x	٨٢	١٣٧	٦٨,٠%	٢٠٣	٢٨٥	٢٨٥	١٤٨	٤٨,٢%

ملخص أداء الإيرادات العامة خلال النصف الأول يوليو-ديسمبر ٢٠٢٢/٢٠٢٣

	يوليو-ديسمبر ٢٠٢١/٢٠٢٢	يوليو-ديسمبر ٢٠٢٢/٢٠٢٣	معدل النمو %	٢٠٢١/٢٠٢٢ قضى	٢٠٢٢/٢٠٢٣ تقديرات أولية وتحت المراجعة * المراجعة	٢٠٢٢/٢٠٢٣ موازنة	آخر ٦ أشهر من ٢٠٢٣/٢٠٢٢	نسبة المنفق أول شهور / التقديرات ٢٠٢٣/٢٠٢٢
x رسوم تحقيق الشخصية	-	-		-	-	-	-	
= ضرائب التجارة الدولية	٢٠,٥٦٩,٢	٢٣,٥٩٦	١٤,٧%	٤٣,٢٩٧	٤٧,٦١٤	٤٦,٠١٤	٢٤,٠١٨	٤٩,٦%
* ضرائب على الواردات	٢٠,٢٣٦	٢٣,٠١٩	١٣,٨%	٤٢,٥٥٦	٤٦,٨٠٧	٤٥,٤٠٧	٢٣,٧٨٨	٤٩,٢%
x ضرائب جمركية قيمة	٢٠,١٢٧	٢٢,٨٩٨	١٣,٨%	٤٢,٣٦٢	٤٦,٣٧٢	٤٤,٨٧٢	٢٣,٤٧٤	٤٩,٤%
x ضرائب جمركية على السجائر والتبغ والدخان	١٠٩	١٢١	١١,١%	١٩٤	٤٣٥	٥٣٥	٣١٤	٢٧,٨%
* ضرائب على التجارة الدولية أخرى	٣٣٤	٥٧٧	٧٣,١%	٧٤١	٨٠٧	٦٠٧	٢٣٠	٧١,٥%
x الضرائب على الصادرات	-	-		-	-	-	-	
x ضرائب أرباح	-	-		-	-	-	-	
x تصيب محافظات من ضريبة صادر	-	-		-	-	-	-	
x الضريبة الجمركية المخصصة لدعم النقل البحري	-	-		-	-	-	-	
x إيرادات الغرامات	٢٧٤	٥٠٩	٨٥,٦%	٦٢٣	٧٠٥	٥٠٥	١٩٦	٧٢,١%
x إيرادات المضبوطات	٦٠	٦٩	١٥,٥%	١١٨	١٠٢	١٠٢	٣٣	٦٧,٤%
x أخرى	-	-		-	-	-	-	
= ضرائب أخرى	-	٦٩		١٧,٦٢١	٣٨,٥٠٠	٤٩,٠٠٠	٣٨,٤٣١	٠,٢%
* على الاعمال التجارية	-	٦٩		١٧,٦٢١	٣٨,٥٠٠	٤٩,٠٠٠	٣٨,٤٣١	٠,٢%
x إيرادات رؤوس أموال منقولة من البنك المركزي	-	-		١٧,٦٢١	٢٤,٥٠٠	٢٤,٥٠٠	٢٤,٥٠٠	٠,٠%
x إيرادات رؤوس أموال منقولة من جهات أخرى	-	٦٩		-	١٤,٠٠٠	٢٤,٥٠٠	١٣,٩٣١	٠,٥%
x نصيب المحليات في الضريبة على رؤوس الأموال المنقولة	-	-		-	-	-	-	
- المنح	٥٨,٠	٢,١٣١	٣٥٧٣,٣%	٢,٨٨٩	٢,٩٥١	٩١٢	٨٢١	٧٢,٢%
= منح من حكومات أجنبية	٢١	٣٤	٦٣,٩%	١٨٠	٤٣٣	٤٣٣	٣٩٩	٧,٩%
* جارية	٢	٣	٧٦,٥%	(٢)	٤	٤	١	٨٣,٣%
x أخرى	٢	٣	٧٦,٥%	(٢)	٤	٤	١	٨٣,٣%
* رأسمالية	١٩	٣١	٦٢,٨%	١٨٢	٤٢٩	٤٢٩	٣٩٨	٧,٢%
x لتمويل الاستثمارات	١٩	٣١	٦٢,٨%	١٨٢	٤٢٩	٤٢٩	٣٩٨	٧,٢%
x أخرى	-	-		-	-	-	-	
= منح من منظمات دولية	٢٩	٨٦,٦	١٩٩,٧%	١,٦٨٨	٤٥٤	٤٥٠	٣٦٧	١٩,١%
* جارية	٤	١	-٢٤,٢%	١,٤١٧	٤	-	٣	٣٤,١%
x أخرى	٤	١	-٢٤,٢%	١,٤١٧	٤	-	٣	٣٤,١%
* رأسمالية	٢٥	٨٥,٢	٢٣٨,١%	٢٧١	٤٥٠	٤٥٠	٣٦٥	١٨,٩%
x لتمويل الاستثمارات	٢٥	٨٥	٢٣٦,١%	٢٧١	٤٥٠	٤٥٠	٣٦٥	١٨,٨%
x أخرى	-	١		-	-	-	(١)	
= منح من جهات حكومية	٨	٢,٠١٠	٢٤١٤,٥%	١,٠٢١	٢,٠٦٤	٢٩	٥٥	٩٧,٤%
* جارية	٦	٢,٠٠٨	٣١٢٧٨,١%	١,٠١٤	٢,٠٦٣	٢٩	٥٥	٩٧,٤%
x أخرى	٦	٢,٠٠٨	٣١٢٧٨,١%	١,٠١٤	٢,٠٦٣	٢٩	٥٥	٩٧,٤%
* رأسمالية	٢	٢	-١٥,٨%	٧	٢	-	-	١٠٠,٠%
x لتمويل الاستثمارات	٢	٢	-١٥,٨%	٧	٢	-	-	١٠٠,٠%
x أخرى	-	-		-	-	-	-	
- الإيرادات الأخرى	١١٢,٧٢٩,٨	١٠٨,٦٥٩	-٣,٦%	٣٣٢,٥٤٤	٣٣٢,١٦٤	٣٤٨,١٤٧	٢٢٣,٥٠٥	٣٢,٧%
= عوائد الملكية	٣٨,٨٧١	٣٦,٩٣٤	-١٥,٣%	٩١,٤٣٤	١٠٦,١٧٤	١٠٥,٦٧٤	٧٣,٢٤٠	٣١,٠%
* الفوائد المحصلة	٣,٥٤٩	٤,٣٦٤	٢٣,٠%	٨,١١٠	٨,١٧٧	٩,٦٧٧	٣,٨١٣	٥٣,٤%
x على السندات	٥٣	٥٨	٨,٦%	١٥٩	١٣٤	١٣٤	٧٦	٤٣,٢%
x على الإقراض	٠	١	٦٠٠,٠%	٢	٢	٢	٠	٨٢,٤%
x على إعادة الإقراض (تشمل فوائد القروض الخارجية المعاد إقراضها من الخزينة العامة)	٢,٦٧٥	٤,٢٣٨	٥٨,٥%	٦,٥٩١	٥,٦٦٩	٥,٦٦٩	١,٤٣٢	٧٤,٧%
x فوائد دائنة	٧٨٩	٧	-٩٩,٢%	١,٢٩٦	٢,٣٠٠	٣,٨٠٠	٢,٢٩٤	٠,٣%

ملخص أداء الإيرادات العامة خلال النصف الأول يوليو-ديسمبر ٢٠٢٢/٢٠٢٣

	يوليو-ديسمبر ٢٠٢١/٢٠٢٢	يوليو-ديسمبر ٢٠٢٢/٢٠٢٣	معدل النمو %	٢٠٢١/٢٠٢٢ قضى	٢٠٢٢/٢٠٢٣ تقديرات أولية وتحت المراجعة * المراجعة	٢٠٢٢/٢٠٢٣ موازنة	أخر ٦ أشهر من ٢٠٢٣/٢٠٢٢	نسبة العنق اول ٦ شهور / التقديرات ٢٠٢٣/٢٠٢٢
أخرى x	٣٢	٦١	٩٢,١%	٦٣	٧٢	٧٢	١٢	٨٤,١%
* أرباح الأسهم	٣٢,٣٠٦	٢٧,٧١١	-١٤,٢%	٦٣,٩٦٧	٨٣,٢٥٦	٨١,٢٥٦	٥٥,٥٤٥	٣٣,٣%
x شركات القطاع الخاص	٨	٢٣	١٨٨,٩%	١,٣٠٢	٧٧	٧٧	٥٣	٣٠,٥%
x الهيئات الاقتصادية	٤,٢٩٩	٦,٠٥٣	٤٠,٨%	١١,٠٩٥	١١,٦٤٢	١١,٦٤٢	٥,٥٩٠	٥٢,٠%
x البنك المركزي	(٣)	-	-١٠٠,٠%	-	-	-	-	-
x شركات القطاع العام	٣,٩٧٧	١,٢٣٣	-٦٩,٠%	٤,٨٣٥	٦,٠٠٠	١٠,٠٠٠	٤,٧٦٧	٢٠,٥%
x شركات قطاع الأعمال العام	١٤٢	٢٥٣	٧٨,٥%	٦,١٩٨	٥,٠٣٦	٦,٠٣٦	٤,٧٨٤	٥٠,٠%
x هيئة البترول	٩,٠٨٦	٢,٦٨٣	-٧٠,٥%	١١,٦٠٦	١٢,٢٩٥	١٢,٢٩٥	٩,٦١٢	٢١,٨%
x قناة السويس	١٤,٦١٦	١٧,٣٢٦	١٨,٥%	٢٧,٧٣٤	٤٧,٦٩٠	٤٠,٦٩٠	٣٠,٣٦٤	٣٦,٣%
x أرباح أوراق مالية	١٨٢	١٤١	-٢٢,٨%	١,١٩٦	٥١٥	٥١٥	٣٧٥	٢٧,٣%
* عائد الإيجارات	٣,٠١٧	٨٥٩	-٧١,٥%	١٩,٣٥٧	١٤,٧٤٠	١٤,٧٤٠	١٣,٨٨٢	٥,٨%
x اتاوة البترول	٢,٣٣٧	-	-١٠٠,٠%	١٧,٨٠٦	١٢,٦٢٠	١٢,٦٢٠	١٢,٦٢٠	٠,٠%
x إيجار أراضي حكومية	١٥٣	١٩٠	٢٤,٥%	٣٩٧	٣٣٩	٣٣٩	١٤٩	٥٦,١%
x إيرادات المناجم	٤٥٢	٦١١	٣٥,٠%	١,٠١٤	١,٦٥٤	١,٦٥٤	١,٠٤٣	٣٦,٩%
x إيرادات المرافق التي تديرها المحليات	٧٥	٥٨	-٢٢,٤%	١٣٩	١٢٨	١٢٨	٧٠	٤٥,٣%
x إيرادات استغلال الأراضي السياحية	-	-	-	-	-	-	-	-
x أخرى (من هيئة البترول)	-	-	-	-	-	-	-	-
* عوائد ملكية أخرى	-	-	-	-	-	-	-	-
x الرخصة الثالثة للمحمول	-	-	-	-	-	-	-	-
x الجيل الثالث للمحمول	-	-	-	-	-	-	-	-
x تراخيص أسمنت وحديد	-	-	-	-	-	-	-	-
x تراخيص خطوط أرضية	-	-	-	-	-	-	-	-
= حصيلة بيع السلع والخدمات	٣٣,٤٦٥	٤٢,٤٢٧	٢٦,٨%	٧٥,٢٩١	٨١,٠٨٨	٧٨,٩٦٨	٣٨,٦٦١	٥٢,٣%
* إيرادات الخدمات	٣٣,٤٣٨	٤٢,٣٨٧	٢٦,٨%	٧٥,٢٢٤	٨١,٠١٨	٧٨,٨٩٧	٣٨,٦٢٠	٥٢,٣%
x رسوم قضائية وغرامات (خدمات العدالة عدا رسوم نقل الملكية)	٢,٢١٩	٢,٥٠٢	١٢,٨%	٤,٧٥٩	٤,٤٠٠	٤,٤٠٠	١,٨٩٨	٥٦,٩%
x رسوم قيد وتسجيل ورقابة وإشراف	٢٥٨	٢٢٠	-١٤,٥%	٤٩١	٦٩٨	٦٩٨	٤٧٨	٣١,٥%
x الخدمات الجمركية	٥٧٨	٩٨٩	٧١,٢%	١,٨٩١	١,٠٠٠	١,٠٠٠	١١	٩٨,٩%
x الخدمات الزراعية	١٤٥	١٣٥	-٦,٤%	٥٢٢	٣٥٠	٣٥٠	٢١٥	٣٨,٧%
x الخدمات التعليمية	٩١	١٦٠	٧٦,٨%	٢٦٤	٢٦١	٢٦١	١٠١	٦١,٤%
x الخدمات الصحية	٢٥٠	٣٩٩	٥٩,٤%	١,٢١٧	٣٩٤	٢٧٤	(٥)	١٠١,٢%
x الخدمات الثقافية	٥	٧	٣٦,٥%	٩	٢٧	٢٧	٢٠	٢٦,٧%
x خدمات الإسكان والتعمير	١٧	٢٢	٣٠,٩%	٤٦	٣٥	٣٥	١٤	٦١,٢%
x الخدمات الاجتماعية	٥٥٤	٥٤٢	-٢,٠%	١,١٠٣	١,٤٤٥	١,٤٤٥	٩٠٣	٣٧,٥%
x الخدمات التموينية	٠	٠	٠,٠%	٠	١	١	١	١٦,٧%
x خدمات القوى العاملة	١٢	١٦	٢٧,٤%	٢٨	٣٥	٣٥	١٩	٤٥,١%
x خدمات الطرق والمواصلات	١٥٨	١٩٩	٢٥,٦%	٣٣٣	٣٣٧	٣٣٧	١٣٨	٥٩,١%
x خدمات الشباب والرياضة	٠	١	٢٥٠,٠%	١	٣	٣	٢	٢٥,٠%
x الخدمات البيطرية	٣	٤	٢١,٩%	٨	٧	٧	٣	٥٤,٩%
x خدمات التنظيم والإدارة	-	-	-	-	-	-	-	-
x التخطيط الإقليمي	-	-	-	-	-	-	-	-
x الخدمات السياحية	-	-	-	-	-	-	-	-
x خدمات الضرائب العقارية	-	-	-	-	-	-	-	-
x مبيعات بضائع	٦١٦	٥١٩	-١٥,٦%	١,٤٤٤	١,٦٦٢	١,٦٦٢	١,١٤٢	٣١,٣%
x إيرادات المشروعات الانتاجية	١١٨	١٧١	٤٤,٩%	٢٩٦	٤٨٦	٤٨٦	٣١٥	٣٥,١%

ملخص أداء الإيرادات العامة خلال النصف الأول يوليو-ديسمبر ٢٠٢٢/٢٠٢٣

	يوليو-ديسمبر ٢٠٢١/٢٠٢٢	يوليو-ديسمبر ٢٠٢٢/٢٠٢٣	معدل النمو %	٢٠٢١/٢٠٢٢ قضى	٢٠٢٢/٢٠٢٣ تقديرات أولية وتحت المراجعة * المراجعة	٢٠٢٢/٢٠٢٣ موازنة	أخر ٦ أشهر من ٢٠٢٣/٢٠٢٢	نسبة العنق أول شهور / التقديرات ٢٠٢٣/٢٠٢٢
إيجار المرافق العامة x	٢٥٩	٢٢٤	-١٣,٥%	٦٢٨	٥٢٤	٥٢٤	٣٠١	٤٢,٧%
إيجار المباني الحكومية x	١٢١	١٦٧	٣٨,١%	٣٠٣	٢٧٢	٢٧٢	١٠٥	٦١,٥%
مقابل الإشراف والادارة على الشركات x	٠	٣	٨٣٣,٣%	١	١	١	(٢)	٣٥٠,٠%
ارباح تشغيل العملة التكرارية x	-	-	-	-	-	-	-	-
موارد جارية من الصناديق والحسابات الخاصة x	٢٢,٥٨٧	٢٨,٦٦٨	٢٦,٩%	٤٩,٤٤٠	٥٤,٦٩٩	٥٢,٦٩٩	٢٦,٠٣٢	٥٢,٤%
المحصل مقابل تأدية خدمات x	٩٥٣	١,١٥٧	٢١,٤%	٢,٣٣٠	١,٧٤٣	١,٧٤٣	٥٨٦	٦٦,٤%
مقابل تأدية أعمال بعض المصالح للمصالح الأخرى x	٧	٧	-٥,٧%	١٤	٢٦	٢٦	٢٠	٢٥,٣%
إيرادات البرامج التدريبية x	١٢	١٨	٤٦,٠%	٢٥	٣٢	٣٢	١٤	٥٥,٩%
x عمولة تحصيل	٢٤	٢٣	-٢,٩%	٦٤	٥٣	٥٣	٢٩	٤٤,٢%
نسب الخزانة من الصناديق والحسابات الخاصة ١٥%	٤,٤٥٣	٦,٢٣٥	٤٠,٠%	١٠,٠٠٧	١٢,٥٢٧	١٢,٥٢٧	٦,٢٩٢	٤٩,٨%
* إيرادات بيع السلع	٢٦	٣٩	٤٩,٨%	٦٧	٧٠	٧٠	٣١	٥٦,٠%
x حصيلة بيع المخزون السلي x	٢٦	٣٩	٤٩,٨%	٦٧	٧٠	٧٠	٣١	٥٦,٠%
فروق غز طبيعي القانون رقم ١١٤ لعام ٢٠٠٨	-	-	-	-	-	-	-	-
= تعويضات وغرامات	٦٧٦	٩٠٧	٣٤,٢%	١,٨٦٨	٢,٠٣٢	٢,٠٢١	١,١٢٥	٤٤,٦%
* غرامات العقوبات والمصادرات	٦٧٦	٩٠٧	٣٤,٢%	١,٨٦٨	٢,٠٣٢	٢,٠٢١	١,١٢٥	٤٤,٦%
x إيرادات النقد المصادر	(٣٢)	٨٧	-٣٧٣,٧%	(٢٤)	١٧٤	١٧٤	٨٧	٥٠,٠%
x حصيلة الاموال المستردة	٧	٧	٤,٢%	٢٢	٤٠	٤٠	٣٣	١٨,٥%
x التعويضات الناتجة عن المخالفات الاستيرادية	٥٣	٧٠	٣٠,٨%	١١٣	١٢١	١٢١	٥١	٥٧,٦%
x تعويضات عن الممارسات الضارة في التجارة الدولية	١٨٥	٢٦١	٤٠,٧%	٦٤٢	٢٦١	٢٥٠	١	٩٩,٨%
x حصيلة صندوق الغرامات والجزاءات	٠	-	-	٣	٠	٠	٠	٠,٠%
x حصيلة الغرامات	٤٠٦	٤٢٥	٤,٨%	١,٠٥٥	١,١١٨	١,١١٨	٦٩٣	٣٨,٠%
x أخرى	٥٦	٥٧	١,٢%	٥٧	٣١٧	٣١٧	٢٦٠	١٧,٩%
= التحويلات الاختيارية	٤٥٦	٣٦١,١	-٢٠,٩%	١,٣١٢	١,٤٦٩	١,٤٦٩	١,١٠٨	٢٤,٦%
* جارية	٤١٨	٣٢٩	-٢١,٢%	٩٦٥	٦٦٤	٦٦٤	٣٣٥	٤٩,٦%
x فائض لجنة المساعدات	-	-	-	-	-	-	-	-
x إيرادات أنشطة مختلفة	٤١٨	٣٢٩	-٢١,٢%	٩٦٥	٦٦٤	٦٦٤	٣٣٥	٤٩,٦%
* رأسمالية	٣٩	٣٢	-١٧,٦%	٣٤٧	٨٠٥	٨٠٥	٧٧٣	٤٠,٠%
x مساعدات وتبرعات محلية لتمويل الاستثمارات	٣٨	٣٠	-٢٢,١%	٣٣٣	٨٠٥	٨٠٥	٧٧٥	٣,٧%
x مساعدات وتبرعات أجنبية لتمويل الاستثمارات	٠	٢	٨٥٠,٠%	١٤	-	-	(٢)	-
x أخرى	-	-	-	-	-	-	-	-
= إيرادات متنوعة	٣٩,٢٦٢	٣٢,٠٢٩,٥	-١٨,٤%	١٦٢,٦٤٠	١٤١,٤٠١	١٦٠,٠١٥	١٠٩,٣٧١	٢٢,٧%
* جارية	٢٧,٨٧٥	١٧,٤٥٢	-٣٧,٤%	٤٢,١٥٧	٤٥,٢٥٣	٣٩,٠٨١	٢٧,٨٠١	٣٨,٦%
x مبالغ معلة دائنة مضت عليها المدة القانونية	١,٦٧٦	١,٣٣٧	-٢٠,٢%	٤,١٣٠	١,٣٧٢	١,٣٧٢	٣٥	٩٧,٤%
x إيرادات سنوات سابقة	٨,٨٥٣	٩,٨٦١	١١,٤%	٦,٦٩٧	١٠,٣٥٦	٣,١٨٥	٤٩٥	٩٥,٢%
x مقابل اشتراك العاملين بالسيارات	٧	٨	٨,٢%	١٤	١٦	١٦	٨	٤٩,١%
x إيرادات اسواق	٧٢	١١٤	٥٨,٣%	١٧٥	١٨٧	١٨٧	٧٣	٦٠,٩%
x الإيرادات غرامات المباني	١٢	٧	-٣٨,٨%	٣٠	٣٤	٣٤	٢٧	٢٠,٨%
x إيرادات أخرى مختلفة	١٧,٢٥٥	٦,١٢٤	-٦٤,٥%	٣١,١١٠	٣٣,٢٨٧	٣٤,٢٨٧	٢٧,١٦٣	١٨,٤%
* رأسمالية	١١,٣٨٨	١٤,٥٧٨	٢٨,٠%	١٢٠,٤٨٣	٩٦,١٤٨	١٢٠,٩٣٤	٨١,٥٧٠	١٥,٢%
x نقص الرصيد المدين للدفعات المقدمة لتمويل الاستثمارات	٢٦٦	٢١٤	-١٩,٥%	١,٠٠٠,٦	٢١٤	-	(٠)	١٠٠,١%
x موارد ومصادر رأسمالية أخرى لتمويل الاستثمارات	١٠,٢٣٤	١٤,٠٤٦	٣٧,٢%	٢٣,٤٤٢	٦٢,٢٤٥	٧٤,٧٤٥	٤٨,١٩٩	٢٢,٦%
x حصيلة بيع أصول غير إنتاجية (أراضي)	٨٩	٥٩	-٣٣,٩%	٣٠٨	٩١٦	٩١٦	٨٥٧	٦,٤%
x حصيلة بيع أصول إنتاجية (مساكن وسيارات وغيرها)	١	١	-١٥,٤%	٥	٧	٧	٦	١٦,٤%

ملخص أداء الإيرادات العامة خلال النصف الأول يوليو-ديسمبر ٢٠٢٢/٢٠٢٣

٨

	يوليو-ديسمبر ٢٠٢١/٢٠٢٢	يوليو-ديسمبر ٢٠٢٢/٢٠٢٣	معدل النمو %	٢٠٢١/٢٠٢٢ فرض	٢٠٢٢/٢٠٢٣ تقديرات أولية وتحت المراجعة * المراجعة	٢٠٢٢/٢٠٢٣ موازنة	آخر ٦ أشهر من ٢٠٢٣/٢٠٢٢	نسبة المنفذ أول ٦ شهور / التقديرات ٢٠٢٣/٢٠٢٢
إيرادات رأسمالية أخرى x	٧٩٧	٢٥٩	-٦٧,٦%	٨٦,٧٢٣	٣٢,٧٦٧	٤٥,٢٦٧	٣٢,٥٠٨	٠,٨%

ملخص أداء المصروفات العامة خلال النصف الأول يوليو-ديسمبر ٢٠٢٢/٢٠٢٣

	يوليو-ديسمبر ٢٠٢١/٢٠٢٢	يوليو-ديسمبر ٢٠٢٢/٢٠٢٣	معدل النمو %	٢٠٢١/٢٠٢٢ قضى	٢٠٢٢/٢٠٢٣ تقديرات أولية وتحت المراجعة	٢٠٢٢/٢٠٢٣ موازنة	أخر ٦ أشهر من ٢٠٢٢/٢٠٢٢	نسبة المنقذ أول ٦ شهور التقديرات ٢٠٢٢/٢٠٢٢
# المصروفات	٧٨٥,٧٨٣,١	٩٤٠,٨٠٨,١	١٩,٧%	١,٨١٢,٠٧٤	٢,١٢٧,٢٥٧	٢,٠٧٠,٨٧٢	١,١٨٦,٤٤٩	٤٤,٢%
- الاجور والتعويضات للعاملين	١٧٦,٧٣٥,٠	١٩٣,٩٧٤,٤	٩,٨%	٣٥٨١٨٤,١	٣٩٧.٠٠٠,٠	٤٠٠,٠٠٠	٢٠٣,٠٢٦	٤٨,٩%
الاجور والبدلات التقفية والعينية =	١٤٣,٤٤٥,٥	١٥٧,٦٣٧,٨	٩,٩%	٢٩٣٨٣٢,٩	٣١٣.٩٠٠,٦	٣١٣,٠٩١	١٥٥,٤٥٣	٥٠,٣%
* الوظائف الدائمة	٤٦,١٠٢,٣	٤٩,٠٠٦,٣	٦,٣%	٩٢,٨٦٤	٩٣,٧٣٦	٩٣,٧٣٦	٤٤,٧٣٠	٥٢,٣%
المرتبات الاساسية x	٤٥,٩٤٧,٧	٤٨,٧٣٠,٨	٦,١%	٩٢,٢٨٥	٩٣,١٢١	٩٣,١٢١	٤٤,٣٩٠	٥٢,٣%
تكاليف المعارين و تحمّل الموازنة مرتباتهم x	١٥٤,٥	٢٧٥,٤	٧٨,٣%	٥٧٩	٦١٥	٦١٥	٣٣٩	٤٤,٨%
تكاليف الاجازات الدراسية x	٠,١	-		٠	١	١	١	٠,٠%
تكاليف المنح التدريبية x	-	٠,١		٠	٠	٠	٠	
* الوظائف المؤقتة	٣,٧٠١,١	٤,٨٨٩,٢	٣٢,١%	٨,٠٤٩	٨,١٩٨	٨,١٩٨	٣,٣٠٩	٥٩,٦%
x المكافآت الشاملة (خبراء وطنيين)	٢٠,٤	٢٠,١	-١,٥%	٣٧	٤٨	٤٨	٢٨	٤٢,٠%
x المكافآت الشاملة (خبراء اجانب)	١٧,٢	١٦,٥	-٤,١%	٣٠	٣٣	٣٣	١٦	٥٠,١%
x اجور موسمين	١,٥٢٥,٠	١,٥٧٨,٣	٣,٥%	٣,٠٩٤	٢,٨٣٥	٢,٨٣٥	١,٢٥٧	٥٥,٧%
x مكافآت الصبية	٠,١	٠,١	٠,٠%	٠	٠	٠	٠	٣٤,٥%
مكافآت اطباء امتياز و اخصائى علاج طبيعى x	٢١٠,٠	٢٤٥,٨	١٧,٠%	٤٤٥	٤٥٧	٤٥٧	٢١٢	٥٣,٧%
x مكافآت الاستاذة المتفرغين	١,٩٠٤,٧	٣,٠١١,٨	٥٧,٦%	٤,٣٩٣	٤,٧٧١	٤,٧٧١	١,٧٦٩	٦٢,٩%
x مكافآت الاستاذة غير المتفرغين	٢٣,٧	٢٦,٦	١٢,٢%	٥٠	٥٣	٥٣	٢٧	٤٩,٩%
* المكافآت	٦٧,٨٢٢,٨	٧٤,٤٨٢,٨	٩,٨%	١٣٩,٥٥٢	١٥٣,٦٢٢	١٥٣,٦٢٢	٧٩,١٣٩	٤٨,٥%
x تعويض العاملين عن جهود غير عادية	٨,٢٣٩,٤	٨,٦٢٧,٢	٤,٧%	١٨,٠٣٧	١٨,٧٩٩	١٨,٧٩٩	١٠,١٧١	٤٥,٩%
x المكافآت التشجيعية	٤,٩٩٣,٤	٤,٧٠٣,٢	-٥,٨%	١٠,٢٥١	٨,٩٥٣	٨,٩٥٣	٤,٢٥٠	٥٢,٥%
x تكاليف حافز الالتهية	٢,٣٤٠,١	٢,٣٤٠,٣	٠,٠%	٤,٧٢٨	٤,٨٨٧	٤,٨٨٧	٢,٥٤٦	٤٧,٩%
x حوافز العاملين بالكادر العام	٤,٣٦٢,٥	٤,٥٨٩,٩	٥,٢%	٨,٥٦٠	٩,٣٦٩	٩,٣٦٩	٤,٧٧٩	٤٩,٠%
x حوافز العاملين بالكادرات الخاصة	١٠,٢٨٧,٠	١٠,٨٨٨,٦	٥,٨%	١٧,٩٩٣	١٧,٢٦٢	١٧,٢٦٢	٦,٣٧٣	٦٣,١%
x الحافز المالى الإضافى	١,٠٧١,٠	١,٢٣٩,١	١٥,٧%	٢,١٩٦	٢,٣٢١	٢,٣٢١	١,٠٨٢	٥٣,٤%
x حوافز المعلمين	٠,٤	١,٢	٢٠٠,٠%	٢	٣	٣	١	٤٧,٨%
x حافز جذب العمالة	٧٠٨,٤	٦٨٥,٩	-٣,٢%	١,٣٩٢	١,٥٦٨	١,٥٦٨	٨٨٢	٤٣,٧%
x حافز تميز (ماجستير و دكتوراه)	٥٧,٦	٦٩,١	٢٠,٠%	١٢٥	١٣٩	١٣٩	٧٠	٤٩,٦%
x مكافآت التدريس	٤١١,٠	٤٣٦,٣	٦,٢%	٩٨٢	٨٣٤	٨٣٤	٣٩٧	٥٢,٣%
x مكافآت الريادة العلمية و الاجتماعية	٢١٧,٥	٢٣٣,١	٧,٢%	٤٣٤	٥٠١	٥٠١	٢٦٧	٤٦,٦%
x مكافآت البحوث الاكاديمية و التطبيقية	٢٧٦,٨	٢٩٥,٦	٦,٨%	٦٠٧	٦١٠	٦١٠	٣١٥	٤٨,٤%
x مكافآت الاشراف على الرسائل العلمية	٣٠٥,٥	٣٠٩,٨	١,٤%	٦٠٥	٦٥٤	٦٥٤	٣٤٤	٤٧,٤%
x مكافآت الامتحانات	٥,٦٧٠,٧	٤,٦٨٣,٦	-١٧,٤%	١٢,٨٨٩	١٤,٦٥٤	١٤,٦٥٤	٩,٩٧١	٣٢,٠%
x مكافآت التصحيح	١٨١,٥	٢٢٨,٨	٢٦,١%	٣٥٠	٣٩٨	٣٩٨	١٦٩	٥٧,٥%
x مكافآت حضور جلسات و لجان	١٨٤,١	١٩٥,٩	٦,٤%	٣٥٦	٤٢٣	٤٢٣	٢٢٧	٤٦,٣%
x مكافآت طوارئ للسكريين	-	-		٠	٠	-	٠	
x مكافآت التدريب	٩,٠	٢٦,٨	١٩٧,٨%	٦١	١٧٠	١٧٠	١٤٣	١٥,٧%
x مكافآت محور الامية	٠,١	-	-١٠٠,٠%	٠	٠	٠	٠	٠,٠%
x مكافآت ساعات البحث الزائدة عن النصاب	١٦,٠	١٥,٠	-٦,٣%	٣١	٣٥	٣٥	٢٠	٤٣,١%
x مكافآت اخرى	٢٨,٤٩٠,٨	٣٤,٩١٣,٤	٢٢,٥%	٥٩,٩٥٥	٧٢,٠٤٢	٧٢,٠٤٢	٣٧,١٢٩	٤٨,٥%
* بدلات نوعية	١٥,٠٩٧,٥	١٦,٠٢٣,٨	٦,١%	٣٢,٩٧٣,٩	٣٤,٥٥٠,٦	٣٤,٥٥١	١٨,٥٢٧	٤٦,٤%
x بدل تمثيل الوظائف العليا	٢,٢	٢,٦	١٨,٢%	٤	٧	٧	٤	٣٩,٥%
x بدل تمثيل لموظفين بالخارج	١٣,٣	٨,٤	-٣٦,٨%	٢٥	٣٨	٣٨	٢٩	٢٢,٢%
x بدل تمثيل لموظفين قنينين	١,٣	١,٢	-٧,٧%	٢	٣	٣	٢	٤٢,٨%
x بدل طبيعة عمل للاطباء	٣٤,٩	٣٧,١	٦,٣%	٧٢	٨٤	٨٤	٤٧	٤٤,٣%

	يوليو-ديسمبر ٢٠٢١/٢٠٢٢	يوليو-ديسمبر ٢٠٢٢/٢٠٢٣	معدل النمو %	٢٠٢١/٢٠٢٢ قضى	٢٠٢٢/٢٠٢٣ تقديرات أولية وتحت المراجعة	٢٠٢٢/٢٠٢٣ موازنة	آخر ٦ أشهر من ٢٠٢٢/٢٠٢٢	نسبة المنفذ أول ٦ شهور التقديرات ٢٠٢٢/٢٠٢٢ /
بدل تسجيل الأطباء المقيمين x	-	-		٠	٠	٠	٠	
بدل حرمان للصيادلة والحكيما والموليدات والممرضات والزائرات الصحيات والمفتشات	٣٢,٣	٣٧,٤	١٥,٨%	٦٦	٧٥	٧٥	٣٧	٥٠,٢%
بدل عدوى ووقاية من الأشعة x	٨٥,٨	٨٧,٢	١,٦%	١٧٥	٢٠١	٢٠١	١١٣	٤٣,٤%
بدل تفرغ للمهندسين x	٢,٢	٢,١	-٤,٥%	٥	٧	٧	٥	٢٩,٣%
بدل تفرغ للمحاميين x	٠,٦	٠,٧	١٦,٧%	١	٢	٢	١	٣٧,٨%
بدل تفرغ لموظفين قنينين x	٠,٢	-		٠	٠	٠	٠	٠,٠%
بدل تفرغ للمهندسين الزراعيين x	١١,٥	١٠,٠	-١٣,٠%	٢٣	٣٢	٣٢	٢٢	٣١,٠%
بدل تفرغ للطباء البيطريين x	١,٦	١,٧	٦,٣%	٣	٥	٥	٣	٣٧,٣%
بدل تفرغ للتجاربيين x	٠,٨	٠,٧	-١٢,٥%	٢	٤	٤	٣	١٩,٨%
بدلات عسكرية x	٧٧,٥	٦٨,٥	-١١,٦%	٢١٤	٢٣٠	٢٣٠	١٦٢	٢٩,٨%
بدل طبيعة عمل x	٢٣٣,٨	٢٢٤,١	-٤,١%	٤٧٧	٥١٤	٥١٤	٢٩٠	٤٣,٦%
بدل تفتيش x	-	-		٠	٠	-	٠	
بدل امتياز x	٠,٦	٠,٦	٠,٠%	١	١	١	١	٥٢,٦%
بدل عمادة ووكالة و رئاسة قسم x	٠,٨	١,٣	٦٢,٥%	٢	٢	٢	١	٦١,١%
بدل صيارف و تحصيل و بدل عجز للصيارف x	٠,٩	٠,٨	-١١,١%	٢	٣	٣	٢	٣٠,٣%
بدل اختزال x	-	-		٠	٠	-	٠	
بدل خطر x	٦٥٠,٨	٥٩٩,٩	-٧,٨%	١,٥٠٤	١,٦٥٨	١,٦٥٨	١,٠٥٨	٣٦,٢%
بدل لمكافحة المخدرات x	-	-		٠	٠	-	٠	
بدل سماعة للتليفون و اللاسلكي x	-	-		٠	٠	٠	٠	
بدل غطاسة x	-	-		٠	٠	٠	٠	
بدل قيادة x	٠,٨	١,٣	٦٢,٥%	٢	٢	٢	١	٦٧,٧%
بدل صناعة x	-	-		٠	٠	٠	٠	
بدلات مهنية و فنية اخرى x	١,٠	٠,٩	-٩,١%	٢	٢	٢	٢	٣٧,١%
بدل اقامة بالجهات النابية x	٢٠٨,٣	١٨٩,٣	-٩,١%	٣٨١	٤٣٧	٤٣٧	٢٤٨	٤٣,٣%
بدل قرية للاخصائين و الحكيما و الباحثين الاجتماعيين x	-	-		٠	٠	٠	٠	
بدل سودان x	٢١,٦	١٣,٩	-٣٥,٦%	٤٤	٤٦	٤٦	٣٢	٣٠,٢%
بدل اغتراب x	٠,٦	٠,٦	٠,٠%	١	٢	٢	٢	٢٨,٠%
بدل مناخ x	-	-		٠	٠	-	٠	
بدل سكن في الداخل و الخارج x	١٠,١	٦,٣	-٣٧,٦%	٢٤	٣٩	٣٩	٢٣	١٦,٢%
بدل ماجستير و دكتوراه x	٠,٢	٠,٢	٠,٠%	١	٠	٠	٠	٥٠,١%
بدل بحث x	-	٠,٢		٠	٠	٠	٠	٥٦,٥%
بدل استقبال و ضيافة x	-	٠,٢		٠	٠	٠	٠	٥٨,٣%
بدل مراسلة x	٠,٢	١,٥	٦٥٠,٠%	٢	٢	٢	٠	٨٩,١%
بدل اغنية x	٢٢٦,٣	١٩٧,٩	-١٢,٥%	٤١٦	٤١٣	٤١٣	٢١٥	٤٨,٠%
بدل ملابس x	٠,٢	٠,٦	٢٠٠,٠%	٢	٢	٢	١	٢٩,٣%
بدل انتقال نقدي ثابت و نظير عدم تخصيص سيارات ركوب حكومية x	١٤,٥	١٦,٠	١٠,٣%	٣١	٣٢	٣٢	١٦	٥٠,٥%
بدل قضاء x	-	-		٠	٠	٠	٠	
بدل جامعة x	١,٤٧٧,٨	١,٥٣٤,٤	٣,٨%	٣,٠٠٤	٣,٠١٨	٣,٠١٨	١,٤٨٤	٥٠,٨%
بدل يخص العلاقات الثقافية و التعاون الخارجي x	٨٨,٩	٩٠,١	١,٣%	٢٠٨	١٥٩	١٥٩	٦٩	٥٦,٦%

	يوليو-ديسمبر ٢٠٢١/٢٠٢٢	يوليو-ديسمبر ٢٠٢٢/٢٠٢٣	معدل النمو %	٢٠٢١/٢٠٢٢ قضى	٢٠٢٢/٢٠٢٣ تقديرات أولية وتحت المراجعة	٢٠٢٢/٢٠٢٣ موازنة	آخر ٦ أشهر من ٢٠٢٢/٢٠٢٢	نسبة العنقذ أول ٦ شهور التقديرات ٢٠٢٢/٢٠٢٢
بدل تفرغ فنانين تشكيلين x	٠,١	٠,١	٠,٠%	٠	١	١	٠	١٩,٣%
بدل معلم (تدريس) x	٢,٥٧٩,٦	٢,٥٢٨,٣	-٢,٠%	٥,٠٨٧	٥,٢٢٠	٥,٢٢٠	٢,٦٩٢	٤٨,٤%
	٥,٢٢٧,٨	٥,١٠١,٠	-٢,٤%	١٠,٤٤٩	١٠,٨٧٣	١٠,٨٧٣	٥,٧٧٢	٤٦,٩%
بدلات مختلفة أخرى x	٤,٠٨٨,٤	٥,٢٥٦,٧	٢٨,٦%	١٠,٧٤٢	١١,٤٣٧	١١,٤٣٧	٦,١٨١	٤٦,٠%
مزايا نقدية *	٦,٣٢٦,٣	٨,٤٤٦,٢	٣٣,٥%	١٢,٣٠٧,٨	١٣,٣١٥,٦	١٣,٣١٦	٤,٨٦٩	٦٣,٤%
اعانة غلاء المعيشة x	-	-	-	٠	٠	-	٠	-
علاوة اجتماعية x	٥٢,١	٥٢,٤	٠,٦%	١٠٨	١١٩	١١٩	٦٧	٤٤,٠%
علاوة اجتماعية اضافية x	٥٠,٣	٥٠,٧	٠,٨%	١٠٣	١١٣	١١٣	٦٣	٤٤,٧%
تكاليف تعويض العملات بما يعادل ٢٥% من المرتب الشهري x	٤,٧	٣,٣	-٢٩,٨%	٩	١٢	١٢	٩	٢٦,٩%
العلاوة الخاصة x	٥,٩٩١,٦	٧,٧٧٧,٢	٢٩,٨%	١١,٢٤١	١١,٨٥٥	١١,٨٥٥	٤,٠٧٨	٦٥,٦%
المنحة الشهرية x	١٦٢,٢	١٥٥,٨	-٣,٩%	٣٠٧	٣٤٢	٣٤٢	١٨٦	٤٥,٥%
مزايا نقدية أخرى x	٦٥,٤	٤٠٦,٨	٥٢٢,٠%	٥٤١	٨٧٤	٨٧٤	٤٦٧	٤٦,٦%
المزايا النقدية *	٤,٣٩٥,٥	٤,٧٨٩,٥	٩,٠%	٨,٠٨٧	٩,٦٦٨	٩,٦٦٨	٤,٨٧٩	٤٩,٥%
أغذية للعاملين x	٢,٥٦١,٨	٢,٦٦٣,٠	٤,٠%	٤,٥٠٨,٣	٥,٢٥٧,٤	٥,٢٥٧	٢,٥٩٤	٥٠,٧%
ملابس للعاملين x	٦٤٠,١	٧٥٥,٣	١٨,٠%	١,١٩٣,٨	١,٥٤٢,٨	١,٥٤٣	٧٨٨	٤٩,٠%
علاج طبي للعاملين x	١,١٤٢,٩	١,٣٠٢,١	١٣,٩%	٢,٢٣١,٥	٢,٧٠١,٤	٢,٧٠١	١,٣٩٩	٤٨,٢%
خدمات اجتماعية ورياضية للعاملين x	٣١,٣	٢٤,٤	-٢٢,٠%	٩٤,٧	١٢٦,٠	١٢٦	١٠٢	١٩,٤%
اخرى x	١٩,٤	٤٤,٧	١٣٠,٤%	٥٩,٠	٤٠,٧	٤١	-٤	١٠٩,٨%
المزايا التأمينية =	٢٠,١٨٢,٩	٢٢,٢٦١,٣	١٠,٣%	٤٠,٣٣٣	٤٣,٦١٨	٤٣,٦١٨	٢١,٣٥٧	٥١,٠%
حصة الحكومة في صندوق التأمين الاجتماعي للحكومة *	١٥,٥٠٦,٨	١٧,٠٤٥,٩	٩,٩%	٣١,٠١٠	٣٣,٤٠٠	٣٣,٤٠٠	١٦,٣٥٤	٥١,٠%
التأمين ضد الشيخوخة والعجز والوفاء x	١٣,٩٠٢,٤	١٥,٢٨٦,٨	١٠,٠%	٢٧,٧٨٣	٢٩,٩٣٧	٢٩,٩٣٧	١٤,٦٥٠	٥١,١%
حصة الحكومة في اشتراكات نظام المكافآت x	١,٢٤٧,٩	١,٣٥٠,٥	٨,٢%	٢,٤٨٤	٢,٦٨٥	٢,٦٨٥	١,٣٣٤	٥٠,٣%
اشتراكات المدد السابقة x	-	-	-	٠	٠	٠	٠	٠,٠%
تكاليف مساهمة الحكومة في التأمين على العملات في اجازة x لرعاية اطفالهن	٣٥٦,٥	٤٠٨,٦	١٤,٦%	٧٤٣	٧٧٨	٧٧٨	٣٧٠	٥٢,٥%
مزايا تأمينية أخرى *	٤,٦٧٦,١	٥,٢١٥,٤	١١,٥%	٩,٣٢٤	١٠,٢١٩	١٠,٢١٩	٥,٠٠٣	٥١,٠%
التأمين ضد المرض x	٣,٢٦٣,٥	٣,٦٢١,٧	١١,٠%	٦,٥٠٥	٧,٠٩٧	٧,٠٩٧	٣,٤٧٦	٥١,٠%
التأمين ضد اصابة العمل x	١,٤١٢,٦	١,٥٩٣,٧	١٢,٨%	٢,٨١٩	٣,١٢١	٣,١٢١	١,٥٢٧	٥١,١%
الاجور الاجمالية والاحتياطيات العامة =	١٣,١٠٦,٦	١٤,٠٧٥,٣	٧,٤%	٢٤,٠١٨	٤٠,٢٩١	٤٣,٢٩١	٢٦,٢١٦	٣٤,٩%
الاجور الاجمالية *	١٣,١٠٦,٦	١٤,٠٧٥,٣	٧,٤%	٢٤,٠١٨	٢٥,٤٩٨	٢٥,٤٩٨	١١,٤٢٣	٥٥,٢%
أجور اجمالية مدرجة بموازنات الجهات x	١٣,١٠٦,٦	١٤,٠٧٥,٣	٧,٤%	٢٤,٠١٨	٢٥,٤٩٢	٢٥,٤٩٢	١١,٤١٧	٥٥,٢%
اعتمادات الاجور للحسابات والصناديق الخاصة x	-	-	-	٠	٦	٦	٦	-
المتطلبات الإضافية للاجور *	-	-	-	٠	١٤,٧٩٣	١٧,٧٩٣	١٤,٧٩٣	١٤,٧٩٣
احتياطيات عامة للاجور x	-	-	-	٠	١٤,٧٩٣	١٧,٧٩٣	١٤,٧٩٣	١٤,٧٩٣
المتطلبات الإضافية الأخرى للاجور x	-	-	-	٠	٠	-	٠	-
الاجور المستعبده =	-	-	-	٠	٠	-	٠	-
اجور مستعبده للحصول من شراء الأصول غير المالية *	-	-	-	٠	٠	-	٠	-
أجور مستعبده من مصادر أخرى x	-	-	-	٠	٠	-	٠	-
شراء السلع والخدمات	٣٩,٩٥١,٠	٥٢,٤٤١,٩	٣١,٣%	٩٥,٥٧٨,١	١٢٢,٧٤٩,٣	١٢٥,٦٠٠	٧٠,٣٠٧	٤٢,٧%
السلع =	٢٣,٧١٦,٤	٢٧,٦٥٥,٣	١٦,٦%	٥٧,٧٢٦,٩	٦٧,٦٠٤,٥	٦٧,٦٠٤	٣٩,٩٤٩	٤٠,٩%
المواد الخام *	١٥,٨٦٥,٢	١٦,٠٨٣,٤	١,٤%	٣٣,٤١٠	٤٠,٧١٢	٤٠,٧١٢	٢٤,٦٢٩	٣٩,٥%
اللاذوية x	٩,٢١٥,٥	٥,٤٢٣,٤	-٤١,٢%	١٥,٧٨٥	١٤,٦١٣	١٤,٦١٣	٩,١٩١	٣٧,١%
الاغذية x	٢,٣١٦,٨	٦,١٦٩,٧	١٦٦,٣%	٧,٦٩٠	١٢,٢٣٣	١٢,٢٣٣	٦,٠٦٤	٥٠,٤%

	يوليو/ديسمبر ٢٠٢١/٢٠٢٢	يوليو/ديسمبر ٢٠٢٢/٢٠٢٣	معدل النمو %	٢٠٢١/٢٠٢٢ قضى	٢٠٢٢/٢٠٢٣ تقديرات أولية وتحت المراجعة	٢٠٢٢/٢٠٢٣ موازنة	أخر ٦ أشهر من ٢٠٢٢/٢٠٢٢	نسبة العنق أول ٦ شهور /٢٠٢٢/٢٠٢٢ التقديرات
مواد خام أخرى X	٤,٣٣٢,٩	٤,٤٩١,٣	٣,٧%	٩,٩٣٥	١٣,٨٦٦	١٣,٨٦٦	٩,٣٧٤	٣٢,٤%
وقود وزيوت وقوى محرك للتشغيل *	٢,٤٧٠,٢	٣,٦٧٨,٤	٤٨,٩%	٦,٩٩٨	٦,٠٠٩	٦,٠٠٩	٢,٣٣٠	٦١,٢%
فحومات X	-	-	-	٠	٠	٠	٠	-
مواد بترولية وغاز X	١,١٦٤,٧	١,٧٠١,٤	٤٦,١%	٢,٧٠٦	٢,٩٧٣	٢,٩٧٣	١,٢٧٢	٥٧,٢%
مواد تزييت وتشحيم X	٥٥,٣	٩٥,١	٧٢,٠%	١٦٣	٢٥٢	٢٥٢	١٥٧	٣٧,٧%
كهرباء X	١,٢٥٠,٢	١,٨٨١,٩	٥٠,٥%	٤,١٢٩	٢,٧٨٣	٢,٧٨٣	٩٠١	٦٧,٦%
وقود وزيوت لسيارات الركوب *	٢٤٤,٥	٣١٦,٣	٢٩,٤%	٥١٢	٦٦٩	٦٦٩	٣٥٣	٤٧,٣%
مواد بترولية وغاز X	٢٢٥,١	٢٨١,١	٢٤,٩%	٤٦٣	٥٧٩	٥٧٩	٢٩٨	٤٨,٦%
مواد تزييت وتشحيم X	١٩,٤	٣٥,٢	٨١,٤%	٤٩	٩٠	٩٠	٥٥	٣٨,٩%
قطع غيار ومهمات *	٩٠٥,٦	١,٠٤٠,٢	١٤,٩%	٢,٢٣٥	٢,٨٧١	٢,٨٧١	١,٨٣١	٣٦,٢%
قطع غيار و مواد للصيانة X	٤٨٩,١	٥٠١,٠	٢,٤%	١,٢١٩	١,٦٢٨	١,٦٢٨	١,١٢٧	٣٠,٨%
مواد ومهمات متنوعة X	٤١٦,٥	٥٣٩,٢	٢٩,٥%	١,٠١٧	١,٢٤٤	١,٢٤٤	٧٠٤	٤٣,٤%
مواد تعبئة وتغليف *	٢,٥	٤,٦	٨٤,٠%	١٥	٢٧	٢٧	٢٣	١٦,٩%
مواد مستهلكة X	٢,٥	٤,٦	٨٤,٠%	١٥	٢٧	٢٧	٢٢	١٧,١%
مواد متداولة X	-	-	-	٠	٠	٠	٠	-
ادوات كتابية وكتب *	٣٩٦,٣	٥٥٦,٠	٤٠,٣%	٩٦٢	١,٢٢١	١,٢٢١	٦٦٥	٤٥,٥%
ادوات كتابية ومكتبية X	١٢٥,٣	١٥٨,٨	٢٦,٧%	٣٢٤	٤٢٦	٤٢٦	٢٦٧	٣٧,٣%
كتب ومجلات ووثائق أخرى للمكتبات X	١٢,١	٢١,٠	٧٣,٦%	٣٤	٧٠	٧٠	٤٩	٣٠,٠%
كراسات ودفاتر X	٢١,٥	٣٥,٢	٦٣,٧%	٤٦	٦٨	٦٨	٣٢	٥٢,١%
مطبوعات أخرى X	٢٣٧,٤	٣٤١,٠	٤٣,٦%	٥٥٨	٦٥٨	٦٥٨	٣١٧	٥١,٨%
مياه وانارة *	٣,٢١٤,٨	٥,٠٢٩,٢	٥٦,٤%	١٢,١٣٣	١٣,٥٤٤	١٣,٥٤٤	٨,٥١٥	٣٧,١%
مياه X	٧٠٣,٧	١,٠٠٤,٤	٤٢,٧%	١,٩٥٣	٢,٧٢٩	٢,٧٢٩	١,٧٢٥	٣٦,٨%
انارة X	٢,٥١١,١	٤,٠٢٤,٨	٦٠,٣%	١٠,١٨٠	١٠,٨١٥	١٠,٨١٥	٦,٧٩٠	٣٧,٢%
مستلزمات سلعية متنوعة *	٣٩٩,٥	٧٤٧,٨	٨٧,٢%	٩٩٨	٢,٠٥٣	٢,٠٥٣	١,٣٠٥	٣٦,٤%
مستلزمات تغذية ومعينات سمعية وبصرية X	٥٦,٩	١٤,٢	-٧٥,٠%	٨٢	٩٨	٩٨	٨٤	١٤,٤%
مستلزمات تنظيم الحدائق X	٢,١	٣,٥	٦٦,٧%	٧	١١	١١	٧	٣٣,٣%
مستلزمات تصوير X	٨,٩	١٥,٣	٧١,٩%	٢٢	٢٥	٢٥	١٠	٦١,٦%
مستلزمات موسيقى X	-	-	-	٠	١	١	١	-
مستلزمات العاب رياضية X	١,٧	٤,٤	١٥٨,٨%	٦	١٥	١٥	١١	٢٩,٠%
مستلزمات سلعية متنوعة X	٣٢٩,٩	٧١٠,٤	١١٥,٣%	٨٨٢	١,٩٠٣	١,٩٠٣	١,١٩٢	٣٧,٣%
سلع مشتراه بغرض إعادة البيع *	٢١٧,٨	١٩٩,٤	-٨,٤%	٤٦٤	٤٩٧	٤٩٧	٢٩٨	٤٠,١%
محلية X	٢١٧,٨	١٩٩,٤	-٨,٤%	٤٦٤	٤٩٧	٤٩٧	٢٩٨	٤٠,١%
أجنبية X	-	-	-	٠	٠	-	٠	-
الخدمات =	١٥,٨٥٨,١	٢٤,٣٠٥,٧	٥٣,٣%	٣٦,٩٥٧	٥١,٩١٧	٤٨,٢٦٨	٢٧,٦١٢	٤٦,٨%
نفقات الصيانة *	٤,٣٥٦,٩	٥,٨٦٠,٨	٣٤,٥%	١٠,٢٤٣	١٥,١١١	١٥,١١١	٩,٢٥٠	٣٨,٨%
صيانة وتطهير لوسائل الرى و الصرف X	٦٢٧,٨	٦٥٢,٤	٣,٩%	٩٧٣	١,١٥٤	١,١٥٤	٥٠٢	٥٦,٥%
صيانة و ترميم مباني انشاءات واعمال صغيرة المبانى X	١,٠٣٥,٥	١,٦٧٣,٥	٦١,٦%	٢,٧٥١	٤,٣٢٣	٤,٣٢٣	٢,٦٤٩	٣٨,٧%
صيانة مرافق و شبكات X	١١٢,٣	١٤٥,٦	٢٩,٧%	٢٧٣	٢٨٦	٢٨٦	١٤٠	٥١,٠%
صيانة طرق و جسور و كبارى X	٨٠٤,٢	٩٤٩,٠	١٨,٠%	١,٩٧٠	٢,٤٦٨	٢,٤٦٨	١,٥١٩	٣٨,٤%
صيانة الآت و معدات X	٦٩١,٠	٨٥٦,٧	٢٤,٠%	١,٦٨٥	٤,٠٥٠	٤,٠٥٠	٣,١٩٤	٢١,٢%

	يوليو-ديسمبر ٢٠٢١/٢٠٢٢	يوليو-ديسمبر ٢٠٢٢/٢٠٢٣	معدل النمو %	٢٠٢١/٢٠٢٢ قضى	٢٠٢٢/٢٠٢٣ تقديرات أولية وتحت المراجعة	٢٠٢٢/٢٠٢٣ موازنة	أخر ٦ أشهر من ٢٠٢٣/٢٠٢٢	نسبة المخطط أول ٦ شهور التقديرات ٢٠٢٣/٢٠٢٢
صيانة وسائل نقل واتصالات x	٦٢١,٦	٨٧٩,٧	٤١,٥%	١,٣٣٠	١,٣٣٦	١,٣٣٦	٤٥٦	٦٥,٨%
صيانة اثاث و معدات مكتبية ومكاتب x	٢٣,٨	٢٤,٢	١,٧%	٦٣	٨٨	٨٨	٦٤	٢٧,٤%
صيانة الحاسبات والاجهزة الالكترونية x	٤٨,١	٧٣,٠	٥١,٨%	١٢٣	١٨٠	١٨٠	١٠٧	٤٠,٦%
اخرى x	٣٩٢,٦	٦٠٦,٧	٥٤,٥%	١,٠٧٥	١,٢٢٦	١,٢٢٦	٦١٩	٤٩,٥%
نشر و اعلان ودعاية و استقبال *	٣٣٧,٧	٤٦٩,١	٣٨,٩%	٨٧٦,٥	٥٩٩,٧	٦٠٠	١٣١	٧٨,٢%
نفقات نشر و اعلان x	٨٥,٥	١٩٤,١	١٢٧,٠%	٣٩١	٢٣٣	٢٣٣	٣٩	٨٣,٢%
نفقات دعائية x	٢٢٢,٧	١٩٨,٣	-١١,٠%	٣٩٦	٢٢٥	٢٢٥	٢٧	٨٨,١%
نفقات الحفلات و الاستقبالات x	١١,٨	٢٤,٤	١٠٦,٨%	٣٨	٥٩	٥٩	٣٤	٤١,٦%
نفقات الزيارات الدولية و الاشتراك في المؤتمرات الدولية x	٨,٤	٣٩,١	٣٦٥,٥%	٣٣	٥١	٥١	١٢	٧٧,١%
نفقات الاشتراك في المؤتمرات المحلية x	٢,٢	٢,٨	٢٧,٣%	٤	٧	٧	٤	٤٢,٦%
نفقات الشئون و العلاقات العامة x	٤,٩	٧,٢	٤٦,٩%	١١	١٧	١٧	١٠	٤١,٢%
اخرى x	٢,٢	٣,٢	٤٥,٥%	٥	٨	٨	٥	٣٩,٦%
نفقات طبع و دوريات و حقوق تأليف *	٢,٣٣٣,١	٤,٧٩٣,٠	١٠٥,٤%	٤,٠٦٩,٦	٥,٢٩٦,٧	٤,٢٩٧	٥٠٤	٩٠,٥%
نفقات طبع x	٢,٣١١,٦	٤,٧٦٢,٨	١٠٦,٠%	٤,٠٢٣	٥,٢١٨	٤,٢١٨	٤٥٥	٩١,٣%
اشتراكات في مجلات و جرائد و دوريات x	٦,١	٥,٦	-٨,٢%	١٢	١٨	١٨	١٣	٣٠,٦%
شراء حقوق المؤلفين x	٢,٢	٤,٩	١٢٢,٧%	٣	٧	٧	٢	٧٠,٢%
نفقات تشجيع التأليف و المؤلفين x	٠,٢	٠,٤	١٠٠,٠%	١	٢	٢	١	٢٣,١%
اصدار كتب و مجلات و نشرات و ثقافية و علمية x	١٢,١	١٧,٧	٤٦,٣%	٢٨	٤٤	٤٤	٢٦	٤٠,٥%
اخرى x	٠,٩	١,٦	٧٧,٨%	٣	٨	٨	٦	٢٠,٠%
نقل و انتقالات عامة *	٢,٠٤٠,٥	٢,٠٧٨,٩	١,٩%	٤,٤٥١,٥	٤,٨٩٨,١	٤,٨٩٨	٢,٨١٩	٤٢,٤%
نقل مهمات بالسكة الحديد x	٣,٤	٣,٢	-٥,٩%	٩	١٠	١٠	٧	٣٠,٦%
انتقالات عامة للعاملين و غير العاملين بالسكك الحديدية x	٣٢,٩	٤٢,٥	٢٩,٢%	٩٢	١٣٤	١٣٤	٩٢	٣١,٦%
نقل و انتقالات عامة بوسائل اخرى للسفر بالداخل x	٣١٨,٦	٣٦٧,٢	١٥,٣%	٦٦٠	٧٢٩	٧٢٩	٣٦٢	٥٠,٣%
نقل و انتقالات عامة بوسائل اخرى للسفر بالخارج x	٧٨,٣	٦١,٢	-٢١,٨%	٢٣٠	٢٤٦	٢٤٦	١٨٥	٢٤,٨%
تكاليف نقل و انتقالات و بدل النقل للمعاريين بالخارج x	٨,٤	٥,٤	-٣٥,٧%	١٧	١٥	١٥	١٠	٣٥,٩%
بدل النقل للسفر بالداخل x	١٨٠,٥	٢١٨,٤	٢١,٠%	٣٩٣	٤٥٩	٤٥٩	٢٤٠	٤٧,٦%
بدل النقل للسفر بالخارج x	١٠,٢	١٠,٨	٥,٩%	٢٧٩	٤٠٢	٤٠٢	٣٩١	٢,٧%
المقابل التقدي للمعاملين بالمناطق النائية x	١,٤٠١,٠	١,٣٦٥,٣	-٢,٥%	٢,٧٥٨	٢,٩٠٠	٢,٩٠٠	١,٥٣٥	٤٧,١%
اخرى x	٧,٢	٤,٩	-٣١,٩%	١٣	٢	٢	-٣	٢٢٦,٢%
البريد و الإتصالات *	٣٠٤,٠	٣٠٨,٤	١,٤%	٦٢٤	٧١٢	٧١٢	٤٠٤	٤٣,٣%
بريد x	٥٩,٥	٧٢,١	٢١,٢%	١٢٣	١٥٦	١٥٦	٨٤	٤٦,٢%
تليفون x	١٣٢,٥	٩٦,٣	-٢٧,٣%	٢٢١	٣٠٢	٣٠٢	٢٠٥	٣١,٩%
تلفراف x	-	-	-	٠	١	١	١	-
اشترك تيكز x	٠,٥	٠,٦	٢٠,٠%	١	١	١	١	٤٠,٩%
تلكس و فاكس x	٠,٢	٠,٢	٠,٠%	١	١	١	١	٢١,٦%
شبكة الانترنت x	٧٤,٥	١٣٤,١	٨٠,٠%	٢١٧	٢٣٩	٢٣٩	١٠٤	٥٦,٢%

	يوليو-ديسمبر ٢٠٢١/٢٠٢٢	يوليو-ديسمبر ٢٠٢٢/٢٠٢٣	معدل النمو %	٢٠٢١/٢٠٢٢ قضى	٢٠٢٢/٢٠٢٣ تقديرات أولية وتحت المراجعة	٢٠٢٢/٢٠٢٣ موازنة	آخر ٦ أشهر من ٢٠٢٣/٢٠٢٢	نسبة المخطط أول ٦ شهور / ٢٠٢٣/٢٠٢٢ التقديرات
اخرى X	٣٦,٨	٥,١	-٨٦,١%	٦١	١٢	١٢	٧	٤٠,٨%
ايجار *	٤٠٠,٤	٥٢٣,٦	٣٠,٨%	١,١٥٥	١,٤٣٠	١,٤٣٠	٩٠,٦	٣٦,٦%
ايجار أراضي ومباني ومخازن وجراجات وغيرها X	٢٣٣,٨	٣٢٥,٨	٣٩,٣%	٧٠٤	٨٢٩	٨٢٩	٥٠,٣	٣٩,٣%
ايجارات احصائية وحاسبات X	٢٠,١	٣٠,٢	٥٠,٢%	٦٦	٨١	٨١	٥١	٣٧,١%
ايجارات ومكينات ومعدات X	٩,٣	٦,٦	-٢٩,٠%	٣٧	٦١	٦١	٥٤	١٠,٩%
ايجار خيام وكراسي X	١١,١	٦,٩	-٣٧,٨%	٣٥	٢٣	٢٣	١٦	٣٠,٢%
ايجار وسائل نقل X	١٢٦,١	١٥٤,١	٢٢,٢%	٣١٣	٤٣٥	٤٣٥	٢٨١	٣٥,٤%
نفقات اقامة المعارض والمؤتمرات *	٢٧,٩	٢,٧٨٨,٦	٩٨٩٥,٠%	٨٢٩,٨	٢,٧٩٨,٠	١٤٩	٩	٩٩,٧%
فى الداخل X	٢٦,٧	٢,٧٨٦,٢	١٠٣٣٥,٢%	٧٦٧	٢,٧٨٦	١٣٧	٠	١٠٠,٠%
فى الخارج X	١,٢	٢,٤	١٠٠,٠%	٦٣	١٢	١٢	٩	٢٠,٣%
تكاليف العلاقات الثقافية والتعاون الخارجى *	٣٧,١	٦٣,٠	٦٩,٨%	٩٥,٦	١٤١,٧	١٤٢	٧٩	٤٤,٥%
تكاليف تبادل البعثات والوفود مع الحكومات لاجنبية وتنفيذ X المعاهدات الثقافية	٢٢,٣	٤٣,١	٩٣,٣%	٧٣	١٠٨	١٠٨	٦٥	٣٩,٨%
تكاليف المكاتب والمراكز الثقافية و مكاتب البعثات X	١٤,٨	١٩,٧	٣٣,١%	٢٢	٣٣	٣٣	١٣	٦٠,٥%
اخرى X	-	٠,٢		٠	١	١	١	٢٠,٨%
تكاليف البحوث والتطوير وتدريب العاملين *	٧٣,٧	١٢٩,٥	٧٥,٧%	٢٩٣,٠	٢,٨٥٠,٧	٢,٨٥١	٢,٧٢١	٤,٥%
خدمات ابحاث وتجارب X	٤٤,٨	٥٤,٦	٢١,٩%	١١٩	٢,٦٤٣	٢,٦٤٣	٢,٥٨٩	٢,١%
تكاليف البرامج التدريبية X	٢٨,٩	٧٤,٩	١٥٩,٢%	١٧٤	٢٠٨	٢٠٨	١٣٣	٣٦,١%
نفقات خدمة متنوعة *	٥,٩٤٦,٨	٧,٢٩٠,٨	٢٢,٦%	١٤,٣١٩	١٨,٠٨٠	١٨,٠٨٠	١٠,٧٨٩	٤٠,٣%
نفقات تأمين وعمولة X	١٠٢,١	١٧٠,٥	٦٧,٠%	٢٩٩	١,٠٦٦	١,٠٦٦	٨٩٦	١٦,٠%
نفقات الأعياد والمواسم X	١٧,٢	٢١,٧	٢٦,٢%	٥٣	٤٤	٤٤	٢٣	٤٩,٠%
نفقات تنفيذ الأحكام القضائية X	٣١٧,٧	٤٧٧,٧	٥٠,٤%	٧٩٠	٩٤١	٩٤١	٤٦٣	٥٠,٨%
نفقات رسوم القيد بنقابة المحامين X	٠,٧	٠,٥	-٢٨,٦%	٢	٣	٣	٣	١٥,٠%
نفقات لجان تحكيم X	٣٥,٥	٣٨,٢	٧,٦%	٩٨	٥٠,٢	٥٠,٢	٤٦٤	٧,٦%
نفقات تشغيل لدى الغير ومقاولى الباطن X	٤٦,٠	٤٣,٧	-٥,٠%	١٢٦	١٣٥	١٣٥	٩١	٣٢,٣%
نفقات سرية وذات طبيعة خاصة X	٨٢,٥	٦٢,٦	-٢٤,١%	١٦٩	٧٤	٧٤	١١	٨٤,٧%
اخرى متنوعة X	٥,٣٤٥,١	٦,٤٧٥,٩	٢١,٢%	١٢,٧٨٢	١٥,٣١٤	١٥,٣١٤	٨,٨٣٨	٤٢,٣%
شراء السلع والخدمات الاجمالية والاحتياطيات العامة =	٣٧٦,٥	٤٨٠,٩	٢٧,٧%	٨٩٥	٣,٢٢٧	٩,٧٢٧	٢,٧٤٦	١٤,٩%
شراء السلع والخدمات الاجمالية *	٣٧٦,٥	٤٨٠,٩	٢٧,٧%	٨٩٥	٩٨٧	٩٨٧	٥٠,٧	٤٨,٧%
شراء سلع وخدمات اجمالية مدرجة بموازنات الجهات X	٣٧٦,٥	٤٨٠,٩	٢٧,٧%	٨٩٥	٩٧٢	٩٧٢	٤٩١	٤٩,٥%
اعتمادات شراء السلع والخدمات للحسابات والصناديق الخاصة X	-	-		٠	١٦	١٦	١٦	
المتطلبات الاضافية لشراء السلع والخدمات *	-	-		٠	٢,٢٤٠	٨,٧٤٠	٢,٢٤٠	
احتياطيات عامة لشراء السلع والخدمات X	-	-		٠	٢,٢٤٠	٨,٧٤٠	٢,٢٤٠	
متطلبات اضافية اخرى لشراء السلع والخدمات X	-	-		٠	٠	-	٠	
شراء السلع والخدمات المستبعدة =	-	-		٠	٠	-	٠	
شراء السلع والخدمات مستبعدة للحصول من شراء الأصول غير المالية	-	-		٠	٠	-	٠	

	يوليو-ديسمبر ٢٠٢١/٢٠٢٢	يوليو-ديسمبر ٢٠٢٢/٢٠٢٣	معدل النمو %	٢٠٢١/٢٠٢٢ قضى	٢٠٢٢/٢٠٢٣ تقديرات أولية وتحت المراجعة	٢٠٢٢/٢٠٢٣ موازنة	آخر ٦ أشهر من ٢٠٢٢/٢٠٢٣	نسبة العنق أول ٦ شهور التقديرات / ٢٠٢٢/٢٠٢٣
شراء السلع والخدمات المستبعدة من مصادر أخرى X	-	-		٠	٠	-	٠	
- الفوائد	٢٨٨,٣٦١,٠	٣٩٢,٨٤٧,٠	٣٦,٢%	٥٨٤,٨١٨,٨	--	٦٩٠,١٥٠	--	--
= فوائد خارجية =	٢٣,٩٧٥,٦	٤١,٨٩٩,٧	٧٤,٨%	٥٦,٤٤٩	--	٦٤,٤٥٨	--	--
* فوائد خارجية (لغير المقيمين)	٢٣,٩٧٥,٦	٤١,٨٩٩,٧	٧٤,٨%	٥٦,٤٤٩,٣	--	٦٤,٤٥٨	--	--
X فوائد الدين العام الخارجي	٢٣,٩٤٢,٥	٤١,٨٧٥,٢	٧٤,٩%	٠	--	٦٤,٢٢٥	--	--
X فوائد خارجية تسدها الجهات X	٣٣,١	٢٤,٥	-٢٦,٠%	٠	--	٢٣٣	--	--
= فوائد محلية (المقيمين)	٢٦٤,٣٨٥,٤	٣٥٠,٩٤٧,٣	٣٢,٧%	٥٢٨,٣٦٩,٥	--	٦٢٥,٦٩٢	--	--
* بخلاف وحدات الحكومة العامة	٢٦٣,٨٤٠,١	٣٤٩,٩٢٦,٩	٣٢,٦%	٠	--	٦٢١,٥٨٨	--	--
X للبنوك	٢٦٢,٧٤٤,١	٣٤٨,٦٥٧,٥	٣٢,٧%	٠	--	٦١٠,٤١٥	--	--
X لجهات أخرى	١,٠٩٦,٠	١,٢٢٩,٤	١٥,٨%	٠	--	١١,١٧٣	--	--
* لوحدة الحكومة العامة	٥٤٥,٣	١,٠٢٠,٤	٨٧,١%	٠	--	٤,١٠٤	--	--
X فوائد قروض تمويل الاستثمارات X	-	-		٠	--	-	--	--
X للخرافة العامة (تشمل فوائد القروض الخارجية والمعاد اقرضها (من الخزانة)	٤٩١,٣	٩٦١,٤	٩٥,٧%	٠	--	٢,١٠١	--	--
X لجهات اخرى (شاملة المحليات) X	٥٤,٠	٥٩,٠	٩,٣%	٠	--	٢,٠٠٣	--	--
= الفوائد الاجمالية والاحتياطيات العامة	-	-		٠	--	-	--	--
* الفوائد الاجمالية	-	-		٠	--	-	--	--
X فوائد اجمالية مدرجة بموازنات الجهات X	-	-		٠	--	-	--	--
X اعتمادات الفوائد للحسابات والصناديق الخاصة X	-	-		٠	--	-	--	--
* المتطلبات الاضافية للفوائد	-	-		٠	--	-	--	--
X متطلبات اضافية أخرى للفوائد X	-	-		٠	--	-	--	--
= الفوائد المستبعدة	-	-		٠	--	-	--	--
* فوائد مستبعدة بالتحصيل من شراء الأصول غير المالية	-	-		٠	--	-	--	--
X فوائد مستبعدة من مصادر أخرى X	-	-		٠	--	-	--	--
- الدعم والمنح والمزايا الاجتماعية	١٣٥,٦٠٧,٠	١٣٨,٢٢٣,٢	١,٩%	٣٤١,٨٥٤	--	٣٥٥,٩٩٤	--	--
= الدعم	٤١,٩٣٠,٥	٤٠,٧١٦,٢	-٢,٩%	١٨١,٢٩٦	--	١٤٨,٧٦٠	--	--
* لمؤسسات غير مالية	٤٠,٦٠٦,٢	٣٨,٦٠٩,٧	-٤,٩%	١٧٤,٤٥٧	١٦٧,٥١٦	١٤٣,٠١٤	١٢٨,٩٠٦	٢٣,٠%
X دعم السلع التموينية X	٢٦,٨٨٧,١	٣١,٥٩٧,٥	١٧,٥%	٩٦,٨٠٥	--	٩٠,٠٠٤	--	--
X دعم المواد البترولية X	٧,٠٣١,٠	-		٥٩,٦٠١	--	٢٨,٠٩٤	--	--
X دعم تنشيط الصادرات X	٨٥٢,٧	٨٣٨,٦	-١,٧%	٢,٥٢٨	٦,٠٠٠	٦,٠٠٠	٥,١٦١	١٤,٠%
X دعم المزارعين X	٣٢٤,٧	٢٨٠,٠	-١٣,٨%	٧٠٤	٥٤٥	٥٤٥	٢٦٥	٥١,٤%
X دعم الكهرباء X	--	--		--	--	--	--	--
X دعم نقل الركاب X	٨٩٧,٣	٨٨٩,٨	-٠,٨%	١,٨٤٨	١,٧٨٠	١,٧٨٠	٨٩٠	٥٠,٠%
X التأمين الصحي والاولوية X	٣٦٤,٨	١,٠٠٥,٩	١٧٥,٧%	١,٥٤٩	٣,٨١٥	٣,٨١٥	٢,٨٠٩	٢٦,٤%
X دعم الانتاج الصناعي X	--	--		--	--	--	--	--
X دعم تنمية الصعيد X	١٤,٤	١٤,٧	٢,١%	٢٤٠	٤٠٠	٤٠٠	٣٨٥	٣,٧%
X أخرى X	٤,٢٣٤,٢	٣,٩٨٣,٢	-٥,٩%	١١,١٨٢	١٢,٣٧٦	١٢,٣٧٦	٨,٣٩٢	٣٢,٢%
* لمؤسسات مالية	١,٣٢٤,٣	٢,١٠٦,٥	٥٩,١%	٦,٨٣٨	٥,٧٤٦	٥,٧٤٦	٣,٦٤٠	٣٦,٧%
X دعم فائدة القروض الميسرة X	٢٣٩,٣	-		٢٦٠	٢٦٦	٢٦٦	٢٦٦	٠,٠%
X دعم اسكان محدودى الدخل X	٨٦٠,٠	١,٨٦١,٥	١١٦,٥%	٢,٠٤٨	٥,٠٣٠	٥,٠٣٠	٣,١٦٩	٣٧,٠%
X أخرى X	٢٢٥,٠	٢٤٥,٠	٨,٩%	٤,٥٣٠	٤٥٠	٤٥٠	٢٠٥	٥٤,٤%
= المنح	٤,٠٧٠,٦	٦,١٨٣,٣	٥١,٩%	٩,٠٠٤	١١,٤٢٢	١١,٤٢٢	٥,٢٣٩	٥٤,١%

	يوليو-ديسمبر ٢٠٢١/٢٠٢٢	يوليو-ديسمبر ٢٠٢٢/٢٠٢٣	معدل النمو %	٢٠٢١/٢٠٢٢ قطي	٢٠٢٢/٢٠٢٣ تقديرات أولية وتحت المراجعة	٢٠٢٢/٢٠٢٣ موازنة	آخر ٦ أشهر من ٢٠٢٢/٢٠٢٣	نسبة المنفذ أول ٦ شهور التقديرات ٢٠٢٢/٢٠٢٣
* المنح للحكومات الأجنبية *	١٠٨,٠	١١٣,٤	٥,٠%	٢٤٥	٢٧٤	٢٧٤	١٦١	٤١,٣%
جاري X	١٠٨,٠	١١٣,٤	٥,٠%	٢٤٥	٢٧٤	٢٧٤	١٦١	٤١,٣%
رأسمالي X	-	-	-	٠	٠	-	٠	-
* منح للمنظمات الدولية *	٠,٢	٠,٢	٠,٠%	٧	٠	٠	٠	١٠٠,٠%
جاري X	٠,٢	٠,٢	٠,٠%	٧	٠	٠	٠	١٠٠,٠%
* منح لجهات الحكومة العامة *	٣,٩٦٢,٤	٦,٠٦٩,٧	٥٣,٢%	٨,٧٥١	١١,١٤٨	١١,١٤٨	٥٠,٧٨	٥٤,٤%
جاري X	٣,٩٦٠,٨	٦,٠٦٨,٤	٥٣,٢%	٨,٧٤٥	١١,١٤١	١١,١٤١	٥٠,٧٢	٥٤,٥%
رأسمالي X	١,٦	١,٣	-١٨,٨%	٧	٧	٧	٦	١٨,٨%
مزاي اجتماعية =	٨٩,٠٢٤,٩	٩٠,٧٤٤,٤	١,٩%	١٥٠,٤٧٣	١٥٩,٧٧٥	١٥٩,٧٧٥	٦٩,٠٣٠	٥٦,٨%
* مزاي للأمان الإجتماعي *	٩,٥٣١,٢	١٠,٦٩٨,٧	١٢,٢%	١٩,٢٢١	--	٢٢,٢١٨	--	--
معاش الضمان الاجتماعي X	٩,٣٨٨,٣	١٠,٦٩٥,٣	١٣,٩%	١٩,٠٠٠	--	٢٢,٠٠٠	--	--
معاش الطفل X	٢٠,٠	٠,٨	-٩٦,٠%	٧٠	--	٧٠	--	--
مزاي للأمان الإجتماعي عينية X	-	-	-	٠	--	-	--	--
أخرى X	١٢٢,٩	٢,٦	-٩٧,٩%	١٥١	--	١٤٨	--	--
* مساعدات إجتماعية *	٧٣,٩٥٣,٠	٧٣,٦٨٣,٢	-٠,٤%	١٢٠,٢٩٥	١٢٧,٠٠٩	١٢٧,٠٠٩	٥٣,٣٢٦	٥٨,٠%
مساهمات في صناديق المعاشات X	٧٣,٧٩٩,٠	٧٣,٥٣٩,٢	-٠,٤%	١١٩,٩٩٩	١٢٧,٠٠٠	١٢٧,٠٠٠	٥٣,٤٦١	٥٧,٩%
مساعدات إجتماعية عينية X	١٥٤,٠	١٤٤,٠	-٦,٥%	٢٩٦	٩	٩	-١٣٥	-
* نفقات خدمية لغير العاملين *	٥,٣٩١,٤	٦,٢٣٦,٣	١٥,٧%	١٠,٦٩٢	١٠,٢٦٢	١٠,٢٦٢	٤,٠٢٦	٦٠,٨%
نفقات علاج مواطني جمهورية مصر العربية X	٤,٣٠٢,٢	٤,٨٥٨,٨	١٢,٩%	٧,٥٢٥	٧,١١٦	٧,١١٦	٢,٢٥٧	٦٨,٣%
نفقات نشاط رياضي واجتماعي لغير العاملين X	٢٣٩,٠	٢٨٦,٢	١٩,٧%	٤٧٩	٤٧٠	٤٧٠	١٨٤	٦٠,٩%
نفقات خدمات صحية لغير العاملين X	١٠٢,٦	١٤٢,٩	٣٩,٣%	٢٢١	٢٤٣	٢٤٣	١٠٠	٥٨,٨%
مكافآت لغير العاملين عن خدمات مودة X	٧٢٧,٠	٩١٨,٣	٢٦,٣%	٢,٤١٨	٢,٣٢٩	٢,٣٢٩	١,٤١٠	٣٩,٤%
جوائز وأوسمة X	٢٠,٦	٣٠,١	٤٦,١%	٥٠	١٠٤	١٠٤	٧٤	٢٨,٩%
* مزاي إجتماعية للعاملين *	١٤٩,٣	١٢٦,٢	-١٥,٥%	٢٦٥	٢٨٦	٢٨٦	١٦٠	٤٤,١%
نفقات دفن X	١١٢,٠	٨٧,٥	-٢١,٩%	١٨٦	١٩٧	١٩٧	١٠٩	٤٤,٤%
نفقات محو الأمية X	-	-	-	٠	٠	٠	٠	-
مزاي إجتماعية للعاملين عينية X	٠,٥	٠,٣	-٤٠,٠%	١	٢	٢	١	١٧,٣%
أخرى X	٣٦,٨	٣٨,٤	٤,٣%	٧٩	٨٧	٨٧	٤٩	٤٤,٠%
الدعم والمنح الجمالية والاحتياطيات العامة =	٥٨١,٠	٥٧٩,٣	-٠,٣%	١,٠٨١	٣٦,٥٣٧	٣٦,٠٣٧	٣٥,٩٥٨	١,٦%
* الدعم والمنح الجمالية *	٥٨١,٠	٥٧٩,٣	-٠,٣%	١,٠٨١	٣٧٩	٣٧٩	-٢٠١	١٥٣,٠%
الدعم والمنح الجمالية المدرجة بموازنات الجهات X	٥٨١,٠	٥٧٩,٣	-٠,٣%	١,٠٨١	٣٧٣	٣٧٣	-٢٠٦	١٥٥,٢%
اعتمادات الدعم والمنح للحسابات والصناديق الخاصة X	-	-	-	٠	٦	٦	٦	-
* المتطلبات الإضافية للدعم والمنح *	-	-	-	٠	٣٦,١٥٨	٣٥,٦٥٨	٣٦,١٥٨	-
احتياطيات عامة للدعم والمنح X	-	-	-	٠	٣٦,١٥٨	٣٥,٦٥٨	٣٦,١٥٨	-
متطلبات إضافية أخرى للدعم والمنح X	-	-	-	٠	٠	-	٠	-
الدعم والمنح والمزايا الإجتماعية المستبعدة =	-	-	-	٠	٠	-	٠	-
الدعم والمنح المستبعدة بالحصول من شراء الأصول غير المالية *	-	-	-	٠	٠	-	٠	-
الدعم والمنح المستبعدة من مصادر أخرى X	-	-	-	٠	٠	-	٠	-
- المصروفات الاخرى	٥٢,١٦٤,٠	٥٨,٨٦٧,٠	١٢,٨%	١١٣,٤١٧	١١٨,٩٠٠	١٢٢,٧٠٠	٦٠,٠٣٣	٤٩,٥%
جارية =	٦,٧٢١,٠	٥,٨٠٤,٢	-١٣,٦%	١٨,٨٧٠	٢٠,٣٧٥	٢٠,٣٧٥	١٤,٥٧١	٢٨,٥%
* ضرائب ورسوم *	٢٦٦,٨	٦٧٣,٩	١٥٢,٦%	١,٢٤١	٤,١٩١	٤,١٩١	٣,٥١٧	١٦,١%

	يوليو-ديسمبر ٢٠٢١/٢٠٢٢	يوليو-ديسمبر ٢٠٢٢/٢٠٢٣	معدل النمو %	٢٠٢١/٢٠٢٢ قضى	٢٠٢٢/٢٠٢٣ تقديرات أولية وتحت المراجعة	٢٠٢٢/٢٠٢٣ موازنة	آخر ٦ أشهر من ٢٠٢٢/٢٠٢٣	نسبة العنقذ أول ٦ شهور التقديرات ٢٠٢٢/٢٠٢٣
الضرائب الجمركية X	٤,٢	١٧,٣	٣١١,٩%	٤١٩	٨٥	٨٥	٦٧	٢٠,٤%
ضريبة المبيعات X	٤٤,٢	٤٥٠,٦	٩١٩,٥%	١٧٩	٣,٩٦٠	٣,٩٦٠	٣,٥١٠	١١,٤%
رسوم تنمية الموارد X	-	١,٩		٤	٠	٠	-٢	٧٩١٦,٧%
رسوم تراخيص السيارات X	٣١,٧	٣٤,٩	١٠,١%	٥٦	٨٦	٨٦	٥١	٤٠,٨%
رسوم فحص العينات X	١٤٣,٣	١٢٢,٤	-١٤,٦%	٣١٩	٩	٩	-١١٣	١٣١٩,٧%
ضرائب عقارية X	٠,٦	٠,٨	٣٣,٣%	٢	٣	٣	٢	٢٦,٠%
رسوم تسجيل X	٠,١	-	-١٠٠,٠%	١	١	١	١	٠,٠%
عمولات أو مصاريف نقل الملكية X	-	-		٠	٠	٠	٠	٠,٠%
أخرى X	٤٢,٧	٤٦,٠	٧,٧%	٢٦١	٤٧	٤٧	١	٩٧,٣%
اشتراكات *	٢٢,٠	٦,٧	-٦٩,٥%	٧٥٠	١,٢١١	١,٢١١	١,٢٠٤	٠,٦%
في هيئات محلية X	٠,٤	١,٢	٢٠٠,٠%	١	٢	٢	١	٥٣,٣%
في هيئات دولية X	٢١,٦	٥,٥	-٧٤,٥%	٧٤٩	١,٢٠٩	١,٢٠٩	١,٢٠٣	٠,٥%
متنوعة *	٦,٤٣٢,٢	٥,١٢٣,٦	-٢٠,٣%	١٦,٨٨٠	١٤,٩٧٣	١٤,٩٧٣	٩,٨٥٠	٣٤,٢%
تعويضات و غرامات X	٢,٩٢٣,٨	٧٢١,٤	-٧٥,٣%	٤,٧٠٢	٣,٣٨٨	٣,٣٨٨	٢,٦٦٦	٢١,٣%
نفقات رأسمالية متنوعة X	-	-		٠	١	١	١	٠,٠%
فائض مرحل X	-	٢,٥		١٣٩	٥٣١	٥٣١	٥٢٨	٠,٥%
تحويلات جارية وتخصيصية أخرى X	٣,٥٠٨,٤	٤,٣٩٩,٧	٢٥,٤%	١٢,٠٣٩	١١,٠٥٤	١١,٠٥٤	٦,٦٥٥	٣٩,٨%
المصرفوات الأخرى الإجمالية والاحتياطيات العامة =	٤٥,٤٤٣,٠	٥٣,٠٦٢,٨	١٦,٨%	٩٤,٥٤٧	٩٨,٥٢٥	١٠٢,٣٢٥	٤٥,٤٦٢	٥٣,٩%
المصرفوات الأخرى الإجمالية *	٤٥,٤٤٣,٠	٥٣,٠٦٢,٨	١٦,٨%	٩٤,٥٤٧	٩٦,٤٥٨	٩٦,٤٥٨	٤٣,٣٩٦	٥٥,٠%
ق م ٠ X	٤٣,٢٨٠,٥	٥٠,٣٩٧,٦	١٦,٤%	٨٩,٧٠٨	٩٠,٩٧٠	٩٠,٩٧٠	٤٠,٥٧٢	٥٥,٤%
مصرفوات أخرى إجمالية مدرجة بموازنات الجهات X	٢,١٦٢,٥	٢,٦٦٥,٢	٢٣,٢%	٤,٨٣٩	٥,٤٨٣	٥,٤٨٣	٢,٨١٨	٤٨,٦%
اعتمادات المصرفوات الأخرى للحسابات والصناديق الخاصة X	-	-		٠	٥	٥	٥	
المتطلبات الإضافية للمصرفوات الأخرى *	-	-		٠	٢,٠٦٧	٥,٨٦٧	٢,٠٦٧	
احتياطيات عامة للمصرفوات الأخرى X	-	-		٠	٢,٠٦٧	٥,٨٦٧	٢,٠٦٧	
متطلبات إضافية أخرى للمصرفوات الأخرى X	-	-		٠	٠	-	٠	
المصرفوات الأخرى المستبعدة =	-	-		٠	٠	-	٠	
المصرفوات الأخرى المستبعدة بالتحويل من شراء الأصول غير المالية	-	-		٠	٠	-	٠	
المصرفوات الأخرى المستبعدة من مصادر أخرى X	-	-		٠	٠	-	٠	
- شراء الأصول غير المالية (الاستثمارات)	٩٢,٩٦٥,١	١٠٤,٤٥٤,٦	١٢,٤%	٣١٨,٢٢٢,٥	٣٣٧,٦١١,٨	٣٧٦,٤٢٩	٢٣٣,١٥٧	٣٠,٩%
الأصول الثابتة =	٨٤,٠٥١,١	٩٣,٢١٣,٣	١٠,٩%	٢١٧١٧٠	٣١٥٠٩٩	٣٤٠,٠٩٩	٢٢١,٨٨٦	٢٩,٦%
استثمار مباشر (شاملة الرسوم الجمركية)*	٨٣,٨٨٨,٠	٩٣,٠٣٤,٩	١٠,٩%	٢١٦٨٤٧	٣١٤٣١٥	٣٣٩,٣١٥	٢٢١,٢٨١	٢٩,٦%
مباني سكنية X	٧,١٨٨,٩	١٢,٨٠٤,٨	٧٨,١%	١٦,٦١٩	٣٤,٥٧٤	٣٤,٥٧٤	٢١,٧٦٩	٣٧,٠%
مباني غير سكنية X	١٣,٧٨٢,٠	٦,٥٥٢,٤	-٥٢,٥%	٤٧,٦٠٢	٥٥,٣٥٧	٦٧,٨٥٧	٤٨,٨٠٥	١١,٨%
تشبيذات X	٣٧,٤٩١,٦	٥٢,٩٥٧,٧	٤١,٣%	٨٩,٥٥١	١٥٢,٨١٠	١٦٥,٣١٠	٩٩,٨٥٣	٣٤,٧%
وسائل نقل X	٤٣٨,١	٧٠٦,١	٦١,٢%	١,٥٩٨	٢,٨٣٧	٢,٨٣٧	٢,١٣١	٢٤,٩%
وسائل النقل X	١٤٩,٣	٨٢,٤	-٤٤,٨%	٤٥٨	٥٧٢	٥٧٢	٤٩٠	١٤,٤%
الأتمتة ومعدات X	١٥,٤٣٨,٩	١٠,٢٤٦,٨	-٣٣,٦%	٣١,١٥٣	٤٢,١٤٤	٤٢,١٤٤	٣١,٨٩٧	٢٤,٣%
عدد وادوات X	١٨٩,٢	١٧٢,٤	-٨,٩%	٦٩٥	١,٣٧٤	١,٣٧٤	١,٢٠٢	١٢,٥%
تجهيزات X	٩,١٩٠,٣	٩,٤٩٨,٦	٣,٤%	٢١,٧١٩	٢٤,٥٤٣	٢٤,٥٤٣	١٥,٠٤٥	٣٨,٧%
ثروة حيوانية ومائية (أصول زراعية) X	١٩,٧	١٣,٧	-٣٠,٥%	٧,٤٥٣	١٠٤	١٠٤	٩٠	١٣,٢%
نفقات إيرادية مؤجلة (تشغيل)*	١٦٣,١	١٧٨,٤	٩,٤%	٣٢٣	٧٨٣	٧٨٣	٦٠٥	٢٢,٨%
مباني سكنية X	-	-		٠	١٢	١٢	١٢	٠,٠%

	يوليو-ديسمبر ٢٠٢١/٢٠٢٢	يوليو-ديسمبر ٢٠٢٢/٢٠٢٣	معدل النمو %	٢٠٢١/٢٠٢٢ فقط	٢٠٢٢/٢٠٢٣ تقديرات أولية وتحت المراجعة	٢٠٢٢/٢٠٢٣ موازنة	آخر ٦ أشهر من ٢٠٢٣/٢٠٢٢	نسبة المنفذ أول ٦ شهور التقديرات ٢٠٢٣/٢٠٢٢
مباني غير سكنية x	٧٢,٥	١٥,٢	-٧٩,٠%	١١٤	١٤١	١٤١	١٢٦	١٠,٨%
تشبيكات x	٢٩,٥	١٠٢,٨	٢٤٨,٥%	٧٣	١٨٧	١٨٧	٨٥	٥٤,٩%
وسائل نقل x	١,٢	٢,٢	٨٣,٣%	٨	٢	٢	٠	١١٠,٠%
وسائل النقل x	٠,١	-		١	٩	٩	٩	٠,٠%
الأدوات ومعدات x	٣٤,٣	٣٨,٢	١١,٤%	٦١	٣٠٨	٣٠٨	٢٦٩	١٢,٤%
عدد الأدوات x	١,٧	٨,٨	٤١٧,٦%	٥	٣١	٣١	٢٢	٢٨,٢%
تجهيزات x	١٠,٧	٥,٦	-٤٧,٧%	١٧	٣٩	٣٩	٣٣	١٤,٥%
ثروة حيوانية ومائية (أصول زراعية) x	١٣,١	٥,٦	-٥٧,٣%	٤٦	٥٥	٥٥	٤٩	١٠,٢%
الأصول غير المنتجة =	٣,٦٩٣,٠	٥,٤٣٥,٠	٤٧,٢%	٨٨١١	٢٦٩٦	٢,٦٩٦	-٢,٧٣٩	٢٠١,٦%
أصول طبيعية *	٣,٦٩٣,٠	٥,٤٣٥,٠	٤٧,٢%	٨٨١١	٢٦٩٦	٢,٦٩٦	-٢,٧٣٩	٢٠١,٦%
شراء أراضي x	٣,٦٢٣,٠	٥,٣٣٧,١	٤٧,٣%	٨,٦٣٩	٢,٥٧٧	٢,٥٧٧	-٢,٧٦٠	٢٠٧,١%
تمهيد واستصلاح أراضي x	٦٩,٣	٦٧,٩	-٢,٠%	١٣٧	١٠٦	١٠٦	٣٨	٦٤,٢%
أصول طبيعية أخرى x	٠,٧	٣٠,٠	٤١٨٥,٧%	٣٦	١٣	١٣	-١٧	٢٣٠,٨%
أصول غير مالية أخرى =	٥,٢٢١,٠	٥,٨٠٦,٣	١١,٢%	٩٢٢٤١	١٩٨١٧	٢٣,٦٣٤	١٤,٠١١	٢٩,٣%
متنوعة *	٥,٢٢١,٠	٥,٨٠٦,٣	١١,٢%	٩٢٢٤١	١٩٨١٧	٢٣,٦٣٤	١٤,٠١١	٢٩,٣%
فوائد سابقة على بدء التشغيل x	١١,٥	٦,٧	-٤١,٧%	١٨	٣٤	٣٤	٢٨	١٩,٥%
البعثات x	٦٦,٥	١٢١,١	٨٢,١%	٤٨٣	١,٠٦١	١,٠٦١	٩٣٩	١١,٤%
ابحاث ودراسات للمشروعات الاستثمارية x	٣,٦٤٨,٥	٣,٣٥١,٥	-٨,١%	٧,٩٤٢	١٣,٠٨٧	١٣,٠٨٧	٩,٧٣٥	٢٥,٦%
دفعات مقدمة x	١,٤٩٤,٥	٢,٣٢٥,٥	٥٥,٦%	٨٣,٧٦١	٤٤٩	٤٤٩	-١,٨٧٧	٥١٧,٩%
تعويضات فروق الأسعار للمقاولين x	-	١,٥		٣٧	٥,١٨٧	٩,٠٠٤	٥,١٨٥	
شراء الاصول غير المالية الاجمالية والاحتياطيات العامة =	-	-		٠	٠	١٠,٠٠٠	٠	
شراء الاصول غير المالية الاجمالية *	-	-		٠	٠	-	٠	
شراء الاصول غير المالية اجمالية مدرجة بموازنات الجهات x	-	-		٠	٠	-	٠	
المتطلبات الإضافية لشراء الاصول غير المالية *	-	-		٠	٠	١٠,٠٠٠	٠	
احتياطيات عامة لشراء الاصول غير المالية x	-	-		٠	٠	١٠,٠٠٠	٠	